

Röportaj: Doç. Dr. Özlem Genç

*Ondokuz Mayıs Üniversitesi Öğretim Üyesi

1- Orta Çağ Avrupası'nda vergilendirme hakkında genel bilgilerle başlayabilir miyiz hocam?

Elbette, Orta Çağ Avrupası'nda vergilendirme çağ boyunca sürekli değişkenlik göstermiştir. Bu nedenle tam olarak açıklanması zordur, elimden geldiğince anlatayım. Orta Çağ Avrupası'nda devletin masrafları için halktan vergi alınıyordu. Bu vergiler nakit para olabileceği gibi, buğday, arpa, koyun, tereyağı, domuz da olabiliyordu. Köylüler de vergi ödüyordu, soylular da, ruhban sınıf da, tüccarlar da. Lortlar da vergi ödüyordu. Örneğin İngiltere'de tüm toprak sahiplerinin tabi olduğu geniş kapsamlı *danegeld* denilen bir vergi vardı. Ayrıca Haçlı Seferleri gibi önemli olaylarda ödenmesi gereken olağanüstü durum vergileri de vardı. Aynı olarak ya da hizmet yoluyla ödenen vergiler sonraları nakit olarak ödenebilir hale dönüştürüldü. Feodal sistem içindekiler her yıl lortlarına belli bir miktar askerlik hizmeti sunmak zorundaydı. Bu ordulara her zaman ihtiyaç olmadığı düşünülüp bu vergi ödeme şekli daha sonra nakit ödemeye çevrildi. Lord savaşa katılırsa bu parayı asker kiralamak için kullanabilecekti.

Orta Çağ Avrupası'nda ana vergiler liderler tarafından tüccarlara uygulanan ithalat ve ihracat vergileriydi. Ayrıcalık tanınmış bazı kasabaların ve şehirlerin, ticaret amacıyla getirilen mallar için vergi uygulayacağı yerel kurumlar da vardı. Bu ayrıcalıklı yerlere liderler tarafından da vergi konmuş olabilirdi. Meclis toplanır ve parayı nasıl tahsil edeceğine karar verirdi. Bu vergiler önemli kaynakları olan kişilere ve loncalara uygulanırdı.

Bazı vergiler mutabakata dayalı vergilerdi. Bunlar toplanmadan önce vergi mükelleflerinden oy kullanmaları istenirdi. Genelde olumlu oy çıksa da olumsuz sonuç çıktığına dair örnekler de vardır.

Ondalık vergi gibi vergiler krala değil bölgesel lorda ödeniyordu. Tabii bu kraliyete ait topraklar için geçerli değildi, bu toprakların ondalık vergisi elbette krala gidiyordu. Kral savaş için vergileri artırıyorsa bölgesel lord vergileri toplayıp krala göndermek zorundaydı.

Lüks tüketim vergileri vardı ve bunlarda maliyeti üretici ve ithal edenler ödüyordu. Şarap, baharat, lüks kumaşlar bu vergiye dâhildi. En sevilmeyen tüketim vergilerinden biri 1341'de Fransa'da 6. Philippe'in koyduğu tuz vergisiydi. Adı *gabelle* olan bu vergi, Yüzyıl Savaşları'nın ilk dönemlerine denk gelmektedir. Philippe, İngilizlere karşı büyük bir deniz savaşı (Sluys) kaybetmişti ve kaybettiği gemilerini ve adamlarını telafi etmek için paraya ihtiyacı vardı. Sonrasında Fransa bu gelir kaynağına bağımlı hale geldi. Soylular, ruhban sınıf ve diğer ayrıcalıklı kişilerden alınmıyordu. Yüksek oranda ve adaletsiz bir şekilde alınması hem şikâyet listelerinde yer almasına hem de tuz kaçaklığına neden oluyordu.

Evlilik için de vergi alınabiliyordu. Örneğin Paris'te 1308'de alınan verginin sebebi kralının kızının evlenecek olmasıydı. Bu vergi profesörler, öğrenciler, din adamları ve soylular hariç tutularak Paris vatandaşlarından alındı. Vatandaş olmayan Yahudiler ve Lombard tüccarlar da bu vergiye dâhildiler. Geç Orta Çağ'da vergiler genelde düşüktü, bunda isyanların payı büyüktür.

Geleneksel vergiler var olan ihtiyaçlar için alındığı için olağan dışı bir durum olduğunda yetersiz kalıyorlardı. Ayrıca enflasyon da bu vergilerin gerçek değerini azaltıyordu. Bu nedenle özel durumlarda liderler hesapta olmayan vergiler koyabiliyorlardı. Haçlı Seferleri sırasında konan Selahattin Vergisi buna bir örnektir.

Liderlerin istekleri doğrultusunda konulan keyfi vergilendirmeler de vardı. Diğer vergilerin aksine bunlar için mükellefler oy kullanılmıyordu, kararı lider veriyordu ve harcama onun istediği gibi yapılıyordu. Vergi ödemeleri ile vergi ödeyenlerin yararı arasındaki bağın en gevşek olduğu vergilendirme şekli bu idi. Bu vergiyi koyarken en çok liderlerin gücünün artması ya da liderin güvensizlik içinde olması rol oynuyordu. İlkinin anlamak kolaydır liderin gücü arttıkça keyfi davranışları artıyordu. İkincisinde ise herhangi bir tehdit söz konusuydu ve bunu bertaraf etmek için paraya ihtiyaç vardı.

Ticaret/gümrük vergileri şarap, yün, balmumu ve kumaştan da alınıyordu. Yayılacılık yapanların sürüleri üzerinden de vergi alınıyordu. 15. yüzyılda Barcelona'da her hayvan vergilendiriliyordu, bu sayede insanların et tüketimleri konusunda bilgi sahibi olabiliyoruz.

Orta Çağ Avrupası'nda ayrıca ev inşa edenlerden ya da dükkân açanlardan da vergi alınabiliyordu. Şehirlere giriş-çıkış vergisi, satış tezgâhlarına uygulanan vergi, tüccarların konutlarına uygulanan ya da su yolu taşımacılığında alınan vergi gibi çok çeşitli vergiler vardı. 12. yüzyılın sonlarında Ren üzerinde 19 vergi istasyonu olduğunu görüyoruz. Geçiş ücretleri dolaylı vergi sınıfına giriyordu. Vergi kayıtlarında kadınların isimleri nadiren görülmektedir. Örneğin 15. yüzyıl vergi kayıtlarından birinde Montpellier'de kadın bir nalbant olduğu görülüyor.

2- Vergiler nasıl toplanıyordu?

Orta Çağ Avrupası'nda genel olarak vergi toplama işi özel vergi tahsildarlarına (bunlara vergi çiftçisi de deniyordu) ya da yerel yönetimlere devrediliyordu. 12. yüzyılda Paris'te şöyle bir sistem de kullanıldı: Kral ve yerel yönetim bir vergi miktarı belirledi ve bu miktar vergi mükellefleri arasında paylaştırıldı, toplanması yerel yetkililere bırakıldı. Bu şekilde hem vergi kaçakçılığının önüne geçilmesi hedeflendi hem de vergi kaçırıldığı takdirde bunun yükü diğer vergi mükelleflerine yüklenmiş oldu. Ayrıca bu sistemde vergi toplanırken kargaşa yaşanmıyordu, vergi toplamının maliyeti de çok düşük oluyordu.

3- Vergi miktarları nasıl belirleniyordu?

Yazarların bazıları vergi oranları ve liderlerin gücü arasında bağlantı kurmaktadır. Bence de özellikle verginin ilk konduğu an için bu doğrudur. Yerel yönetimlerin vergileri nasıl paylaştığı, hangi yöntemi kullandığı konusunda çok fazla bilgimiz yok ancak uzmanlar çok fakirlerin sadece bir cizye vergisi ödediğini, çok zenginlerin ise %1'den %10'a kadar servetlerine göre değişen oranlarda vergilendirildiğini düşünüyor. Genel olarak insanlar servetleriyle orantılı bir vergi ödüyorlardı. Vergiyi şehir yönetimi tarafından seçilen ve kendisine ücret ödenmeyen 13 ya da 24 kişilik uzmanlar belirliyordu. İşin maliyetini azaltan bir unsur da bu idi. Maliyeti artıranlar vergi listelerini yazan ücretli kâtipler ve toplanan parayı koruyan şehir polisi idi. Uzmanlar beyanlardan şüphe duyarlarsa komşulara başvuruyor ya da bu kişileri ifade vermek için çağırıyordu. Bazı yerlerde beyanda bulunan kişiler söylediklerini doğrulayacak komşu isimlerini de vermeliydiler. Bazen itiraz edilebilirdi diye değerlendirmeler halka açık yapılıyordu.

Orta Çağ Avrupası'nda göç çok oluyordu ve ölüm oranları da çok yüksekti dolayısıyla vergi miktarlarının sık sık yeniden belirlenmesi gerekiyordu. Bu belirlemelerde vergi mükelleflerinin tüm özellikleri yeniden yazıldığı için meydana gelen değişiklikler hakkında bilgi sahibi olabiliyoruz. Bunlar arasında ölen, dul kalan, evlenen, çocukluktan erişkinliğe geçen, başka bir yere taşınan, meslek değiştirenleri sayabiliriz. Genelde bu sayımlar her yıl yenileniyordu. Her yeni sayımı farklı vergi tahsildarları yapıyordu.

Orta Çağ şehirlerinde şehir sakinleri ve vatandaşlar arasında bir ayırım vardı. Ruhban sınıf, yabancılar ve soylular şehir sakinleri kategorisine giriyordu. Doğrudan vergiler şehrin elit tabakasını, fakirlerini ve ölümlerini de kapsayan tüm vatandaşlara uygulanıyordu. Fakir olanlar genelde toplam verginin %5'inden daha azını ödüyorlardı. Vergi paylaşımı yaşayanlar üzerinden planlandığından dolayı yıl içerisinde ölen

bir mükellef hemen vergiden muaf olamıyordu. Zaten ölen vergi mükellefi hemen listeden çıkarılsa bile, vergi yükünün hayatta kalan yakınları tarafından üstlenilmesi gerekirdi. Başka bir deyişle ölüm vergiden kaçmanın bir yolu değildi.

Erken 14. yüzyıl vergilendirme sistemi kasaba ve kırsalda, hayvanlar ve tahıl gibi bireyler tarafından sahip olunan taşınabilir malların değerlendirilmesi ve buna ek olarak kentlerde ev eşyalarının vergilendirilmesine dayanıyordu. Bazen tüm vergi mükellefleri aynı vergi oranında ödeme yapmak zorunda kalabiliyorlardı. Örneğin 1327'de tüm mükelleflerin gelirlerinin yirmide birini ödemeleri kararlaştırılmıştı. Bu oran 1297'de dokuzda bir idi. Bazı zamanlarda belli kasabalar ve köyler diğerlerinden daha yüksek vergi ödemek zorunda da kalabiliyordu. Örneğin 1332'de bir kısım kentler onda bir, diğerleri on beşte birin altında vergilendiriliyordu.

14. yüzyıl İsveç örneğinde bir köylünün hazineye ödediği vergi miktarı 32 gram gümüşe denkti. Bu miktar onların çiftliğinin değerinin yaklaşık %2'si kadardı. Eğer tereyağı olarak ödenecekse 16 kg'a eşit olmalıydı. Bu dönemde bir köylünün yaklaşık 4 ineği vardı, bunlar yıllık olarak 14 ila 20 kg tereyağı verirdi.

İstila ya da savaş zamanlarında vergiler artırılırdı. Örneğin yine İsveç'te 1365-6 yıllarının kayıtları incelendiğinde ortalama 168 ve 227 gram gümüş ya da 105 ve 162 kg tereyağı ödemek zorunda kaldığını görülmektedir. Köylülerin verdiği vergi ürettiklerinin %10'unu kiliseye verdikleri vergiydi.

İngiltere'de 1381 Köylü İsyanı öncesi dönemde kişi başı ortalama vergi miktarı yaklaşık 10 gram gümüştü.

4- Vergi toplamak maliyetli bir iş miydi?

Önceden belirlenen miktarda vergi toplanmasını şehir yönetiminin sorumluluğuna bırakarak, vergi toplama işinin vergi tahsildarları yoluyla yapıldığı sistemde maliyetin çok düşük olduğunu söylemeliyim. Vergi toplama maliyetiyle ilgili 1313 vergi listeleri ayrıntılı bilgiler vermektedir. Tahsildar şehir yönetimi tarafından seçiliyordu. Bu yıl seçilen kişi 10 livre alacaktı. Kâğıt, parşömen, ciltleme gibi masraflar için maliyet 33 livre idi. Kâtiplerin ve subayların maaşları toplam 120 livre idi, bunların çoğu 170 ile 177 gün çalışacaklardı. Vergi miktarı konusunda kralla pazarlık etmek için gönderilen heyetin/kişinin masrafları için 40 livre ayrılmıştı. Toplam maliyet yaklaşık 200 livre idi. Bu miktar toplanan verginin yaklaşık %1.5'i idi.

5- Vergi tahsildarları hakkında bilgimiz var mı?

Vergi tahsildarları ve şehir yöneticileri vergiden muaf değillerdi. Vergi listelerinde belediye başkanları ve ailelerinin isimleri de vardır. Hatta bu sayede iktidara gelmeden önce ve sonraki servetleri hesaplanabilmektedir. Vergi listelerinde vergi tahsildarları hakkında da bilgi bulmak mümkündür. İsimleri, meslekleri, yaşadıkları yeri görebilirsiniz. Bu kişiler seçilirken meslekten ya da loncadan olanların seçilmesine dikkat edildiği görülüyor. Bunun nedeni elbette aynı meslekten olan diğerlerini daha iyi değerlendirebilecek olmalarıydı. Bazen en yüksek ortalama vergiyi ödeyen mesleklerden kişilerin seçildiği görülüyor. Ayrıca bu kişiler genelde şehrin en zenginleri arasında oluyordu. Vergi listelerinde onların ödedikleri vergi miktarları da vardı.



Vergi Tahsildarı

6- Vergi kayıtları bize ne konuda bilgi verir, örneklendirebilir misiniz?

Vergi kayıtları çok şey hakkında bilgi verir ama belki de en önemlisi halkın sosyal hayatıyla ilgili söyledikleridir. Bu kayıtlardan tahıl, canlı hayvan, ticari mal, ev eşyası gibi hangi kalemlerin vergiye dâhil edildiğini öğrenebiliriz. Ayrıca bunların değerleri hakkında da fikir edinebiliriz. Örneğin İngiltere'deki Colchester kentine ait 1296 ve 1301 tarihli iki vergi kaydı bu konuda çok ayrıntılıdır. Vergi veren kurumlar ve kişilerin (vergi rekortmenleri) yanı sıra, meslekleri, hangi kalemlere ne kadar değer biçildiğini, stoklardaki tahıl miktarını, kaç kişinin hangi tahılı stokladığını, hayvan sayılarını ve değerlerini, fiyatlardaki değişimleri de görebiliriz. İlkinde ev eşyalarında 7 *solidustan* (yak. 4.5 gram ağırlığında altın para) daha az değerli olanlar yazılmazken ikincisinde her şey vergilendirilmiştir. Tabii bunda ilkinde hali vakti yerinde olanlar dışında kimsenin ev eşyalarına dair bir bildirimde bulunmaması da etkili olsa gerektir.

Kayıtlarda eksik olan kısımlar da vardır. Örneğin büyük baş hayvanları ve bahçelerindeki dükkânlar dışında dini kurumlardan bahsedilmiyor. Verilen listelerde kiracıları varken hizmetlileri bulunmuyor. Bazı manastır ve hastaneler hakkında verilen rakamlar gerçekte olandan çok daha az. Rahip sayıları gerçeğe yakın ama yardımcı rahipler ve onların eş ve çocukları sayıya dâhil değil. Kale garnizonundaki askerler ve arşiv kayıtlarında geçen görevlilerden hiç bahsedilmiyor. Bunun sebebi muhtemelen vergilendirilecek bir şeyi olmamalarıydı. Bu sayıya bir yerde bir yıl ve bir gün kaldığı takdirde özgürlüğünü kazanacak olan kaçak köylüler, ticaret yapmayan ama vergilerden muaf olan yabancılar, isimleri kayıtlı olmadığı için kaçabilen kişiler de eklenmelidir. İlk vergilendirme 12 jüri üyesinin yeminleri üzerinden yapılmış, ikincisi beşi aynı kalmak üzere 10 jüri üyesi yemini üzerinden yapılmıştır. 1301'deki jürilerin üçü orta derece zengin bir sınıfa mensuptur. Neredeyse tamamı bir zamanlar icra memuru olan kişilerdir. 1296 tarihli listelerin başında zenginler verilir, sonrasında gelenlerde bir düzen gözetilmemiştir ama küçük köyler ayrı ayrı verilmiştir. 1301 tarihli listelerde ise sınıf, kasaba ya da köy arasında bir ayırım gözetilmemiş sadece aynı bölgeden insanlar peş peşe verilmiştir.

7- Bahsettiğiniz kalemleri biraz daha detaylandırabilir misiniz hocam?

Tarım en önde gelen endüstri olduğu için tahıl kalemi en kalabalık olan kalemdir. Her yıl nüfusun yarısından fazlası, ev eşyalarını saymazsak, sadece tahıl kaleminden vergi veriyordu. Tüccarların çoğu da tahıl ve canlı hayvan kaleminden listeye giriyordu. Görünen o ki nüfusun beşte dördü bu sektördeydi. 1296'da 50, 1301'de 33 kişi buğday, 1296'da 75, 1301'de 84 kişi çavdar, 1296'da 97, 1301'de 92 kişi arpa stoklamıştı. 1301'de bunlardan 15'i bira yapacaktı. 1296'da 2 kişinin boğası, 17 kişinin öküzü, 43 kişinin ineği, 8 kişinin koyunu, 4 kişinin domuzu, 18 kişinin atı vardı. 1301'de ise 4 kişinin boğası, 5 kişinin öküzü, 100 kişinin ineği, 5 kişinin koyunu, 63 kişinin domuzu ve 19 kişinin atı vardı. 1296'da 2 boğa 5 solidusken, 1301'de 4 boğanın değeri 6 solidus 8 denariustu. Vergi hesaplamaları her yıl Michaelmas (Baş melek Mikhail Yortusu) zamanı baz alınarak yapılıyordu çünkü bu dönem hasadın ve tarım yılının sonu demektir. Ondalık vergiler de bugünde ödeniyordu. Mesleklere baktığımızda 1296'da 31, 1301'de 41 kişinin deri ticaretiyle, 1296'da 22, 1301'de 45 kişinin yün ticaretiyle uğraştığını, 1296'da 8, 1301'de 11 kasap, 1296'da 9, 1301'de 14 fırıncı, 1296'da 6, 1301'de 15 kişinin bira ve şarap tüccarı, 1296'da 2, 1301'de 4 kişinin değirmenci, 1296'da 1, 1301'de 7 kişinin marangoz, 1296'da 3, 1301'de 4 kişinin duvar ustası, 1296'da 3, 1301'de 15 kişinin denizci ya da balıkçı olduğunu görüyoruz. Rahiplerle ilgili verilerde hepsinin tahıl ve canlı hayvan açısından değerlendirildiğini, hiçbirinde ticari ya da ev eşyası kalemi olmadığını görüyoruz.

Ev eşyalarında sadece 2000-3000 kişinin yatağı olduğu bilgisi, sadece oymalı, süslü yatakların değerlendirildiğini düşündürüyor. Sandalyeler, dolaplar ve masalar kayıt altına alınmamış, bundan çok basit, kaba ya da ucuz olduklarını ya da tarım aletleri gibi vergiden muaf olduklarını çıkarabiliriz.

1301'de Greenstead'deki Aziz John Manastırı başrahibinin, 8 ölçek çavdarı, 15 ölçek ince yulafı, 4 öküzü, 10 ineği, 1 boğası, 24 koyunu, 2 buzağısı vardı. Bir deri tabaklayıcısının ceviz ağacından bir kâsesi, gümüşten bir tokası, gümüş broşları, iki çüppesi, bir pelerini, bir yatağı, 2 kâsesi ve 2 peçetesi, pirinç bir kabı, bir tenceresi, bir tabağı, havanı ve havan tokmağı, demir ocak altlığı, ızgara, üçayaklı sehpası, 2 ölçü çavdarı, 6 ölçü arpası, 2 ineği vardı.

Alınan baş vergilerinin kayıtları kasabanın, şehrin büyüklüğü, nüfus sayısı, vergi ödeyenlerin adları, ne kadar ödedikleri gibi bilgiler sunar. Bazılarında meslekler ve erkek vergi mükelleflerinin evli olup olmadıkları da yazar. Bu bilgilerden bölgenin kırsal yönünün mü yoksa şehir yönünün mü ağır bastığını da anlayabiliriz. Soyadları genelde kişinin mesleğini işaret eder. Kaybolan meslekler, göç olup olmadığı, cinsiyet farklılıkları, dulların meslekleri anlaşılır. Temel vergi mükellefinin mesleğinin yazılmadığı kayıtlarda soyadı bu konuda bilgi verir. Bazı kayıtlarda evlenmemiş erkek çocukların ve kız çocukların vergi mükellefi olarak kaydedildiği görülür. Hangi meslekler tarımsal üretimle ilgili, hangileri değil, hangi şehirler pazar haline gelmiş anlaşılır. Bazılarında dini kurumlar ve hastanelerden de bahsedilir. Manastırların payları verilir. Bazılarında önce zenginler verilir sonra daha az vergi ödeyenler gelir, bazılarında buna hiç dikkat edilmez aynı mahalle ya da şehirde yaşayanlar bir grup halinde verilir. En çok hangi üründen vergi alınıyorsa orada o alanın revaçta olduğu anlaşılır. Ayakkabıcılardan ve dokumacılardan genelde az vergi alınır. Yün ya da deri ticareti yapanlar çok öder. Boyacılar ortalama bir vergi verirler. Gıda tedarikçileri ya da toptancıları en çok vergiyi ödeyenlerdir. Kumaşçılar ve manufakturacılar çok zengindir. Kasaplar çok öder çünkü sadece canlı hayvanları değil tuzlayıp kuruttukları da sayılır. Demirci, balıkçı, fırıncı, denizciler iyi vergi verirler.



Orta Çağ Avrupası'nda Tarım

8- Yahudilerin zengin olduklarını biliyoruz, onların vergi ödemeleri nasıldı?

Bugün olduğu gibi Orta Çağ Avrupası'nda da başarılı bir iş hayatınız varsa vergi vermek zorundaydınız. Yahudiler de mutlaka vergi ödüyordu. Bazen çok fazla olan vergi taleplerini karşılayamadıkları için yaşadıkları yerlerden çıkarılıyorlardı. Onların vergileri genellikle belli bir bölgede yaşayan Yahudilerden toplu olarak alınıyordu. Ödeyecekleri miktar yöneticileri ve hahamları tarafından uzun müzakereler sonucunda belirleniyordu. Kendi önerileriyle belirlenip dükler tarafından atanan Yahudi vergi memurları vergileri topluyordu. Mülklerini beyan edenlerin servetlerini değerlendiren de aynı kişilerdi. Mahkeme tutanakları ya da vergi beyannamelerinden anlaşıldığı kadarıyla çalışan Yahudi kadınlardan da vergi alınıyordu.

9- Vergilendirme anlamında en çok kayıt İngiltere'ye ait sanırım. İngiltere vergi sisteminden bahsedebilir misiniz?

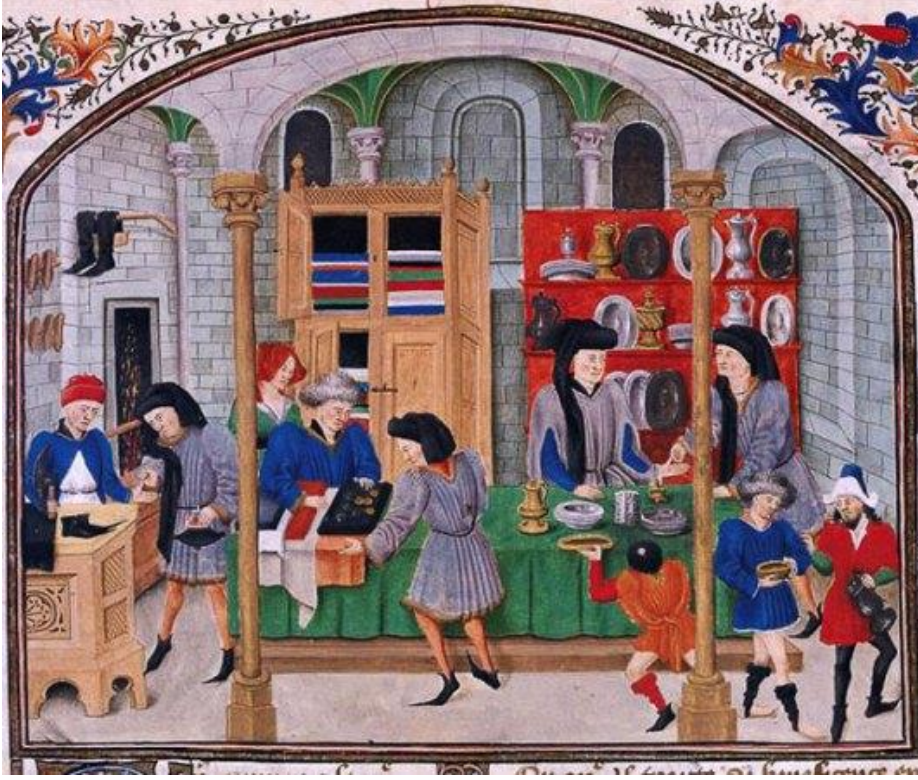
Anglo Sakson İngilteresi'nde şarap ticaretinden *scavage* denilen bir vergi alınıyordu. Vergi kayıtları daha çok 1066'dan sonrasına aittir. Norman Fethi'nin yaşandığı 1066'dan sonra Fatih William, *Domesday Book* (Kıyamet Günü Kitabı) adında bir envanter çalışması başlattı. Bu kitapta İngiltere'nin her şeyi, tüm varlığı kayıt altına alındı ama bizim için önemli olan tarafı kralın ne kadar vergi toplayacağını da gösteriyor olmasıdır.

Burada en bilinen vergi *danegeld* denen vergiydi. Aslında Danimarka vergisi anlamına geliyordu ve önceleri *geld* adını alan bu vergi ülkelerin topraklarını Viking saldırılarına karşı korumak için 9.-10. yüzyıllarda aldıkları vergiydi. Fatih William İngiltere'yi ele geçince derebeylerini *danegeld* vergisine tabi kıldı, böylece önceden Günah Çıkarıcı Edward tarafından kaldırılmış olan bu vergi, toprak vergisi olarak dönüş yaptı.

1130'da Henry Londra'ya vergi muafiyeti verdi, 2. Henry, askeri hizmet yerine *scutage* denilen bir vergi getirdi. Böylece hem pek çok baronu silahsızlandırdı hem de kendi paralı ordusunu kurmak için gelir elde etti.

Üçüncü Haçlı Seferi için para toplamak gerekiyordu. Bu nedenle hem Fransa hem İngiltere’de *Selahattin Vergisi/Ondalığı* denen bir vergi getirildi. Buna göre herkes gelirininde onda birini verecek, vermeyenler ise aforoz edilecekti. Gerçi halk istemediği için kısa sürede, 1-2 yıl içinde kaldırıldı ama o zamana kadar zaten iyi bir meblağ toplanmıştı. Aslan Yürekli Richard da vergi oranlarını artırdı.

İngiltere’de 13. yüzyılın sonu ve 14. yüzyılın başlarında lüks giyim ya da kişisel süs eşyalarından, kemerlerden, tokalardan, yüzüklerden, kürklerden de vergi alınıyordu. Bunlar muhtemelen sermaye olarak kabul ediliyordu. Sıradan günlük kıyafetlerden ise vergi alınmıyordu.



Bir Orta Çağ Avrupası Pazarının Tasviri

10- Fransa vergi sistemi için ne dersiniz hocam?

Fransa’da da çok gelişmiş bir vergi kayıt sistemi vardır. Çok şey söylenebilir. Paris’e ait 1292 tarihli vergi kayıtlarında vergilendirilen halk dörde ayrılıyor: zengin, fakir, Yahudi ve Lombardlar (İtalyan tüccarlar). Bunlardan sadece fakirlerin listesi yok, diğerlerinin ayrı ayrı listeleri var. Bu tarihten sonraki vergi kayıtlarında şehir duvarlarının dışındakilerinin bir kısmı dikkate alınmamıştır. Tüm kayıtlarda (bunlar rulolara yazılır ve saklanırdı) yıl içinde ölen vatandaşların isimleri de vardır. Vergi mükelleflerinin listeleri oturdukları yere göre kaydediliyordu. Örneğin cadde ismine göre yazılıyordu. Kişi ismi konusunda ise genelde mesleği ve nereli olduğu bilgisine ulaşılabilir. Rulolarda şehir, bölge kilisesiyle bağlantılı olarak coğrafi vergi birimlerine bölünmüştür. Çok geniş olanlar da kendi içinde bölünürler. Vergi ödeyenler yaşadıkları caddelere göre sınıflandırılırlardı.

Özel durumlarda kral gider vergisi olarak özel vergiler de koyuyordu. Bazıları yerleşmiş vergilerdi örneğin kralın kızının evlenmesi ya da varisinin isimlendirilmesi durumunda alınan vergi böyleydi. Emlak üzerinden (Fransa’nın güneyinde) ya da taşınabilir kişisel servet ve gelir üzerinden (Kuzey Fransa) de

vergi alınmıyordu. İkincisi belirlenen vergi miktarının mükellefler arasında paylaştırılması ile alınmıyordu, gelirini az söylemek ya da söylememek diğerlerine daha çok yük bindirmek demektir. Vergi kaçırmanın yükü vatandaşa yükleniyordu. Vergilerin dağılımını ve toplanmasını sağlamak ise yerel idarelerin göreviydi. Sonuçta devlet en az maliyetle bu işi halletmiş oluyordu. Bu tip vergilendirme daha çok küçük kırsal topluluklar arasında yaygındı. Orta Çağ Fransıza'nda vergi toplayanlara Latince *praepositus*'dan (önde gelen) türetilmiş olan *prevot* deniyordu. Sonraki dönemde görevlerini maliye tahsildarlarına devrettiler. (Teşekkürler Ahmet Deniz Altunbaş.)

Fransa'da ana amacı savunma olan yerel vergiler daha önemliydi. Bu vergiler yerel ve bölgesel oy kullanılan kurumlar tarafından konuyordu. Hangi bölge vergi toplayacaksa oylama onun mükellefleri arasında yapıyordu. Taşınabilir mallara konan vergiler oylamaya bağlıydı. Oylamayı konsey yapıyordu ve feodal bir temsilci gibi kendisinden aşağıda olan, kendisine bağlı olanları temsil ediyordu. Fransa'da bu vergi ilk kez 1146'da 2. Philippe tarafından uygulandı ama sonra 13. yüzyılın sonuna kadar alınmadı. Görülen o ki Fransa'da çok etkili olmadı. Bunun sebebinin Fransa'da oylama kurumlarının ya da mekanizmasının geç gelişmesi olduğu düşünülmektedir. Bu vergilerden kaçınmak kolaydı. Bu başlık altında alınan vergilerden biri ocak vergisiydi (*fouage*). Malvarlığı içerisindeki ocakların sayısı üzerinden alınmıyordu. İlk kez 1294'te alındı, 1380 öncesi Fransa'da doğrudan vergilendirmenin en önemli biçimiydi. Mutabakata dayalıydı. 1370'lerde alınan hariç, konduğu her zaman oylanırdı. Fransa'daki diğer vergiler gibi bu da hem merkezi hem de yerel oylama gerektiriyordu. Fransa'da Genel Meclis'in (*Etats Generaux*) biçimlenme döneminde (1302-1359) oy kullanma ve vergi ödeme yakından ilişkiliydi. Özgür olmayan köylüler oy kullanma hakkına sahip değildi, vergi de ödemezlerdi. Çok fakirler ocak vergisinden de muafı.

Yakışıklı Philippe (1285-1314) düşük değerde para basıp ustaca vergiler koymasıyla ünlüydü. Vergileri artırarak Fransa krallığını baştan düzenlemeye çalıştı ama papalığın da ruhban sınıfı her tür vergiden muaf tutma girişimi vardı. Papa 8. Boniface 5 Şubat 1296'da papanın onayı olmaksızın din adamlarının laikler tarafından vergilendirilmesini engellemek için *Clericis laicos* adlı fermanı yayımladı.

Aynı Philippe'in koyduğu vergilerden biri işlemler üzerine konan vergiydi. Latince "*kötü fiyat*" anlamına gelen *mala tota* sözcüğünden türeyen *malto* ismi halkın bu vergiye koyduğu isimdir. Satılan her mala karşılık ödenen her livre karşılığında 1 denier (Roma *denarius*undan adını alan para birimidir. 1 livre 240 denier, 1 sol (*solidus*) 12 denierdir) olarak alınan vergiydi. İsyanlara sebep olan bu vergi ağır bir mali tedbir olarak kabul edilmektedir. (teşekkürler Ahmet Deniz Altunbaş)

1350'lerin başında Fransa'daki güvensizlik artmaya başladı, pek çok isyan görüldü. Soylu vergi muafiyetine karşı ilk hamle 1358'deki Jacquerie isyanından sonra meydana geldi. Bu isyan Fransız tarihinin en ciddi isyanlarından biriydi. 1360'larda soyluların büyük oranda muaf olduğu dolaylı vergilendirmenin değişmesi ile soylular ödemedikleri vergiler için oy kullanmaya başladılar. Soylulara vergi muafiyetin getirildiği dönem Fransa tahtının zor durumda olduğu ve soyluların desteğine ihtiyaç duyduğu dönemdir. Bu dönemde Fransa tarihindeki en büyük dış tehditlerden biri Yüzyıl Savaşları vardı ve Fransa'da güvensizlik artmıştı.

11- Orta Çağ Avrupası'nın iki lideri Fransa ve İngiltere'yi vergi sistemi açısından karşılaştırsak nasıl bir tablo olur bu hocam?

Bu konuda çok şey söylenebilir. Yukarıda da bahsettiğim gibi, 11. ve 12. yüzyıllarda İngiltere'deki vergilendirme sistemi temel olarak dörde ayrılıyordu. İlki (*tallage*) kasabalar, diğer kraliyet arazileri ve Yahudiler tarafından ödenen vergiydi. İkincisi (*danegeld/geld*) tüm toprak sahipleri tarafından ödenen vergiydi. Üçüncüsü toprağı kraldan alan ya da kiralayan kişi tarafından 40 günlük askeri hizmet yükümlülüğü karşılığında ödenen vergi (*scutage*) idi. Dördüncüsü aynı kişi tarafından ödenen

yardımlardı. Fransa'nın 13. yüzyıldaki vergileri İngiltere'nin 11.-12. yüzyıl vergilerine benzer ancak Fransa'da *danegeld*'e benzeyen bir vergi yoktur.

Feodal sistemde doğrudan kralın himayesi dışında olan serfler bu vergilerden hiçbirine tabi değildi. Kraliyete ait topraklarda yaşamayan serfler kendi lordlarının himayesindeydi ve krala dolaylı olarak bağlıydılar. Serfler lordlarına ağır ödemeler yaparlardı ve lordlar bunlarla krala vergilerini öderlerdi ama lordlarına bağlı olan serfler direk olarak kral tarafından vergilendirilemezlerdi.

12. ve 13. yüzyıllarda kraliyet topraklarından ve geleneksel feodal haklardan gelen gelirler hem İngiltere hem Fransa'da liderlerin harcamalarının %75-80'ine tekabül ediyordu. Kalan %20-25'lik kısım ise çeşitli vergilerden geliyordu. Gelirler hem liderlerin özel harcamaları hem de devletin harcamaları için kullanılıyordu. Özel işbirliği ile yapılacak projeler için karşılıklı anlaşmaya dayalı vergiler dönem boyunca uygulanan vergilerdendi. Hem İngiltere'de hem de Fransa'da geleneksel vergilerden anlaşmaya dayalı vergilere geçiş yaşandı. 14. yüzyılın ortasından itibaren her iki ülkede de gelirlerin çoğu bu tip vergilerden sağlanıyordu.

İki ülkede de geleneksel vergiler kralın en büyük kızının evlenmesi, ilk oğlunun şövalye ilan edilmesi ve kralın fidye ile kurtarılması gibi amaçlarla kullanılabilirdi. Bu vergiler kralın hâkimiyetinin devamını sağlamak için alınan yardımlardı. Kral yeni bir vergi toplayacağı zaman bunun yasal bir problem için istenip istenmediğine karar verilmesi gerekirdi. Vergi verecek olan halk oy kullanarak buna karar verirdi. Oylamanın sonucuna göre konsey karar verirdi. Yine de vergi sebebi çok açıksa, örneğin kızı evleniyorsa, oylamaya gerek duyulmazdı.

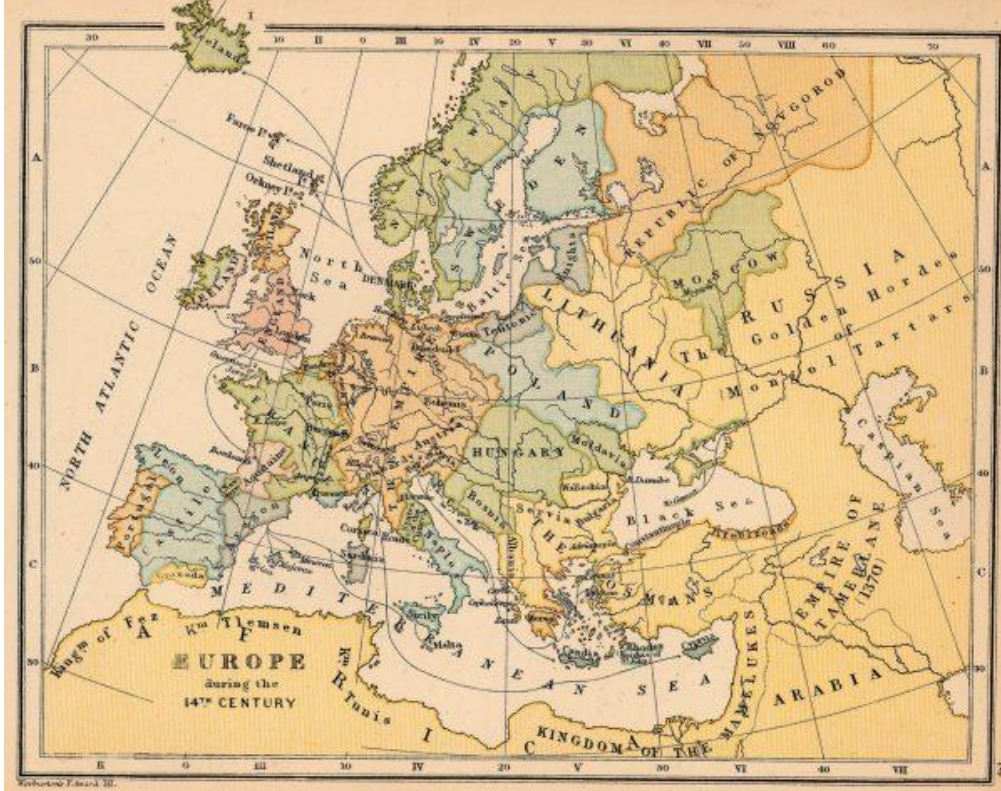
Aralıklı olarak alınan ve harcanması kralın tasarrufunda olan *tallage* vergisi para olarak da, aynı olarak da alınabilirdi. Toprak sahipleri başlangıçta askeri hizmet olarak ödeme yapıyorlardı ama sonradan para ödemesine dönüştü ve adı da değişti. Geleneksel bir vergi olmasına rağmen oy kullanmayı gerektirmeyen bir vergiydi ama yine de miktarı konusunda bazı anlaşmazlıklar olabiliyordu. İngiltere'de 1130'dan 1312'ye kadar tüm kraliyet arazilerinden toplandı. 1217-1268 arasında 12 kez toplandı. En son 1312'de alındı. Fransa'da ilk kez 9. Louis'in yönetimi sırasında (1226-1270) toplandı. Başka amaçların yanı sıra 13. yüzyılda Haçlı Seferleri'ni finanse etmek için de kullanıldı. Bu vergi geleneksel feodal bir vergiydi ve feodal sistemin etkisini yitirmesiyle o da kayboldu.

Bu vergiyi ödeyenler biri olan Yahudi tefeciler 12. ve 13. yüzyılda her iki ülkede de bu işi yapıyorlardı ve liderler için önemli bir vergi kaynağıydılar. 13. yüzyılın ortasında liderliği İtalyanlara kaptırdılar. Yahudilere konan vergiler başlangıçta geleneksel ve keyfi vergilerdi ve bunlar çok sorun olmuyordu ama 13. yüzyılın sonunda her iki ülkede de insafsız vergiler konmaya başlandı ve bu durum İngiltere'de 1290'da, Fransa'da 1306'da sınır dışı edilmeleriyle sonuçlandı.

Danegeld İngiltere'de ulusal olan Fransa'da hiç olmayan bir vergiydi. Bunun sebebi olarak Fransa'nın sadece bazı kısımlarının tehdit edilmesi, bütünüünün hiç tehdit altında olmaması gösteriliyor. Norman istilası öncesinde, bu istilanın tehdidi ile mücadele etmek için tüm toprak sahiplerinden alınan bir toprak vergisiydi. İlk olarak 991'de karşılıklı mutabakat ile uygulandı ama 1066'da geleneksel bir vergi haline geldi. 1066-1130 arasında yıllık olarak, özel savunma ihtiyacına bağlı olmayan oranda toplandı, oylanması gerekmiyordu. 1130-1163 arasında nadiren alındı ve 1163'ten sonra alınmadı. Bu vergi *carucage* adı ile sonradan, sadece 1194-1220 arasında ve nadiren alındı, büyük bir gelir kaynağı değildi.

Askeri hizmet vergisi Fransa'da 9. yüzyılda oluşturulan geleneksel feodal vergi sisteminin bir parçasıydı. Norman istilası sonrası İngiltere'de de uygulandı. Her iki ülkede de zamanla para ödemesine dönüştü ve *scutage* adını aldı. Oylama gerektirmiyordu. Askeri hizmet ne sıklıkla isteniyorsa vergi de o sıklıkta

isteniyordu. 1168’de ilk kez toplandı. Sebebi artan askeri teknoloji maliyetinin karşılanması olabilir. Fransa Kralı John (1199-1216), belki de 1201-4 arasındaki yenilgilerinden dolayı, alınma sıklığını artırdı, 17 yıllık yönetiminde 10 kez aldı. Oysa önceki 36 yılda toplamda 6 kez alınmıştı. Vergiyi tüm kırsal toprak sahiplerine genelleince baronlar isyan ettiler. Magna Carta’daki şikâyetlerden biri bu verginin keyfiligiydi. Sonuçta vergiyi ödeyecek olanların oyuyla belirlenmesine karar verildi. Dolayısıyla keyfi bir vergi olmaktan çıkıp mutabakat sonucu alınan bir vergi haline dönüştü. 14. yüzyılda önemi azaldı, en son 1385’te alındı.



14. Yüzyılda Avrupa

Danegeld, *tallage* ve *askeri hizmet vergisi* geleneksel vergilerdi, alınma sıklığı değişebiliyordu, tekrarlanabiliyordu, özel amaçlar için alınabiliyordu. Karşılıklı mutabakat ile konulan vergiler taşınabilir mallara konulabiliyor, alınma sıklığı değişebiliyor, yeni ortaklaşa projeler için kullanılıyor, yaşanan beklenmedik olaylar ya da yönetime güven kaybı olursa alınamıyordu. Keyfi vergiler ise liderlerin yeni projeleri için, değişen sıklıkta alınmıyordu.

Yardım başlığı altında değerlendirilen vergiler en şaşırtıcı olanlardır. Farklı şekillerde ve farklı amaçlarla alınmıyorlardı. Savunma amacıyla, kralın en büyük kızı evlendiğinde ya da en büyük oğlu şövalye ilan edildiğinde alınabiliyordu yani kısmen mutabakata dayalı bir vergiydi. Her iki ülkede de önce geleneksel iken sonradan mutabakata dayalı hale geldi. Belirli şartlar altında liderler baronlarından yardım istiyordu. Örneğin bunlardan ilki İngiltere’de Richard’ın (1189-99) yönetimi sırasında oldu. 1216-1272 arasında 3. Henry tarafından sıklıkla istendi. Sonraki zamanda sadece üç kez 1302, 1346 ve 1401’de istendi. Kasabalar genelde bu isteklerden muafı. Fransa’da ulusal vergi sisteminin ve İngiltere’de modern vergilendirmenin kökeni olduğu düşünülmektedir. Bu tip yardımlar istendiği zaman konu konseye geliyordu ve oylanıyordu. 1237-1272 arasında kraldan gelen 9 istek konsey tarafından reddedildi. Kralın savaşları kabul edilen savaşlar ulusal savaş olarak görülmüyordu. İstenme sebebi yararlı görülürse kabul ediliyordu. Sadece oy kullananlar bu vergiyi ödüyordu. Fransa’da da durum benzerdi. Konsey burada

daha geç gelişmiş olmasına rağmen, oy kullanılan kurumdu. Burada da bazen kralın istekleri reddediliyordu.

Taşınabilir mallar üzerinden alınan vergi İngiltere’de yeni bir vergiydi, daha fazla kişi tarafından ödeniyordu ve daha çok gelir getiriyordu. İlk kez 2. Henry tarafından 1188’de ünlü *Selahattin Vergisi* olarak alındı. 1216-1290 arasında 7 kez alındı. 1290’dan sonra daha sıklıkla uygulanmaya başlandı. 1290-1304 arasında 6 kez alındı. Oranı ve sıklığı dönemden döneme değişiyordu. Genelde savaşları finanse etmek için kullanıldı ve 1334’ten sonra periyodik olarak alındı. Bu vergiyi ödeyenler oy kullanma hakkına sahipti. Fakirler bu vergiden muafıtlar. 13. yüzyılda Fransa’daki ana oy kullanma kurumu konseydi. İki ülkede de feodalizmin etkisini kaybetmesiyle oy kullanma sırasında feodal temsililer azaldı. Fransa’da 14. yüzyılda Genel Meclis’in gelişmesiyle birlikte oy hakları genişletildi. Yalnız taşınabilir mallar üzerine konulan vergiler Fransa’da, İngiltere’de olduğundan daha az önemliydi ve yine bir farklılık olarak Fransa’da oy kullanma anlamında ulusal değil yerel kurumlar daha büyük bir role sahipti. Fransa’da mutabakata dayalı vergilendirmeye geçiş İngiltere’den daha geç olmuştur.

İngiltere’de oy kullanma ve vergi ödeme çağ boyunca sıkı sıkıya birbirine bağlı idi ama Fransa’da 14. yüzyılın ortalarından sonra vergi ödemeleri ve oy kullanma hakları giderek daha çok birbirinden ayrıldı. Kralın bazı zengin vasalları ya da soylular 1360-1384 arasında doğrudan vergilerden muaf oldular. 1360’da lider vergi gelirlerinin çoğunun satış/gider vergisi olan yardımlar ve *gabelle* adı verilen tuz vergisi gibi dolaylı vergilerden gelmesine karar verdi. Bu vergiler kasabalara büyük yük getirdi. Soylu malikâneler büyük oranda kendi kendilerine yetiyorlardı, dolayısıyla soylular oldukça kolayca vergiden kurtuldular. Gerçi dönemin temel doğrudan vergisi olan *fouge*’yi ödemeye devam ediyorlardı, vergi muafiyetleri kısmi idi. 1384’te uygulanmaya başlanan doğrudan vergi *taille (kesik)* soylulardan alınmadı. Bu muafiyet 1388 ve 1393 tarihli kraliyet kararlarıyla son buldu. Yine de soylular çağın genelinde vergi de ödüyorlardı oy da kullanıyorlardı.

12- Din adamları ya da kilise ve manastır vergileri için neler söylenebilir?

Dini kurumlara ödenecek vergi miktarlarını papalık belirliyordu. Halk bu vergileri mutlaka öderdi çünkü ödemezse öbür dünyasını riske atacağına inanırdı. 13. yüzyıla gelindiğinde papalık artık çok zengindi ve bu yüzden papa olmak ya da papalık içerisinde bir makama yakınına getirebilmek için çok ciddi entrikalar yaşanmaya başlandı. Bazı papalar döneminde papalık krallardan bile zengindi.

Erken Orta Çağ’da papalığın bir mali birimi yoktu. Esas geliri miraslardı. 8. yüzyıldan sonra yeni gelir kaynakları bulundu ama bunlar için de yeni bir organizasyon geliştirilmedi, papalığın temel mali işlerini kendi üyeleri hallediyordu. Papalığın mali işler için bir birim oluşturması 12. yüzyılın ikinci yarısında oldu çünkü bu dönemde önceki yüzyılda yaşanan bölünmenin de etkisiyle gelirlerinde azalma olmuştu. Papalığın sürekli artan ihtiyaçları eskiden beri aldığı vergilerle karşılanamıyordu. 13. yüzyılın ilk yarısında Hohenstaufen hanedanı ile masraflı bir mücadeleye girişmesine ek olarak Haçlı Seferleri’ni finanse etmeyi de üstlenmişti. Artık ayrı bir maliye birimi kurulmalıydı.

Papalığın merkezileşme sürecinde idari işlerini *curia romana*, mali işlerini *camera apostolica* yürütmeye başladı. Bu karmaşık yapıyı devam ettirebilmek için bir dizi vergi getirildi. *Decimae* adlı ondalık vergi tüm kilise mülklerinden ve kilise cemaatinden gelir ya da ürünlerinin %10’nu oranında alınan vergidir. Bu tip topraklar ve kişiler çok olduğu için kilisenin en büyük gelir kaynağı bu vergiydi. *Annatae* adlı yıllık vergi din adamlarının sahip olduğu arpalık denen arazilerden elde edilen ve yıllık olarak papalığa ödenen vergiydi, ödemesi atama anında yapılıyordu. Adını Latince *annus-yıl* kelimesinden almaktadır. Bunların dışında *obolo Sancti Petri* adlı Aziz Petrus bağışı ve *servitia* adlı piskoposluk vergileri de vardı.

Yine 14. yüzyılda koyulan arpalık/tımar vergileri papalığın en önemli gelir kaynaklarından biriydi. Bu başlık altında çeşitli vergiler gruplandırılıyordu. Papa tarafından atanmaları ve kutsanmaları sebebiyle patrikler, başpiskoposlar, piskoposlar, başrahipler ve bazı rahipler tarafından ödenen vergi de bu kategoridedir ve adına *servitia* denmektedir. Aslında kökeni bu atanmalardan dolayı papaya verilen hediyelere dayanmaktadır. Zamanla bu hediye zorunlu bir ödeme haline gelmiştir. Ödemeyenler aforoz edilme ya da görevden uzaklaştırma ile karşı karşıya kalabiliyordu. Bu vergi tahsildarlar yoluyla toplanmıyor, ilgili kişiler tarafından direk papalık hazinesine ödeniyordu. Belli bir miktardan daha az geliri olan din adamları bu vergiden muaf olabiliyorlardı.

Haçlı Seferleri vergileri bazen tüm ülkeye bazen de tek bir ülke ya da bölgeye has olabiliyordu. Miktarı genelde gelirin %10'u idi. Miktar vergi mükelleflerinin yemini ya da komşuların tanıklığı ile belirleniyordu. Vergi tahsildarı durumdan şüphelenirse araştırma yapabiliyordu. Vergilerin ödenmesi genelde yılda iki taksitle yapılıyordu. Belirtilen zamanda vergisini ödemeyen ruhban sınıf üyeleri aforoz ediliyordu. İnatçılığın devam etmesi durumunda laik güç mallarını haczedebiliyordu.

14. yüzyılda konan başka bir gelir vergisi gönüllü yardımdı. Bu vergi piskoposlar tarafından geliştirildi. Verginin adı gönüllü idi çünkü bir bölgenin ruhban sınıfı bu vergiyi vermesi için çağrıldığında bu gönüllü bir vergi olmuyordu.

Bu yüksek rütbeli din adamlarının başka bir yükümlülüğü ziyaret vergisiydi. 11. yüzyıldan itibaren başpiskoposların cüppe giymeden önce havarilerin mezarlarına periyodik olarak ziyaretler yapmaları zorunluydu. Papadan kutsama duası alan başrahipler ve takdis alan piskoposlar da aynı görevi yerine getirmeye mecburlardı. İtalyan din adamları her yıl, İngiliz olanlar üç yılda bir geliyordu. Bu vergi her ziyarette değil bazılarında alınıyordu. Ziyaretleri *visitatio realis* ve *visitatio verbalis* olarak ayırmışlardı ve ilkinden ödeme alıyorlardı. Buralara ziyaretlerin artması ile neredeyse tüm üst düzey din adamları için zorunlu hale getirildi ama ödeyenlerin sayısı azdı çünkü çoğu ikinci kategori kapsamında ziyarette bulunuyordu. Ödeme kişi tarafından direk olarak hazineye yapılıyordu. Ödeme çok gecikirse aforozla tehdit ediliyordu. Belgelerden anlaşılan tarikat mensubu din adamlarının ya tahılı ya da hayvanı vardı. Bunlar üzerinden vergi veriyorlardı.

Annatae vergisi farklı yerlerde *fructus primi anni*, *annalia* ve *fructus medii anni* olarak da geçmektedir. Bu vergilerin miktarı diğer vergilerden fazla değildi. Vergi tahsildarları tarafından toplanıyorlardı. Arpalık sahibi din adamlarının ödediği başka bir vergide arpalığın boş geçen süresi içinde yetişen meyveler geleneksel bir hak olarak üst düzey din adamlarının oluyordu. Böyle bir el koymayı papalık vergisi olarak ilk uygulayan 22. John idi. Ödeme bazen tek bir din adamından isteniyordu bazen tümünden.

Manastırlar da vergi alıyorlardı. Bazı Frank resmi belgelerinde dini kurumların vergiden muaf olduklarına dair bilgiler mevcuttur. Ayrıca krallar manastırlara vergi geliri bağışlayabiliyorlardı. Örneğin 965'te I. Otto, Lüneburg'daki Aziz Michael manastırına, Şarlman'ın sınır vergi istasyonlarından biri olan Bardowick'in tüm ticaret vergilerinin %10'unu bağışlamıştır (*decimam partem totius thelonei ad nostrum ius pertinentis in Bardewic concessimus*). Bu gelirin belli miktarını bağışlayan bir karardır ama tamamını bağışlayan kararlar da verilmiştir.

13- Vergilerden dolayı isyanlar da çıkıyordu herhalde.

Evet, pek çok isyan çıkıyordu. Bazılarından bahsedeyim. Örneğin 1323-28'de Flandre'de aşırı vergiler yüzünden köylü isyanı çıktı. Yüzyıl Savaşları sırasında İngiltere'de halktan toplanan vergiler halkı çok zor duruma düşürmüştü. 1377'de baş/kelle vergisi toplanmaya başlandı. Bu vergi 14 yaşından büyük tüm erkek ve kadınlara, gelirlerinden bağımsız olarak uygulanıyordu. Miktarı sabit bir miktardı, gelire ya da

servete göre belirlenen gelir vergisinden farklıydı. 1381'de bunun üç misli olan başka bir baş/kelle vergisi kondu. Herkes bu vergiyi ödeyecekti. Halkın çoğunun bunu ödeyecek gücü olmadığı için 1381'de adına Köylü isyanı denen bir isyan başladı. Fransa'nın Yüzyıl Savaşları ortasında olduğu dönemde 1382'de çıkan Maillotins isyanında kralın vergi memurları çekiçle öldürüldü. Örnekler artırılabilir.

14- Roma vergi sisteminden bahsetmeden geçmeyelim hocam.

Roma Cumhuriyet döneminde vergiler ordu için verilenler, arazi vergileri, maden, tuz vergisi, liman vergisi ve azat etme vergisi olarak gruplandırılabilir. (Bu konuda Duygu Özer Sarıtaş'ın doktora tezine bakılmalıdır.) Ordu için verilenler *tributum*, *stipendium* ve *leitourgia* idi. Arazi vergilerinin başında ondalık vergi geliyordu. Devlet arazisinde elde edilen tahıl hasadı üzerinden alınan bir vergiydi. Tarım alanı olarak kullanılmayan otlakların kiraya verilmesinden, doğal kaynaklar olan tuz, taş, kireç ocaklarından ve kereste üzerinden de vergi alınıyordu. İtalya'daki madenlerin işletilmesi yasak olduğundan, eyaletlerde işletilen madenlerden de vergi alınıyordu. Azat etme vergisinde ise kölesini azat edecek olan efendi kölenin değerinin %5'ini hazineye ödemek zorundaydı.

Roma imparatorluk dönemindeki vergi sistemi farklı özelliklere sahiptir. Yansımalarını erken Orta Çağ vergi sisteminde görebiliriz. Gümrük vergileri imparatorluk vergileridir ve hazine gelirlerindedir. Ticaret üzerinden alınan vergiler para olarak ya da aynı olarak alınabilirdi. Malların değerinin belli bir yüzdesi alınırdı. Bu oran genelde %2 ile %5 arasında değişiyordu. Bizans'ta bu oran bazen %25'lere kadar çıkabiliyordu.

15- Cermenlerin vergi sistemi hakkında bilginiz var mı?

Bazı uzmanlar Cermenlerin Roma vergi sisteminden yararlandığı bazıları ise tam tersini düşünüyor. Onlara göre Cermenler Roma vergi sistemini alıp uygulamadılar çünkü çok işlevsel kabul etmesek de kendi vergi sistemleri vardı, üstelik Roma'daki kurum ve şehir sistemi Cermenlerde yerleşmemişti. Öyle ya da değil krala ödenen vergiler arasında ilk sırayı barışı, huzuru sağlaması için ödenen geleneksel vergi alıyordu. Bu vergi tartışmaya açık değildi.

Tourslu Gregory'nin verdiği bilgilere göre Erken Orta Çağ'da dullar ve yetimler de dâhil olmak üzere vergi ödemeyenlere ağır yükler düşüyordu. Childebert (511-558) döneminde Puvatya örneğinde piskopos bunun yeniden değerlendirilmesini istedi ve sonuçta fakirlere yardım sağlandı ve sadece adil vergiler alındı.

Erken Orta Çağ Lombardlar örneğinde belgelerde sadece fuar, kavşak vergileri ve ürünlerden alınan vergilerden bahsedilmekte, arazi ya da baş/kelle vergilerinden bahsedilmemektedir. Ek olarak 584'te yeni bir lider tahta çıktığında yerel Lombard şefler mal varlıklarının yarısını vergi olarak yeni iktidarın ihtiyaçları için vermişlerdir. Lombardlar Kuzey İtalya'da hâkim olunca burada yaşayan Romalılar, tıpkı diğer yerlerde olduğu gibi, onlara vergi vermeye başlamışlardır. Vizigotlarda ise vergi toplama görevi kent yönetimlerindeydi. Yani aslında hepsinin kendine göre bir vergi sistemi vardı.

16- Son olarak size Franklarda vergilendirmeyi sormazsak olmaz hocam.

Her ne kadar bazı uzmanlar kabul etmese de çoğunluğun görüşüne göre Merovenjlerin vergi sistemi geç Roma vergi sistemine dayanır. Bana göre de Franklar vergilendirmede hem Roma geleneklerinden hem de Lombard sisteminden etkilendiler. Diğer Cermen halklarda olduğu gibi Franklarda da vergilendirme çok önemliydi. Bunu şuradan da anlayabiliriz: Frankların erken döneminde yapılan yasalarda vergi ödeyen bir kişiye verilen zararla ödemeyen birine verilen zarar farklı ceza gerektiriyordu. Vergi ödeyen birine zarar vermenin cezası daha ağırdı.

Frankların iki hanedanında da Cermen kabilelerin eski toprakları olan doğu eyaletlerinden toplanan ve krala ödenen vergiler vardı. Bunlara bazen Cermen dilindeki karşılıkları (*steura – osterstuofa*) bazen de Latince karşılıklarıyla (*tributum – census regis (kral hakkı)*) rastlıyoruz. Bu vergi ayrıca genel seferberlikten muaf olmak ya da huzuru bozmanın cezası olarak da ödeniyordu. Franklarda vergileri toplama görevi *grafio* denen kontlarındı, ödenen vergilerin bir kısmı krala, bir kısmı kraliyet memurlarına bir kısmı da dini kurumlara gidiyordu. Belgelerden anlaşıldığı kadarıyla toplanan vergilerin genelde onda birlik kısmı dini kurumlara bağışlanıyordu. Aynı şey Otto (ö. 973) döneminde de yapıyordu. Kraliyet memurları arasında kontlar da vardır. Kontların kendilerine ait olup idare ettikleri bölgelerden vergi almaları yasaktı, kral toplanan vergilerden onlara pay gönderirdi. Öte yandan kontlar hiç beklemeden topladıkları vergilerin onda birini dini kurumlara, kalanını hazineye gönderiyorlardı. Franklarda özgür halkın tamamının ödediği *census* ya da *tributus* denilen bir kamusal vergi vardı. Kralın toprak tahsis ettiği doğuştan özgürler seferlere katılmadıkları zamanlarda bir savaş vergisi öderlerdi. Aynı kişiler bunun dışında krala ait araziyi işlettikleri için başka vergiler de ödüyorlardı. Vergilendirme yeni ele geçirilen yerlerde de mutlaka uygulanıyordu örneğin Saksonya’da Hıristiyanlığı yerleştirmek için yapılacak olan kiliselerin ihtiyaçlarını karşılamak için yerel halkın tümünden vergi alınmıyordu. 2. Clothar (584-629) ve oğlu Dagobert (605-639) dönemlerinde yılda 500 inek, 758’de 300 at ödüyorlardı. Bu vergiler her zaman hayvan ile ödenmiyordu. Bazı yerlerde hayvan derisi, çamlık ve meşeliklerde domuz otlatma vergisi de ödeniyordu.

Başlangıçta Frank istilasından sonra Galya’da hiç değişiklik olmadı. Özgür doğumlu Franklara verilen topraklar vergiden muaftı. Chilperic (561-84) 578’de Britanya’ya karşı seferi için fakirleri ve ruhban sınıftan olanları askeri hizmet yükümlülüğünden muaf tuttu. 579’da çok ağır vergiler koyduğunu Tourslu Gregory’den öğreniyoruz. Bu vergiler sadece arazi üzerinden değil çalışan kişi sayısı üzerinden de hesaplanıyordu. Limoges halkı Mark adlı vergi tahsildarını öldürmeye karar verdi, şehir piskoposu Ferreolus korumasaydı öldüreceklerdi. Sadece talep defterini yaktılar tabii bu davranışları yüzünden kral şehre çok büyük ceza verdi.

İlk Merovenjler de tıpkı Roma ve Gotlarda olduğu gibi kiliselere ve bireylere vergi muafiyeti veriyorlardı. Örneğin 540’larda ve 590’larda Auvergne kiliselerine muafiyet verdiler ama bir nesil sonra geri aldılar. 7. yüzyıl belgelerinde böyle muafiyetlerden bahsedilmez. İlk Merovenj kralları Roma’dan aldıkları miras ile, herkesin özel mülkiyetinde olan ve kolayca elden çıkarabilecekleri araziler için her yıl geleneksel ödemeler alıyorlardı. Krallar bu gelirin yanı sıra kendi mülklerine giren mülklerden ve kendilerine bağımlı olanlardan da büyük gelir elde ediyorlardı. Vergi tahsilâtıyla kraliyet mali idaresi (*fiscus*) ilgileniyordu. Merovenjler genelde kiliseleri ve özgür Frankları vergiden muaf tutuyorlardı ama bazen şerefli bir emeklilik kazanmış olanları, halkın çok önem verdiği işler yapanları da muaf tutabiliyorlardı. Bu dönemde yazılmış bazı eserlerde vergi kayıtlarında adı olmayan kişinin gerçek özgür kişi olduğu vurgulanmaktadır.

Vergi muafiyetlerine örnekler vereyim. Aziz Denis manastırına, daha önce 3. Sigebert (630-656), 3. Clothar (ö. 673), 2. Childeric (639-645) ve 3. Theuderic (651-691) tarafından verilen geçiş vergisi/ücreti alma ayrıcalığını 692 yılında 3. Clovis (691-694) (bazı yerlerde 4. Clovis olarak da geçmektedir) de onaylamıştır. (*Chlodoveus III. rex ecclesiae S. Dionysii secundum privilegia antecessorum suorum Sigiberti, Chlothacharii III, Childerici II. et Theuderic III. regum, eiusdem basilicae ab omni theloneo omnibusque redhibitionibus in regno suo liberat*)

660’da 3. Clothar, Corbie manastırı keşişlerini ve temsilcilerini tüm geçiş vergilerinden ve diğer alıntılardan (köprü ücretleri, tekerlek vergisi) muaf tutmuştur. (*Chlothacharius III. rex monasterii Corbeiensis, agentibus immunitatem concedit ab omni theloneo omnibusque redhibitionibus, quas fiscus exigere consueverat*)

2. Chilperic (675-721) 716 tarihli kararıyla Corbie manastırı için, hepsinin ayrı ayrı miktarı belirtilerek, yağ, balık, karabiber, kimyon, sarımsak, tarçın, hint sümbülü, hurma, incir, badem, fıstık, zeytin, nohut, altın renk boya, deriler, parşömen, şarap taşıyan atlar, bira, et, balık sosu, baharatlar, keçi, tavuk, yumurta, tuz, sirke ve ahşabı vergiden muaf tutmuştur.

Şarlman (768-814) döneminde kiliseye ödenen ondalık vergi zorunlu hale getirildi. Aynı dönemde verilen kararla hem satış yapan hem de satın alan tüccarlar kralın temsilcileri olan *missus dominicus*lara vergi ödeyeceklerdi. Ondalık vergileri toplamak piskoposların kontrolünde olacaktır (*ut decimae in potestate episcopi sint*). Geçiş ücretleri ve otlaklara-arazilere verilen zararı telafi etmek için alınan geçiş vergileri eskiden beri alınıyorsa devam edilecek, yeni konmuşsa kaldırılacaktı (*de teloneis et cespitaticis, ...,tenant, id est ubi antiqua consuetudo fuit, ita exigantur, ubi nova fuerint inventa, destruantur*). Dindar Louis (813-840) gümrük vergilerinden gelen geliri korumak ve tüm vergileri toplayabilmek için ticareti halk pazarları ile kısıtladı. Lothar (817-855) 823'de vergi kaçırma sorunu yüzünden, Frank İtalyası'nda resmi limanlar dışında ticaret yapılmasını yasakladı. Frank topraklarındaki tüm sahiller ve nehirlerden geçiş ücreti alınması için onları parçalara böldü. Yabancı tüccarlardan alınan vergi miktarı genelde %10'du, Frank vergi kayıtlarında bu nedenle *decima* diye geçmektedir. Bu vergi kurulan vergi istasyonlarında ödeniyordu. Atlar, kadın-erkek köleler, yün, keten, kumaş ve kılıçlardan alınıyordu. *Decima* ticaretle sınırlı değildi, gelirden, kilise topraklarından veya serflerin üretimi üzerinden de alınıyordu. 10. yüzyıla ait belgelerde Slavlar ve Cermenler tarafından ödendiği görülmektedir. Bu vergi ilk kez Karolenjlerde görülse de muhtemelen Merovenjlerde de vardı. 7. yüzyılda Merovenj Galyası'nda ve hem Vizigot hem İslam İspanyası'nda ürün üzerinden %10'luk vergi alındığını biliyoruz. 6.-7. yüzyıllarda Marsilya, Kuzey Afrika ve Doğu Akdeniz ile temas halinde olan ana Frank limanıydı.

Tüccarlar pek çok vergi öderdi, tekerlek vergisi, araba vergisi, köprü geçiş ücreti ve nehirleri geçerken ödedikleri vergiler bunlardandı. Dindar Louis 828'de tüccarlara özel bir ayrıcalık tanıdı, geçiş ücretlerinden muaf tuttu. Sonuç olarak çağ boyunca diğer halklarda ve devletlerde olduğu gibi Franklarda da vergilendirme oldukça değişken bir görünümündedir.