

Yazar: Fatih Şimşek

*Marmara Üniversitesi Türk Sanatı Yüksek Lisans Mezunu

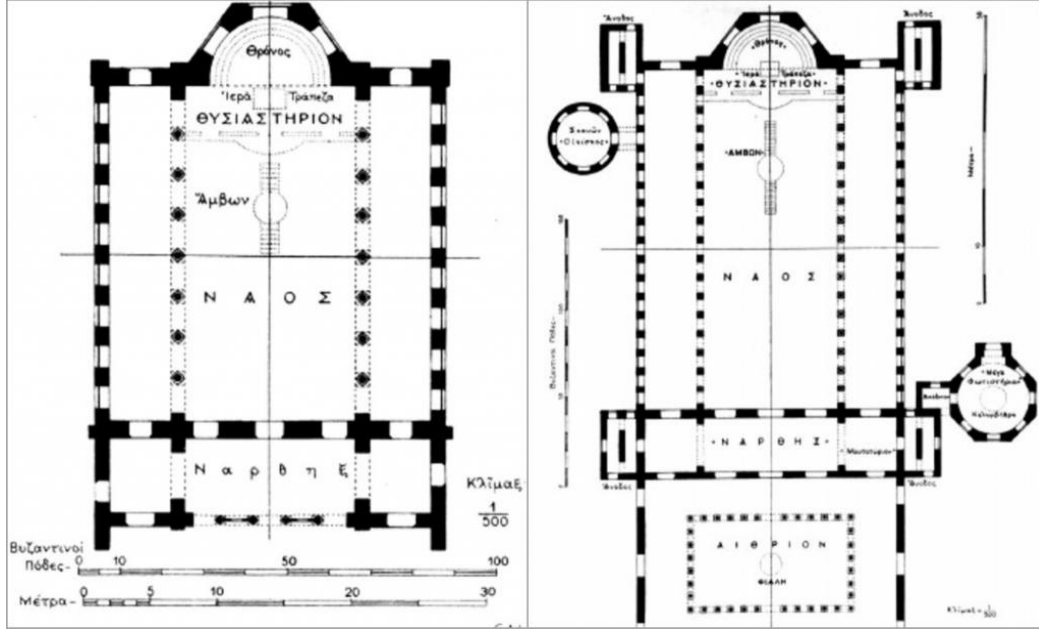
Giriş

Ülkemizin en önemli eserlerinden biri olan Ayasofya, mimarlık tarihinin de en görkemli yapılarından biridir. Yapının mimari ve iç süsleme detayları konusunda ortaya koyduğu yenilikler, özellikle hem Hıristiyan hem de Müslüman dini mimarisinin gelişimini önemli ölçüde etkilemiştir. Bu etki Osmanlı Devleti'nin İstanbul'u fethi sonrası İstanbul'un imarı sırasında yaşanan mimari değişim üzerinden de kolayca okunabilir. Bu yazımızda Ayasofya'nın iç süsleme detaylarının en önemli bölümünü oluşturan figüratif mozaikleri ile yapının Osmanlı mimarisine katkısını anlatmaya çalışacağız.

Ayasofya'nın Mimari Tarihçesi

İstanbul'da Ayasofya'nın günümüze ulaşmış olan yapısı, Bizans döneminde aynı alan üzerinde aynı isimle yapılmış olan üçüncü yapıdır. Megalè Ekklesia (Büyük Kilise) olarak bilinen Ayasofya'nın ilk binası, 4. yüzyılda ahşap çatılı, basit bazilikal planlı bir yapı olarak inşa edilmişti.[1] Yapının inşaatı, I. Constantinus (324-337) döneminde başlamış ancak oğlu II. Constantinus (337-361) zamanında bitirilebilmiştir. 15 Şubat 360'ta açılan bu ilk Ayasofya, 20 Haziran 404'te patrik Ioannes Khyrosostomos'un sürgün edilmesi üzerine meydana gelen bir ayaklanmada çıkan yangın nedeniyle harap olmuştur.[2]

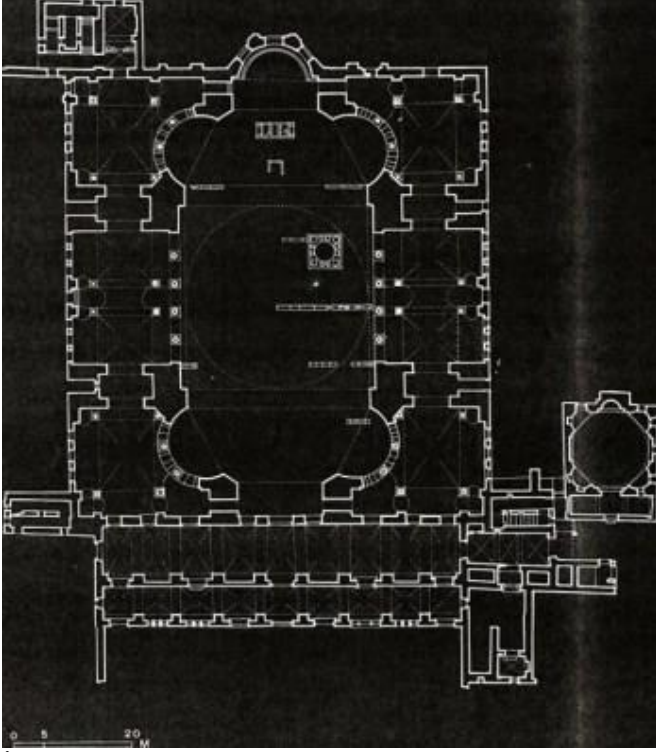
Arkadios tarafından inşasına başlanan, sütünlü bir avlu ve beş nefli bazilikal bir plana sahip ikinci Ayasofya, II. Theodosius (408-450) tarafından 10 Ekim 415'te tekrar açılmıştır.[3] Bu ikinci kilise de İustinianos (527-565) ve karısı aleyhine 13-14 Ocak 532'de çıkan Nika ayaklanmasında sarayın bir kısmı ile birlikte yanmıştır. İsyanın bastırılmasının ardından imparator, yanık kilise yerine gücünün simgesi olarak önceki örneklerinden daha farklı ve daha büyük bir şekilde yaptırmayı tercih etmiştir. Batı Anadolu'lu iki mimar Trallesli (Aydın) Anthemios ile Miletoslu (Milet-Balat) İsidoros'a havale edilen inşaat, İustinianos'un ilgisi ve inşaatçı çalışan 10.000 işçinin gayreti sonucu altı yıl içinde tamamlanmıştır ve 27 Aralık 537 günü büyük bir törenle açılmıştır.[4] Yapının inşaatında ikinci Ayasofya'dan kalan yapı elemanları tekrar kullanılmış ayrıca yerel yapı taşları, tuğlalar ve Marmara Adası'ndan gelen mermerler hariç, binanın diğer yapı öğeleri, Doğu Roma İmparatorluğu'nun farklı yerlerinden getirilmiştir. Kyzikos'daki Zeus tapınağı ile Mısır ve Thessalien'den getirilen sütunlar binanın inşasında kullanılmıştır.[5]



Birinci ve İkinci Ayasofya Restitüsyon Planları[6]

İnşa edilen son Ayasofya, kendinden önce yapıldığı bilinen hiçbir bina formuna ve ayrıca burada bulunan eski kilisenin de planına uymamaktadır. Batıda yer alan bir atriumla (üstü açık avlu) birlikte külliye'nin dış duvarlarını, yaklaşık 92 m uzunluğunda ve 70 m genişliğinde bir dikdörtgen oluşturmuştur. Bir bazilikanın tüm özelliklerini taşıyan bu yapıyı, bir kubbe ve iki yarım kubbe ile sağlanan üst örtü sistemi özgün hale getirmiştir.[7] Yapının kubbesi son halini 562 yılında almıştır. 558 yılındaki bir deprem sonucunda kubbe çökmüş ve mimar Isidoros'un yeğeni Isidoros kubbenin yapımı için görevlendirilmiştir. İlk kubbeden 7 m daha yüksek[8] olan 31 m çapında ve 56 m yüksekliğindeki bu yeni kubbe 24 Aralık 562 tarihinde tamamlanmıştır. Kubbe üzerinde, dördü duvar örülerek kapatılmış kırk pencere vardır.[9]

Ayasofya'yı mimarlık tarihinde öne taşıyan asıl nokta ise kubbesinin büyüklüğünün yanı sıra üstün bir yapı tekniğine ihtiyaç duyan tasarımıdır. Bu tasarımın başarılı olması, yapıyı estetik noksanlıklarına rağmen üstün bir konuma taşımıştır. Yapıda geometrik ve teknik olmak üzere 2 sorun bulunur. 30 m genişlik ve 60 m'den daha fazla uzunluğa sahip bir alanın kubbe ile örtülmesi statik zorlukları nedeniyle imkânsız bir durum gibi gözükürken, bir büyük kubbeyi destekleyen iki yarım kubbe ile bu sorun aşılmıştır. Diğer sorun ise kareye yakın dikdörtgen bir tabandan (78 m x 72 m) kubbeye geçişin sağlanması ile bu kubbenin taşınabilmesidir. Geçiş sorunu ilk defa Ayasofya'da kullanılan büyük ölçülü pandantifler ile aşılrken, taşıma sorunu ise uzunlukları 11, kalınlıkları ise yaklaşık 5 m olan taş ayaklar ve büyük pandantifler ile aşılmaya çalışılmıştır.[10]



İustinianos Ayasofya Planı[11]

Ayasofya Onarımları

Bin yıldan uzun süredir ayakta olan Ayasofya konumu itibariyle rüzgâr, yağmur, kar gibi etmenlerden kolayca etkilenecek bir bölgededir. Ayrıca deprem ve yangınlardan da çeşitli dönemlerde zarar gören yapı, Latin işgali döneminde de yağmalanmıştır. Bu nedenler doğrultusunda neredeyse her yüzyılda çeşitli onarımlar gören Ayasofya'nın değişim sürecini ifade eden yapıtaşlarından biri olarak öne çıkmaktadır.

Bu onarımları yüzyıllar bazında şu şekilde ifade etmek mümkündür: 6. yüzyılda çöken kubbe yeniden yapılmış, 7. yüzyılda yapının güney köşesine Patrik I. Thomas tarafından Triklinos Thomaites (yemek odası) inşa edilmiş, 8. yüzyılda ikonakırıcılık (ikonaklazma) nedeniyle Patrik Niketes tarafından resimler ortadan kaldırılmış ve patrikhane kütüphanesi yanmıştır. 9. yüzyılda ikonakırıcılık sona erince, III. Mikhail döneminde (842-867) figürlü mozaiklerin yeniden yapımına başlanmıştır. Ayrıca 869 yılında yaşanan büyük deprem nedeniyle batı kemerinde oluşan çatlaklar onarılmıştır. Dış nartekse bitişik olarak inşa edilen dörtlü payanda grubu da bu döneme tarihlendirilmektedir. 10. yüzyılda ilk olarak 912 tarihindeki yangında atrium ve patrikhane sarayı harap olmuş, 989'daki büyük depremde ise kubbenin batı bölümü ile batı kemeri çökmüştür. Mimar Trdat tarafından yürütülen onarımda 40 kaburgadan oluşan ana kubbenin 15 kaburgası yenilenmiş, batı yarım kubbesi ile batı kemeri yeniden inşa edilmiştir. 11. yüzyılda iç süslemeler tamamlanarak sütun başlıkları altın ve gümüş ile bezenmiş ve batı galerinin güney duvarına İmparatoriçe Zoe mozaïği yapılmıştır. 12. yüzyılda yine batı galerinin güney duvarına Komnenoslar mozaïği yapılmıştır.[12]

İstanbul'un II. Mehmed (Fatih) tarafından fethedilmesinin ardından bir Osmanlı mülkü olan Ayasofya'da, çeşitli onarım ve inşa faaliyetlerine girişilmiştir. 15. yüzyılda camiye dönüştürülen yapıya II. Mehmed tarafından ahşap bir minare eklenmiştir. Ayrıca 1466 tarihinde caminin kuzeyinde bir medrese inşa edilmiştir. II. Bayezid döneminde kuzeydoğu tarafında bir minare yapılmış, 1509 depreminde bu minare yıkılmıştır. Ayrıca bu dönemde medreseye bir kat eklenmiş, cami mihrabı yenilenmiş ve camlar tamir edilmiştir. 16. yüzyılda yapıda bir kayma yaşanmış ve çökmesinden edişe edilerek kapsamlı bir tamirata girişilmiştir. Mimar Sinan tarafından II. Selim döneminde başlayıp III. Murad döneminde sona eren onarımda cami çevresindeki evler yıktırılarak takviye payandaları inşa edilmiş ve cami içine bir hünkâr mahfeli yapılmıştır. Ayrıca II. Selim döneminde inşasına başlanan güneybatı ve kuzeybatı minareleri III. Murat döneminde tamamlanmıştır. Bu dönemde II. Selim için Ayasofya haziresinde bir türbe inşa edilmiş, Bergama'dan getirilen iki mermer küp de cami içine konulmuştur. Bu dönemde ayrıca III. Murad'ın türbesi de cami haziresine inşa edilmiştir.

17 yüzyılda I. Ahmed döneminde büyük bir onarıma giren camide camlar yenilenecek yarım kubbe çerçeveleri tamir edilmiş, kubbe kurşunları ile ana ve yarım kubbe bezemeleri yenilenmiştir. III. Mehmed türbesi de bu dönemde inşa edilmiştir. IV. Murat döneminde bir minare şerefesi tamir edilmiş, I. İbrahim döneminde güneydoğu köşesinde bulunan sebül inşa edilmiştir. 18. yüzyılda I. Mahmud döneminde, hünkâr mahfeline doğrudan ulaşılması için bir hünkâr kasrı inşa edilmiştir. III. Osman dönemindeki bir yangında kubbe kurşunları eridiği için yenilenmiştir. 19. yüzyıla gelindiğinde Sultan Abdülmecid döneminde, Ayasofya en kapsamlı onarımlarından birini geçirmiştir. Mimar Fossati tarafından yürütülen onarım faaliyetlerinde yapısal onarımlar gerçekleştirilmiş, mozaikler restore edilmiş ayrıca bazı müstemilat yapıları da inşa edilmiştir.[13] Yapıdaki Osmanlı eserlerinden mihrap genel yapı itibarıyla II. Mehmed dönemine tarihlendirilirken son halini Fossati onarımları sırasında almıştır. Minber, yapıdaki mahfiller ile uyuşan tezyinat benzerliği göz önüne alınarak III. Murat dönemine tarihlendirilir. Son olarak, Kazasker Mustafa İzzet Efendi tarafından çekilen devasa büyüklükteki hat levhaları da 1849 yılında yapıya yerleştirilmiştir.[14]



Ayasofya Ana Neften Görünüm[15]

Ayasofya'nın Osmanlı Mimarisine Etkisi

Ayasofya'nın Osmanlı mimarisinin kaynağı olduğunu söylemek çok güçtür. Yapı her ne kadar Osmanlı mimarlarını bir nebze etkilemiş olsa da bu etki genellikle aşılma çabası olarak ortaya çıkmıştır. Zira Saî Çelebi tarafından yazılmış olan Tezkiretü'l-bünyan adlı eserde Mimar Sinan'ın, gayrimüslimler tarafından bir övgü aracı olarak kullanılan Ayasofya'dan daha büyük bir bina inşa etmek istediği ifade edilmiştir. [16] Nihayetinde bu amacını 1574 yılında tamamladığı Selimiye Camii ile gerçekleştirmiştir. [17] Aslında Osmanlı mimarisinin amacının tüm cemaati tek bir mekân altında toplayabilmek olduğu görüldüğünde[18] Ayasofya'nın Osmanlı mimarisine yalnızca hacim bakımından bir örnek teşkil ettiği anlaşılacaktır. Çünkü Ayasofya'da her ne kadar ana nef oldukça geniş ve açık bir alanı kaplıyor olsa da yan nefler neredeyse gizli durumdadır. Osmanlı mimarlığı bu sorunu çözmek için çabalamış ve Selimiye Camii bu sorunun da aşıldığı bir yapı olarak öne çıkmıştır. Ayasofya'nın tam olarak benzeri şeklinde inşa edilen Kılıç Ali Paşa Camii ise Mimar Sinan'ın son inşa ettiği yapılardan biri olmakla birlikte[19] bu benzerliğin Ayasofya'daki yapısal sorunların aynı mimari plan ile aşılma çabasının bir sonucu olarak görülebilir.

Ayasofya'daki Figüratif Mozaikler

Küçük boyutlu renkli taş ve cam parçacıklarının (tesserae) harç içinde yan yana gömülmesiyle meydana gelen bir tür resim sanatı olan mozaiklerin yapımında çok çeşitli cinsten ve renkte mozaik taneleri kullanılabilir. Ayasofya mozaiklerinde görülen figürlerin detaylarında ve geri planda altın ve gümüş malzemeli metalik mozaikler kullanılırken figürlerin genelinde mermer, kireçtaşı, granit malzemeli taş mozaikler ve çeşitli renklerde cam mozaikler ile pişmiş toprak malzemeli mozaikler kullanılmıştır.[20]

Mozaik ve mermerler ile kaplı bir iç tezyinata sahip olan Ayasofya’da, mermer kullanımını yapının duvarlarında, zemininde, üst kat korkuluklarında, pencere altlarında ve büyük taşıyıcı payelerin üzerinde kaplama ögesi olarak görmek mozaik süslemeler ise daha çok iç nartekte, tonozlarda, kimi zamanda duvarların üst kısımlarında kullanılmıştır.[21]

Ayasofya’da bugün gözlemlenebilen figüratif mozaiklerin tamamı 9. yüzyılın ikinci yarısından sonraya tarihlenmektedir. Bu tarihte başlayan figüratif mozaik bezeme son devire kadar devam etmiştir. 9. yüzyıl öncesinde figüratif mozaiklerin varlığı hususunda bir kanıt ulaşılamamışsa da var olan tüm mozaiklerin 768-769 yıllarında ikonaklastlar tarafından yok edildiği ve haç motifleri ile değiştirildiği bilinmektedir.[22]

Fetih sonrasında camiye çevrilen Ayasofya’da bulunan figürlü mozaiklerin yalnızca yüzleri ince bir harç tabakasıyla kapatılmıştır. Bu durum 15. yüzyıl itibari ile Ayasofya’yı ziyaret eden seyyahlar tarafından ifade edilmektedir. 1755’ten itibaren ise tüm mozaiklerin kapandığı bilinmektedir. 19.yüzyılın ortalarına kadar kapalı kalan mozaikler 1847- 49 yılları arasında yapılan onarımlar sırasında Fossati kardeşler mozaiklerin hala çok iyi durumda olduğunu görmüş ve mozaiklerin desenlerini çizip üzerlerini tekrar kapatmıştır. Cumhuriyet döneminde ise, Thomas Whittemore, 1931 yılında Bakanlar Kurulunca alınan kararın ardından Ayasofya mozaiklerini ortaya çıkarma tetkikini yapma konusunda çalışmalara başlamış, bu çalışmalarının sonucunda mozaiklerde hiçbir kasti tahribatın olmadığını, mozaiklerde insanlar tarafından tahribata ilişkin bir iz görülmediğini ve bina ile içindeki yüzlerce haçın Türkler tarafından muhafaza edildiğini ifade etmiştir.[23]

İmparator Kapısı Kemer Alınlığındaki Mozaik

İmparator kapısı üzerindeki kemer alınlığında yer alan ve hiç tahribata uğramamış olan mozaik pano 5 m genişliğinde ve 2.6 m yüksekliğindedir. Ortada Pantokrator (Kainatın hâkimi) İsa, değerli taşlar ve incilerle süslü arkalıklı bir tahtta otururken ayakları süslü bir tabure üzerine basmaktadır. İsa sol eli ile dizine dayalı açık bir İncil tutarken, sağ eli ile takdis işareti yapmaktadır. Açık sayfada İoannes İncilinden; “*Barış sizinle olsun, ben dünyanın nuruyum*” cümlesi yer alır. İsa’nın hale içindeki başı ve yüzü O’nun tanrılık ve kurtarıcılık vasıflarını ifade edebilecek şekilde azametli gösterilmiştir. Sağındaki madalyonda altın zeminde Meryem elleri ile İsa’yı gösterirken resmedilmiş, solunda ise yine bir madalyon içinde kilisenin koruyucusu baş melek Gabriel tasvir edilmiştir. İsa’nın hemen önünde proksynesis halinde (yere kapanmış) İmparator VI. Leon yer almaktadır.[24]



İmparator Kapısı Üzerindeki Kemer Alınlığında Yer Alan Mozaik

Üçten fazla evliliği yasaklayan mezhebine uymayarak dördüncü evliliğini yapan İmparator'un günahlarını affettirmek için yere kapanarak resmedildiği düşünülse de imparatorun kutsal bilgelik ve paskalyaya ilişkin bazı dinsel metinlerin yazarı olması nedeniyle tanrısal aydınlığa kavuştuğu anlayışının bir yansıması olduğu da ifade edilmektedir.[25] Başka bir yoruma göre ise mozaik patrik Nicholas Mysticos tarafından, imparator VI. Leon'un kilisede cezalandırılması vurgusunu taşır. Zira imparatorun patriğe bağışlanma isteğini içeren bir mektup yazdığı bilgisi mevcuttur.[26]

Güneybatı Vestibülü (Girişi) Kapı Alınlığındaki Mozaik

Günümüzde Ayasofya'nın çıkış kapısı olarak kullanılan eski güneybatı girişi, Bizans döneminde imparator kilisedeyken burada bekleyen muhafızlardan dolayı "Muhafızlar Salonu" olarak da anılıyordu. Bu mekândan iç nartekse açılan kapı üzerinde; Meryem Ana, Çocuk İsa, Konstantinos ve Iustinianos'un tasvir edildiği mozaik pano bulunur.[27] 5 m genişlikte ve 3 m yükseklikteki mozaığın, İmparator II. Basileios tarafından 10. yüzyılın son çeyreğinde yaptırıldığı saptanmıştır.[28]



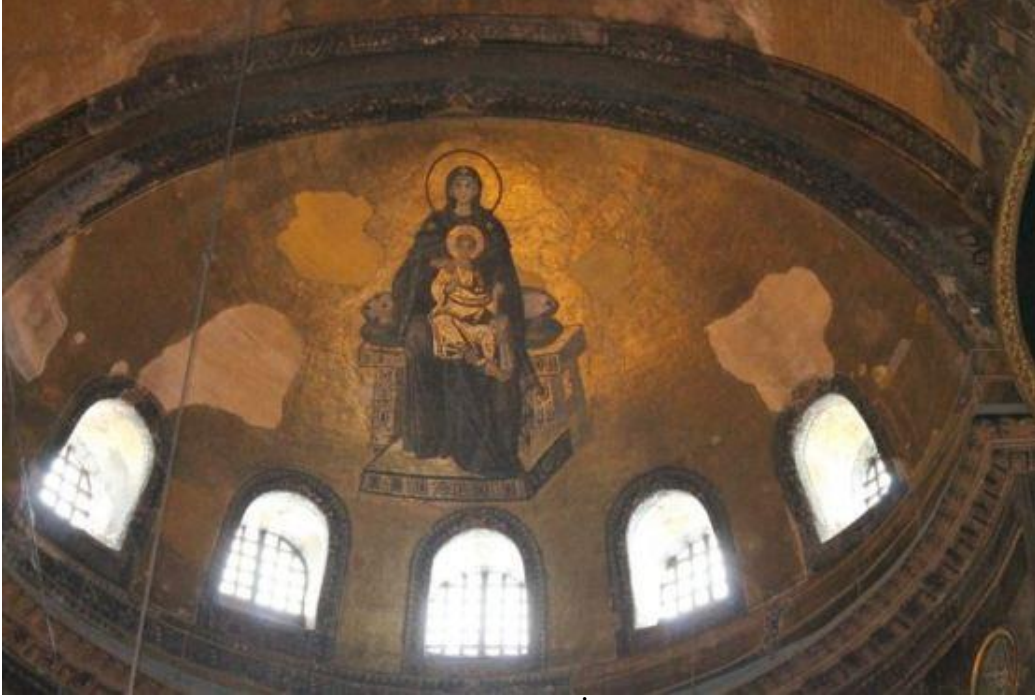
Güneybatı Vestibülü Kapı Alınlığındaki Mozaik

Mozaikte yer alan sahnede, ortada arkalıksız ve kıymetli taşlarla süslü gümüş bir taht üzerinde oturan Meryem, kucağında çocuk İsa'yı tutmaktadır. Değerli taşlarla süslü bir sekiye basmakta olan Meryem'in üzerinde, Bizans sanatında sıkça kullanılan maphorion (uzunca, koyu lacivert bir elbise) bulunur. Başının iki yanında "Tanrı'nın Anası" (Theotokos) unvanını gösteren, "Meter ve Theou / MP – ΘΥ" monogramları madalyonlar içinde verilmiştir.[29] Olgun bir insanın yüz hatlarıyla tasvir edilen çocuk İsa, annesinin kucağında, beyaz elbisesi ile tasvir edilmiştir. Sağ eli ile takdis işareti yaparken sol eli ile dizine dayalı bir tomar tutmaktadır.

Kompozisyonun sağında resmedilen İmparator I. Konstantinos, elinde bulunan Konstantinopolis'i, solda resmedilen Iustinianos da banisi olduğu Ayasofya'yı Meryem'e sunarken görülmektedir. İmparatorlar yaşadığı yüzyılın elbiseleri yerine panonun yapıldığı dönem olan 10. yüzyıl saray kıyafetleri ile resmedilmiştir. Konstantinos'un hemen yanındaki yazıda "Azizler arasında büyük İmparator Konstantinos" yazısı okunurken, Iustinianos'un yanında da "Hatırası ünlü imparator İustinianos" yazısı okunur.[30]

Apsis Yarım Kubbesindeki Meryem ve Çocuk İsa Mozaïği

Ayasofya'nın apsis yarım kubbesinde yer alan mozaikte Theotokos (Tanrı Anası) Meryem, kıymetli taşlarla süslü bir taht üzerindeki minderlere otururken, dizleri üzerinde de çocuk İsa görülmektedir. Çoğu tasvirinde olduğu gibi maphorion giyinmiş olan Meryem, gümüş mozaik taşlarla süslü bir seki üzerine basmaktadır. Altın renginde bir elbise giymiş olan çocuk İsa sağ eli ile takdis işareti yaparken sol eli ile bir tomar tutmaktadır.[31]



Apsis Yarım Kubbesinde Meryem ve Çocuk İsa Mozaiği

Kemerde altın zemin üzerine işlenmiş yazının bir kısmı günümüze ulaşmıştır. Burada; “*Bir zamanlar hilekârların indirdiği bu ikonaları dindar imparatorlar tekrar yerine koydurttu.*” ifadesi okunur. Kitabede bahsi geçen imparatorlar III. Mikhail (842-867) ile I. Basileios’dur (867-886). İkonaklazma Dönemi’nde buraya büyük bir haç figürü işlenmiş, bu dönemin sona ermesinden sonra ise günümüzde görülen mozaik yapılmıştır. 29 Mart 867 yılının Paskalya günü Patrik Photios tarafından açılan mozaik, İkonaklazma Dönemi’nin sona ermesinin ardından yapılan ilk ve en eski mozaik olarak öne çıkmaktadır.[32]

Bema Kemerindeki Mozaikler

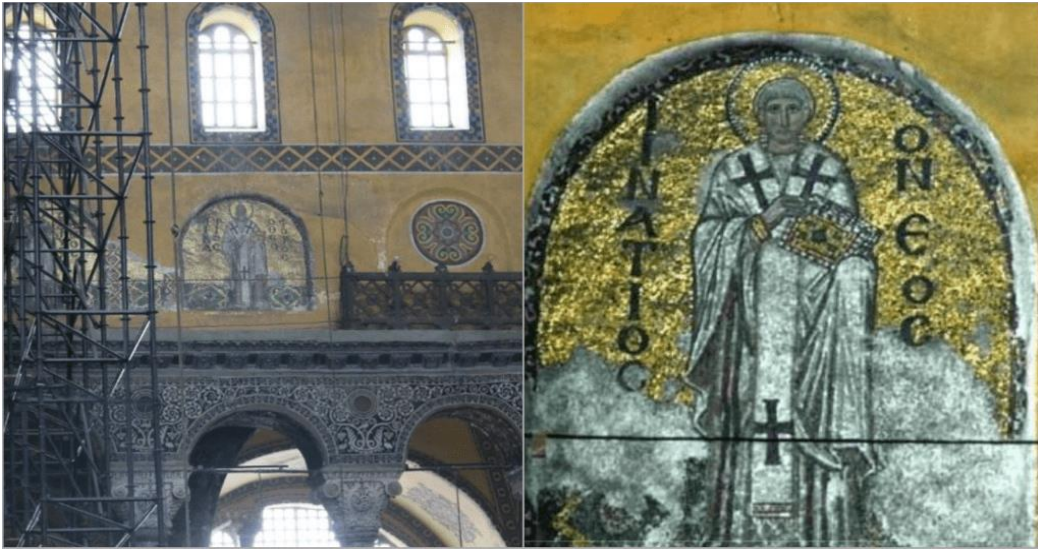
Yapının bema tonozunun iki yanında bulunan melek tasvirleri, baş melekler Gabriel (Cebrail) ve Mikhael’e (Mikail) aittir. Tonozun sağ tarafında görülen Gabriel tasviri günümüze kadar sağlam olarak gelirken sol tarafta yer alan Mikhael tahribata uğramış ve yalnız kanadının ucu kalmıştır. Ayakta durur halde tasvir edilen başmelek Gabriel figürü yapıda görülen diğer mozaiklerdeki figürlerden daha büyük boyuttadır. Figürün sol kolunun olduğu bölüm ile omuz kısmı tahrip olmuş durumdadır. Yere kadar uzanan kanatları yeşil, mavi ve beyaz renkli parlak tüylerden oluşmaktadır. Üzerinde saray ileri gelenlerinin giydiği bir elbise vardır. Başmelek, sağ elinde uzun bir asa ile görülürken, sol eli ile dünya hâkimiyetini sembolize eden bir küreyi (globus mundi) tutmaktadır.[33]



Bema Kemerinde Bař Melek Gabriel Mozaiđi

Tympanum Duvarlarında Bulunan Mozaikler

Ana mekânda, kuzey ve güney kemerlerinin altında yer alan çok sayıda pencereye sahip duvarlar (tympanum) birbirlerine simetrik bir biçimde dekore edilmiştir. 3 düzeye sahip bir süsleme tasarımına sahip olan duvarlardaki tasvirlerin yerleşiminde sıkı bir hiyerarşi uygulanmıştır. Esas tasarım her iki duvara eşit şekilde paylaştırılmış toplam 34 figür içermektedir. En üst düzeyde 2 başmelek tasviri yer alırken orta bölümde önem derecelerine göre 2 sıra halinde altlı – üstlü olacak şekilde peygamber tasvirleri işlenmiştir. Üstte 4 büyük peygamber (İsaiah, Daniel, Yeremiah ve Ezakyel) tasviri, altta ise 12'si peygamber olmak üzere toplam 16 figür eşit biçimde iki duvara dağıtılmıştır. Altın zemin üzerine işlenmiş olan mozaiklerde yer alan figürlerin üzerlerinde omophorion (Dođu Hristiyanlığında piskoposların giydiği kıyafet) bulunmaktadır.[34]



Tympanum Duvarlarında Bulunan Mozaikler

Adeta birbirinin eşi olan bu tasvirlerin yüz ifadeleri farklıdır. Ellerinde incilerle bezenmiş birer kitap tutan azizlerin yanlarında bulunan yazılardan kim oldukları anlaşılır. Yapıdaki en dikkat çeken aziz tasvirlerinden biri Patrik İgnatios'a aittir. Zira bu patrik imparatoriçe Eudoksia ile bir problem yaşar. İmparatoriçenin, Ayasofya önüne dikilmek istenen gümüş heykeline karşı çıktığı için sürgün edilmiştir. Ayasofya'nın içinde bir imparatoriçe ile bu şekilde problem yaşamış olan bir patriğin resminin bulunması oldukça dikkat çekicidir.[35]

Her iki tympanum duvarında, boydan boya yazılmış bir yazının çok az kısmı günümüze ulaşmıştır. Burada kalan harflerden çözüldüğü kadarıyla metinde, *"Bu dünyanın gözbebeği olan yapının, bazı talihsizliklere uğradıktan sonra, Tanrı'nın koruyuculuğu altında ihya olduğu, zamanın bu benzersiz yapıyı yıkmak istediği fakat bizim yardımımızla bunun önlendiği..."* ifadesi yer alır. Buradan hareketle mozaiklerin bir onarım sırasında işlenmiş olduğu düşünülebilir.[36]

Pendantiflerdeki Mozaikler

Kubbeye geçişi sağlayan pendantiflerde de dört melek figürü yer alır. Doğu tarafındaki pendantiftekiler orijinal haliyle günümüze gelebilmiş olup batıdakiler daha Bizans Dönemi'nde bozulmuş ve fresk olarak tekrar yapılmıştır.[37] Tasvirlerde görülen bu melekler, cennette Tanrı'nın tahtını koruduğuna inanılan Serafim melekleridir. Daha sık karşılaşılan ve dört kanatlı olarak tasvir edilen Kerubin Melekleri'nden farklı olarak altı kanatlı olarak betimlenen Serafimlerin kanatları vücutlarını tamamen örtmüştür. Dikey boyu 11. 10 m olan Serafim Meleği'nin yüzü 1.3 m, yatay boyu ise 1.25 m'dir. Fossati 1847'deki onarımlar sırasında bu tasvirleri bulmuş ve güneydoğu tarafta olan meleğin eksik kısımlarını tamamlamıştır. Tamamlanan bölümler kanatlarda çok belirgin olup birbirinden farklıdır.[38]



Pendantiflerdeki Melek Mozaiklerinden Biri

İmparator Aleksandros Mozaïği

Ayasofya'nın galeri (üst) katında bulunan İmparator Aleksandros mozaïği, kuzey galerinin kubbe kemerini taşıyan ilk payenin doęu yüzündedir. 1.60 x 3.15 m ebatlarındaki mozaïğin İmparator Aleksandros'un tahtta olduęu dönemde (912-913) yapıldığı düşünölmektedir. Törenselle kıyafetleriyle, ayakta ve cepheden altın bir zemin üzerinde tasvir edilen imparatorun başında camelaucum (törenselle başlık) bulunurken sağ elinde akakia (ölümü ve gücün geçiciliğini simgeleyen silindirik, mor renkli ve içinde toprak bulunan torba), sol elinde ise bir orb (küre – globus mundi) yer almaktadır. [39]

Mozaik panoda, imparatorun omuz hizasının iki yanında ikişerden dört adet madalyon yer almaktadır. Bu madalyonlardan sağ üst tarafta bulunanın içerisine Aleksandros adı tam olarak yazılmış, dięerlerinde ise unvanları belirtilmiştir. Panoda ayrıca "*Tanrım hizmetkarın olan Ortodoks ve sadakatli İmparator Aleksandros'a yardım et*" yazısı yer almaktadır.[40]



İmparator Aleksandros Mozaïği

Deesis Mozaïği

Mozaik sanatının dünyadaki en önemli örneklerinden biri olarak kabul edilen ve Bizans resim sanatındaki Rönesans'ın başlangıcının simgesi olarak görölen bu eser Ayasofya'nın üst katındaki güney galeride yer almaktadır. 6 m x 4 m ölçülerinde olan mozaik panonun alt kısmı pencereden gelen hava nedeniyle dökölmüştür. Panoda işlenen sahnede Meryem ve Vaftizci Yahya (Ioannes Prodromos), İsa'dan insanlığın kurtuluşu için merhamet dilerken görölmektedir. Sahnede, altın

mozaikli zeminde dolgun saçları ile dikkat çeken İsa vakur bir ifade ile ayakta durmaktadır. Üzerinde altın epitachelion (papaz cüppesi) ve khiton (omuzdan tutturulan dikişsiz elbise), onun üzerine de mavi renkli himation (pelerin) giymiştir.[41] Sağ eli ile takdis işareti yaparken sol eli ile altın kaplamalı bir kitap tutmaktadır. Başının iki tarafında IC ve XC monogramları görülmektedir. Buradaki İsa tasvirinde İsa'nın tanrılık vasıflarından çok, insanlık vasıfları gösterilmek istenmiştir.[42]

İsa'nın sağında annesi Meryem'in tasviri bulunur. Meryem'in yüzünde yoğun bir hüznü ve merhamet ifadesi hissedilmektedir. Başındaki halenin bir kısmı dökülmüş olup halenin iki tarafında MP – ΘΥ (Meter ve Theou) monogramları yer alır. İsa'nın solunda, İsa'ya dönük olarak verilmiş Vaftizci Yahya'nın gür saçları ve sakallı yüzündeki ifade, içinde bulundurduğu merhamet isteğini kolayca izleyiciye hissettirmektedir. Başının iki yanında Hagios Ioannes'in kısaltılmış olan harfleri bulunur. Arkasında ise "öncü kutsal Yahya" veya "yol gösterici" anlamına gelen "Prodromos" kelimesi yazılmıştır.[43]



Deesis Mozaïği

İmparator II. Ioannes Komnenos (Komnenoslar) Mozaïği

Ayasofya'nın güney galerisinde, pencerenin sağ tarafında yer alan mozaikte İmparator II. Ioannes Komnenos (1118-1143) ve eşi Eirene, kucağında çocuk İsa'yı tutan Meryem ile tasvir edilmişlerdir. Babası tarafından tahta ortak edilen Prens Aleksios'un portresi daha sonra buraya eklenmiştir.[44]

Mavi bir elbise giymiş Meryem'in yüzü sakin fakat gözleri etkileyicidir. Altın giysiler içinde ve ayakları çıplak olarak gösterilmiş çocuk İsa, sağ eli ile takdis işareti yaparken sol eli ile bir rulo tutmaktadır. Değerli taşlarla bezeli tören kıyafeti içinde tasvir edilen imparatoriçenin başına da gösterişli bir taç konmuştur. Elinde bir rulo tuttuğu görülen imparatoriçenin başının etrafında ise "dindar Augusta Eirene" yazmaktadır. Bir para kesesi tutar şekilde tasvir edilen imparator da oldukça süslü ve üzerinde kıymetli taşlar olan bir tören elbisesi içerisinde, esmer, iri ve vakur bir eda ile resmedilmiştir.[45]

Ana panoda kişiler idealleştirilerek değil oldukları gibi tasvir edilmişlerdir. Örneğin 17 yaşında veremden ölen prensin yüzünde, hasta olduğunu andıran çökmüş yüzü, oldukça gerçekçi şekilde yansıtılmıştır. Bu bakımdan mozaik, Bizans portre sanatını gerçekçi bir şekilde yansıtan en iyi örneklerdendir.



Kommenoslar Mozaïği

IX. Konstantinos Monomakhos ve İmparatoriçe Zoe Mozaïği

Ayasofya'daki son figüratif mozaik, güney galerisinin doğu duvarında bulunur. 2.40 m x 2.44 m ölçülerindeki bu mozaik panonun üst kısmı gayet iyi durumda olmasına rağmen alt kısmı bozulmuştur. Ortada süslü bir taht üzerinde oturan, başında hale ile gösterilmiş Pantokrator (Kainatın Hâkimi) İsa, sağ eli ile takdis işareti yaparken sol eli ile incilerle bezenmiş ciltli kutsal kitabı tutmaktadır. Başının iki yanında IC ve XC monogramları görülmektedir.[46]

İmparatoriçe ve eşinin kutsal bir günde kiliseye önemli bir para bağışı yaptıkları bilinir. Yapılan bu bağışa atıfta bulunularak panoda divitission ve loros giymiş imparator elinde para yardımını sembolize eden bir para kesesi tutarken resmedilmiş olan imparatorun başının üzerindeki üç satırlık yazıda “*Romalılar’ın inançlı hükümdarı, Tanrı’nın İsa’sının bendesi Konstantinos Monomakhos*” ibaresi yazılmış olup bu yazı imparatoriçenin tuttuğu fermanda aynen tekrarlanmaktadır. Tören kıyafetleri içindeki tasvir edilen imparatoriçe iki eliyle, bağışı belgeleyen fermanı tutmaktadır. Ufak yapılı, ince yüz çizgili ve çok genç olarak tasvir edilen imparatoriçenin başı üzerindeki yazıda ise “*Çok dindar Augusta Zoe*” ibaresi yazmaktadır. Eser Bizans portre sanatının önemli örneklerinden biri olduğu kadar Bizans saray kıyafetlerinin tanınmasını sağlaması açısından da önemli arz etmektedir.[47]

Panoda görülen İmparatoriçe Zoe, VIII. Konstantinos’un kızıdır. 1028 yılında ölen VIII. Konstantinos’un erkek evladı olmadığından Zoe, imparatoriçe olarak seçilmiştir. İlk olarak Romanos Argyros ile evlendirilmiş olan imparatoriçe ilerleyen dönemde iki evlilik daha yapmıştır. Romanos’un ardından IV. Mikhail ile evlenen Zoe son olarak da imparatorluğun eski ve asil bir ailesinden gelen Konstantinos Monomakhos ile evlenmiştir. Mozaik panoda yer alan sahnede önceleri imparatoriçe Zoe’nin ilk eşi olan III. Romanos Argyros’un yer aldığı ve

ilerleyen dönemde bu tasvirin baş kısmının değiştirilerek Zoe'nin ikinci eşi IV. Mikhail'in baş tasvirinin yapıldığı, son olarak imparatoriçenin üçüncü evliliğinin ertesinde baş kısmının bir daha değiştirilerek bugün görülen Konstantinos Monomakhos'un konulduğu düşünülmektedir. Bu arada yine imparatorun adının yer aldığı bölümdeki mozaiklerin değiştirildiği de dikkat çekmektedir.[48]



İmparatoriçe Zoe Mozaigi

Sonuç

Takdir edilecektir ki 1000 yıldan fazladır ayakta duran Ayasofya'yı kısa bir makale ile anlatmak imkânsızdır. Belki de adının (Hagia Sophia – İlahi Hikmet) bir tezahürü olarak hem Hıristiyanlık hem de İslam sanatının nadide örneklerini içinde bulunduran yapı, bu açıdan da ünik bir önemdedir. Osmanlı mimarlarınca abidevi yapısı ile geçilmeye, mimari sorunları nedeniyle çözülmeye çalışılan Ayasofya, fetih sonrası Osmanlı mimarisinin gelişiminde önemli bir yer tutmuştur. Bunlara ek olarak içinde bulundurduğu figüratif mozaikleri ile Bizans resim sanatında Rönesans'ın başlamasına etki eden örneklerin de üretildiği bir sanat okulu mahiyetinde olmuştur. Bu mozaikler, Bizans imparator ve imparatoriçelerinin portrelerini tanıma olanağı verirken, tasvirlerdeki kıyafetler de Bizans tekstili hakkında görsel kaynak niteliğinde bilgiler sunmaktadır.

Dipnot

[1]Cyril Mango,*Bizans Mimarisi*, (çev. Mine Kadiroğlu), YEM Yayınevi, Ankara 2006, s. 89.

[2]Semavi Eyice, *Ayasofya*, TDV İslam Ansiklopedisi, C.4, TDV Yayınları, İstanbul, 1991, s. 207.

[3]Hasan Ferit Diker; *Belgeler Işığında Ayasofya'nın Geçirdiği Onarımlar*, Mimar Sinan Güzel Sanatlar Üniversitesi, Sosyal Bilimleri Enstitüsü, Sanat Tarihi Ana Bilim Dalı, Yayınlanmamış

- Doktora Tezi, İstanbul, 2010, s. 8.
- [4]Semavi Eyice; a.g.m., s. 207.
- [5]Hasan Ferit Diker; a.g.t., s. 10.
- [6]Hasan Ferit Diker, a.g.t., s. 328-329.
- [7]Hasan Ferit; a.g.t., s. 10.
- [8]Sonraki arařtırmalar neticesinde kubbe tepe noktasının yükseltilmediđi sonucuna varılmıřtır; Hasan Ferit Diker; a.g.t., s. 24.
- [9]Haluk etinkaya, “Ayasofya”, *Antik ađ’dan XXI. Yüzyıla Büyük İstanbul Tarihi*, C. VIII, İBB Kültür A.Ş., İstanbul, 2015, s. 71.
- [10]Dođan Kuban; ađlar Boyu; s. 64-65.
- [11]https://im.haberturk.com/2020/06/14/ver1592144350/2712184_810x458.jpg E.T. 06.07.20, 15:00, Cyril Mango; a.g.e., s. 92.
- [12]Hasan Ferit Diker; a.g.t., s. 25-28.
- [13]Hasan Ferit Diker; a.g.t., s. 46-75.
- [14]Azâde Akar; “Ayasofya’da Bulunan Türk Eserleri ve Süslemelerine Dair Bir Arařtırma”, *Vakıflar Dergisi*, Sayı: IX, Vakıflar Genel Müdürlüğü Yayınları, Ankara, 1971, s. 279, 282.
- [15]Yavuz Erdihan; *Ayasofya’da Bulunan Zoe ve Komnenos Mozaikleri: Resimsel Düzenleme ve Konu Üzerine Karřılařtırmalı Bir İnceleme*, İstanbul Üniversitesi Sosyal Bilimler Enstitüsü Sanat Tarihi Anabilim Dalı, (Yayımlanmamıř Yüksek Lisans Tezi), İstanbul, 2010 a.g.t, s. 141.
- [16]Hatice Eker; “İstanbul’un Fethi’nin Osmanlı Cami Mimarisi Üzerindeki Etkileri”, *Uluslararası Sosyal Arařtırmalar Dergisi*, C. 9, Sayı:43, 2016, s. 731.
- [17]Oktay Aslanapa; *Türk Sanatı*, Remzi Kitabevi, İstanbul, 2011, s. 264.
- [18]Tanju Cantay; “Fetihten Sonra Mimar Sinan’a Kadar Osmanlı Sanatı”, *Mimarbařı Koca Sinan ve Eserleri*, C. 1, Vakıflar Genel Müdürlüğü Yayını, İstanbul, s. 70.
- [19]Semavi Eyice, a.g.m., s. 210.
- [20]Alpay Pasinli, Ayasofya Mozaikleri, *Sanat Dünyamız*, S. 25, Yapı Kredi Kültür Yayını, İstanbul, 1982, s. 4.
- [21]Ahmed Akgündüz vd.: *Ü Devirde Bir Mabed Ayasofya*, Osmanlı Arařtırmaları Vakfı Yayınları, İstanbul, 2005, s. 197.
- [22]Yavuz Erdihan, a.g.t., s. 23.
- [23]Semavi Eyice; Ayasofya Mozaikleri ve Thomas Whittemore, *Türkiye Turing ve Otomobil Kurumları Belleteni*, İstanbul, 1951, s. 6-12.
- [24]Ahmed Akgündüz vd.; Kiliseden Müzeye Ayasofya Camii, Osmanlı Arařtırmaları Vakfı Yayınları, İstanbul, 2006, s. 207.
- [25]Volker Hoffmann, *600 Yıllık Ayasofya Görünümleri ve 1847-49 Fossati Restorasyonu*, T.C. Kültür Bakanlığı Yayınevi, İstanbul, 2000, s. 108.
- [26]Ahmed Akgündüz vd.; *Kiliseden Müzeye Ayasofya Camii*, Osmanlı Arařtırmaları Vakfı Yayınları, İstanbul, 2006, s. 207, Yavuz Erdihan; a.g.t., s. 32.
- [27]Ahmed Akgündüz vd.; a.g.e.; s. 208.
- [28]Alpay Pasinli, a.g.m., s. 4.
- [29]Alpay Pasinli, a.g.m., s. 5.
- [30]Ahmed Akgündüz vd.; a.g.e.; s. 208.
- [31]Alpay Pasinli; a.g.m., s. 6.
- [32]Yavuz Erdihan, a.g.t., s. 25.
- [33]Alpay Pasinli; a.g.m., s. 6.

- [34]Yavuz Erdihan; a.g.t., s. 27-28; Ahmed Akgündüz vd.; a.g.e.; s. 199.
[35]Ahmed Akgündüz vd.; a.g.e., s. 210-211.
[36]Ahmed Akgündüz vd.; a.g.e., s. 210-211.
[37]Ahmed Akgündüz vd.; a.g.e.; s. 181.
[38]Yavuz Erdihan a.g.t., s.19, Alpay Pasinli, s. 6.
[39]Ahmed Akgündüz vd. a.g.e., s. 212; Yavuz Erdihan; a.g.t., s. 34.
[40]Ahmed Akgündüz vd., a.g.e., s. 212.
[41]Ahmed Akgündüz vd.; a.g.e.; s. 185.
[42]Alpay Pasinli, a.g.e.; s. 7.
[43]Alpay Pasinli, a.g.e.; s. 7; Ahmed Akgündüz vd.; a.g.e.; s. 185.
[44]Ahmed Akgündüz vd.; a.g.e.; s. 189.
[45]Ahmed Akgündüz vd.; a.g.e.; s. 190-191.
[46]Ahmed Akgündüz vd.; a.g.e.; s. 193.
[47]Ahmed Akgündüz vd.; a.g.e., s. 214.
[48]Yavuz Erdihan; a.g.e.; s. 50.

Kaynakça

- AKAR, Azâde; “Ayasofya’da Bulunan Türk Eserleri ve Süslemelerine Dair Bir Araştırma”, *Vakıflar Dergisi*, Sayı: IX, Vakıflar Genel Müdürlüğü Yayınları, Ankara, 1971.
AKGÜNDÜZ, A.; ÖZTÜRK, S.; BAŞ, Y.; *Üç Devirde Bir Mabet Ayasofya*, Osmanlı Araştırmaları Vakfı Yayınları, İstanbul.
AKGÜNDÜZ, A.; ÖZTÜRK, S.; BAŞ, Y.; *Kiliseden Müzeye Ayasofya Camii*, Osmanlı Araştırmaları Vakfı Yayınları, 2006.
ALTINKAYA, Ahmet (Yön); *Anadolu Mozaikleri*, Türkiye Radyo Televizyon Kurumu, 2012.
ASLANAPA, Oktay; *Türk Sanatı*, Remzi Kitabevi, İstanbul, 2011.
BAŞEĞMEZ, Şinasi; Bizans ve Bizans Sonrası İkonlar-I, *Antik Dekor*, S.8, Antik A.Ş. Yayını, İstanbul, 1990.
CANTAY, Tanju; “Fetihten Sonra Mimar Sinan’a Kadar Osmanlı Sanatı”, *Mimarbaşı Koca Sinan ve Eserleri*, C.1, Vakıflar Genel Müdürlüğü Yayını, İstanbul.
ÇETİNKAYA, Haluk; “Ayasofya”, *Antik Çağ’dan XXI. Yüzyıla Büyük İstanbul Tarihi*, C. VIII, İBB Kültür A.Ş., İstanbul, 2015.
DİKER, Hasan Ferit; *Belgeler Işığında Ayasofya’nın Geçirdiği Onarımlar*, Mimar Sinan Güzel Sanatlar Üniversitesi, Sosyal Bilimleri Enstitüsü, Sanat Tarihi Ana Bilim Dalı, Yayınlanmamış Doktora Tezi, İstanbul, 2010.
DİKİCİ, Radi; *Bizans İmparatorluğu Tarihi*, Remzi Kitabevi, İstanbul, 2013.
DURSUN, A. Haluk; *Ayasofya Müzesi Kültür Envanteri*, İstanbul Bilgi Üniversitesi Yayınları, İstanbul, 2011.
ERDİHAN, Yavuz; *Ayasofya’da Bulunan Zoe ve Komnenos Mozaikleri: Resimsel Düzenleme ve Konu Üzerine Karşılaştırmalı Bir İnceleme*, İstanbul Üniversitesi Sosyal Bilimler Enstitüsü Sanat Tarihi Anabilim Dalı, (Yayınlanmamış Yüksek Lisans Tezi), İstanbul, 2010.
EKER, Hatice; “İstanbul’un Fethi’nin Osmanlı Cami Mimarisi Üzerindeki Etkileri”, *Uluslararası Sosyal Araştırmalar Dergisi*, C. 9, Sayı: 43, 2016.
EYİCE, Semavi; *Ayasofya*, C.I-II-III, Yapı Kredi Yayınları, İstanbul, 1984.
EYİCE, Semavi; *Ayasofya*, TDV İslam Ansiklopedisi, C. 4, Türkiye Diyanet Vakfı Yayınları, İstanbul, 1991.

- EYİCE, Semavi; Ayasofya Mozaikleri ve Thomas Whittemore, *Türkiye Turing ve Otomobil Kurumları Belleteni*, İstanbul, 1951.
- HOFFMANN, Volker; *600 Yıllık Ayasofya Görünümleri ve 1847-49 Fossati Restorasyonu*, T.C. Kültür Bakanlığı Yayınevi, İstanbul, 2000.
- KARAKAYA, Enis; Bizans'ta Mozaik ve Çini, *İstanbul'un Renkli Hazineleri Bizans Mozaiklerinden Osmanlı Çinilerine*, İstanbul Ticaret Odası Yayını, İstanbul, 2011.
- MANGO, Cyril; *Bizans Mimarisi*, (çev. Mine Kadiroğlu), YEM Yayınevi, Ankara, 2006.
- PASİNLİ, Alpay; Ayasofya Mozaikleri, *Sanat Dünyamız*, S. 25, Yapı Kredi Kültür Yayını, İstanbul, 1982.
- TUNAY, İ. Mustafa; İstanbul'da Bizans Sanatı, *Tarih Boyunca İstanbul Semineri, 29 Mayıs-1 Haziran 1988 (Bildirilerden Ayrı Basım)*, Edebiyat Fakültesi Basım Evi, İstanbul, 1989.
- YÜCEL, Erdem; Bizans Sanatında İkon, *Türkiyemiz*, S. 75, Ak Yayınları, İstanbul, 1995.