

Fatih Şimşek

*Marmara üniversitesi Türk Sanatı Yüksek Lisans Mezunu

Giriş

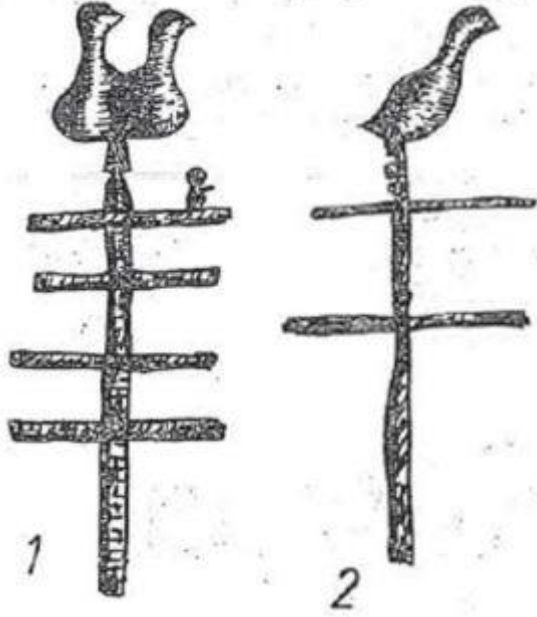
Arka planında uzun bir anlatı barındıran çeşitli simge ve semboller toplumların tarihleri için önemli unsurlardan biri haline gelmiştir. Bu konuda değerlendirilebilecek figürlerden veya sembollerden biri de kartal figürüdür. Gerek Türkler, gerekse de dünyadaki diğer milletler tarafından sıkça kullanılmış olan bu figür, yoğun kullanımına karşın taşıdığı mana konusunda tartışmalara da neden olmaktadır. Bu yazımızda, kartal figürünün özellikle Türk kültürü açısından önemi ve manası üzerine bir değerlendirme yapmaya çalışacağız.

Orta Asya Türklerinde Hayvan Üslubu ve Kartal Figürü

Çift başlı kartal konusunda ilk olarak Orta Asya’da gelişen Türk Hayvan üslubuna değinmek gerekmektedir. Üslubun ilk ortaya çıktığı yer hakkında tartışmalar devam etse de Türk kökenli veya Türklerin mensup olduğu bozkır topluluklarının sanat tarzı olduğu düşünülmektedir. MÖ 1. binyılda ortaya çıkmaya başlayan bu üslup Orta Asya dinsel inançlarının ve dolayısıyla buna bağlı yaşam tarzının sanatsal dışavurumu olarak değerlendirilmektedir.[1] Hayvan üslubuna ek olarak kozmolojik anlatılar içinde de hayvanların önemli bir yeri olduğu görülmektedir. Temelinde Gök ve Yer/Su unsurlarının yer aldığı Türk kozmolojisinde gökte yer alan tanrılar, yeryüzünde yaşayan insanlar ve yer altında bulunan kötücül varlıklar yer almaktadır. Bu unsurlar arasında irtibatı sağlayan kişi ise “şaman” veya “kam” adı verilen uhrevi kişidir.[2] Şamanlar için kartal oldukça önemli bir simgesel anlama sahiptir. Özellikle Altay ve Sayan dağları bölgelerindeki Türk topluluklarındaki şamanların, kuşu ve özellikle kartalı sembolize eden elbiseler giydiği, kartal kuyruklarını elbiselerinde bulundurduğu görülmüştür. Şamanlar açısından olduğu kadar toplum için de farklı sembolik anlamlara sahip olan kartal, özellikle Yakut Türklerinde soylu boyların bağlı olduğu hayvan-atalardan biri olarak kabul edilirdi.[3] Yine Yakut Türklerinin inançlarına göre şamanlar, yeryüzüne bir kartal tarafından getirilirdi.[4]

Türk mitolojisi için gök kavramı en önemli unsurlardan biri olmuştur ve kartal simgesi ile de doğrudan bağlantılıdır. Göktürk yazıtlarında “*Tengri teg Tenri*” şeklinde görülen deyim, Tanrı’nın göğe benzetildiğinin işaretlerinden biri olarak yorumlanırken burada sonsuzluk açısından bir benzetme yolunun takip edildiği düşünülmektedir.[5] Buna ek olarak Türk yurdu olarak kabul edilen Ural-Altay bölgesinde yaşamış olan halkların yaratıcılarını, gök veya gök ile ilişkili terimlerle tanımlamaları da dikkat çekmektedir.[6]

Gök kavramının kartal simgesi ile birleştiği nokta ise gök direği inancıdır. Türk destanları ile düşüncelerinde göğün direği anlayışı önemli bir yer tutmaktadır. Özellikle Sibiryaya ve Altay bölgesinde yer alan şehirlerde, üzerine bir kuş figürünün yontulduğu uzun bir sırığın dikilmiş olduğu görülmekteydi. Hayat ağacı veya dünya ağacı olarak da yorumlanan bu sırığın üzerinde yer alan ve gök kuşu olarak adlandırılan figür genellikle çift başlı bir kartal şeklinde yapılırdı bu kartalın Tanrı’ya açılan göğün kapısını beklediğine inanılırdı.[7] Ayrıca, kartallar mitolojik önemlerinin yanı sıra astronomik bir sembol olarak da görülmüşlerdir. Hun mezar buluntularında karşılaşılan kimi kartal örneklerinde astronomik işaretlerin de yer aldığı ifade edilmektedir.[8]



Sırk Üzerinde Tek ve Çift Başlı Kartal Tasvirleri [9]



Hun Mezar Buluntularında Karşılaşılmış Bir Kartal Figüründe Görülen Astronomik İşaretler [10]

Anadolu'da Kartal Figürü

Anadolu'da kartal tasvirinin ilk olarak görüldüğü zaman dilimi Kalkolitik Çağ'dır. Bu dönemde Değirmentepe mevkiinde bulunan bir mühür baskısında karşılaşılan tasvir, ilerleyen dönemlerde Horoztepe ve Alacahöyük sistrumları ile Kültepe Kaniş'te görülmüştür.[11] Hitit metinlerinde yer alan bilgiler ışığında kartalın tehdidi ve gücü temsil ettiği anlaşılmıştır.[12] Ancak tüm araştırmalar neticesinde özellikle Anadolu'daki mitsel inançlar içinde kartalın bir atribü özelliği olmadığına yönelik çıkarımlar yapılmaktadır.[13]

Anadolu'da Türk hâkimiyeti ile birlikte Türk eserlerinde sıkça karşılaşılan kartal figürü kimi örneklerde asli şekli ile kullanıldığı gibi kimi örneklerde daha stilize bir anlayışla da

yorumlanmıştır. Kartal veya çift başlı kartal tasvirleri genellikle taş malzemeli örneklerde dolgun kabartma yöntemiyle işlenmiştir. Taş malzemenin yanında çini, alçı ve ahşap malzemeli örneklerde de bu tasvirler ile karşılaşmak mümkündür.[14] Bu kartal tasvirlerinde baş kısmı genellikle profilden verilirken, gövde önden tasvir edilmiştir. Arabesk zeminde tasarlanan kartallar ise tamamıyla profilden tasvir edilmiştir. Bu figürlerde sivri kulaklar, iri gözler, kıvrımlı gagalar ve kimi örneklerde gaga altında ortaya çıkan sarkıntılar dikkat çeker.[15] Kimi çift başlı kartal örneklerinde özellikle kuyruk kısmının başlangıcında yer verilen hilal motifi de ayrıca dikkat çekmektedir.[16]

Anadolu’da Türk hâkimiyetinde üretilmiş eserlerde görülen çift başlı kartal figürü temel olarak üç farklı grupta incelenmektedir. Bunlar; kısa baş ve kalın boyunlarının yanı sıra balık kuyruğu şeklindeki kuyrukları ile diğer örneklerden ayrılmaktadır. 12. – 13. yüzyıl başlarında Diyarbakır bölgesindeki Artuklu eserlerinde karşılaşılacaktır. İkinci grup, kuyruklarının yelpaze veya palmet şeklinde olması ile dikkat çekmekteyken bazı örneklerde de kuyruk uçları ejder başları ile sona ermektedir. Bu örnekler, 13. yüzyılda Orta ve Doğu Anadolu’daki Selçuklu eserlerinde görülmektedir. Son grup ise 14. – 15. yüzyıllarda Orta ve Doğu Anadolu’daki Selçuklu eserlerinde görülmektedir. Bu kartal figürlerinde boyun kısmı değişime uğramıştır. Baş aşağı duran ters bir kalp şeklindeki boyun kısımları girift bir halde tasarlanmıştır.[17]



H. 621 (M. 1224) Tarihli Artuklu Sikkesinde 1. Grup Çift Başlı Kartal Figürü [18]



Divriği Ulu Camii Doğu Kapısında 2. Grup Çift Başlı Kartal Kabartması [19]



Konya Mevlana Müzesi Rahlesinde 3. Grup Çift Başlı Kartal figürü [20]

Orta Asya şehirlerinde yere dikilen sırığın tepesine işlenen kartal figürü Anadolu'da hayat ağacı motifi ile birlikte sıkça kullanılmıştır. Buna rağmen hayvan mücadele sahnelerinde görülen kartal figürü Anadolu'da azalmıştır.[21] Bunun yanında figürün genellikle burçlarda, sikkelerde veya çinilerde kullanıldığı görülmektedir.

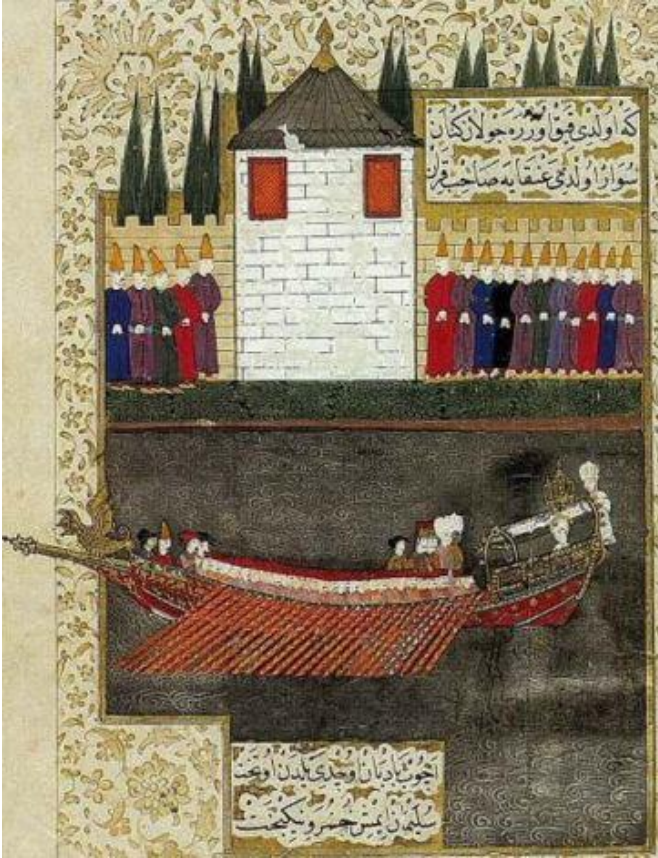
Anadolu Selçuklularının dağılmasının ardından kurulmuş olan Anadolu beylikleri, Selçuklu sanat geleneğini takip etmişlerdir. Pek çok beyliğin sanatsal üretimlerinde çift başlı kartal figürü ile karşılaşmak mümkündür. Aydınogulları beyliği tarafından Tire’de basılmış H. 822 tarihli iki sikkede çift başlı kartal tasviri yer almaktadır.[22] Karamanoğlu mimarisi taş bezemesinde hayvan figürü pek görülme de özellikle Konya Meram hamamı kapı kemerinde ve Karaman Hâtuniye Medresesi taç kapı mukarnasında görülen kuş figürleri dikkat çekmektedir.[23] Özellikle çini bezemede yoğun bir hayvan figürü kullanımı dikkat çekse de burada da doğrudan doğruya kartal figürünün kullanıldığını ifade etmek güçtür. Yalnızca bir sikkede oldukça stilize edilmiş bir çift başlı kartal figürü görebilmek mümkündür.[24] Diğer beyliklerde olduğu gibi Osmanlı beyliğinde de kartal figürü mimari bezemede tercih edilmemeye başlamıştır. Ancak gelecek dönemlerde üretilen minyatürlerde kartal veya avcı kuş figürleri ile karşılaşmak mümkündür. Bu durum Türk kültürünün devamlılığı açısından dikkat çekici bir unsur olarak görülebilecektir. Osmanlı minyatürlerinde kartal figürü genellikle av minyatürlerinde görülmektedir. Bunun yanı sıra saltanat kayıklarında tek veya çift başlı kartal heykelciklerinin işlendiği görülürken,[25] Nadiri şehnamesinde Sultan Genç Osman’ın saltanat kayığında da çift başlı bir kartal tasviri dikkat çekmektedir.[26]



Peçenek ve Bulgar Türklerinde Avcı Kuşlar ile Tasvir Edilen Hükümdarlar [27]



Konya Alaaddin Kılıç Aslan Köşkü'nde Minai Teknikli Çinide Tasvir Edilen Av Sahnesi [28]

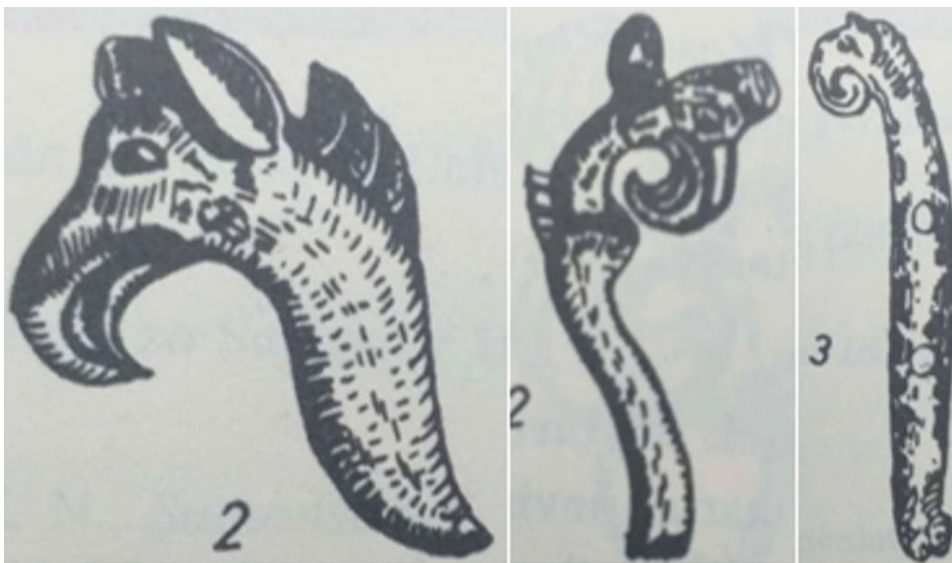


Sultan II. Osman'ı Saltanat Kayığında Tasvir Eden Minyatürde Çift Başlı Kartal, TSMK, H. 1124, y. 74a [30]

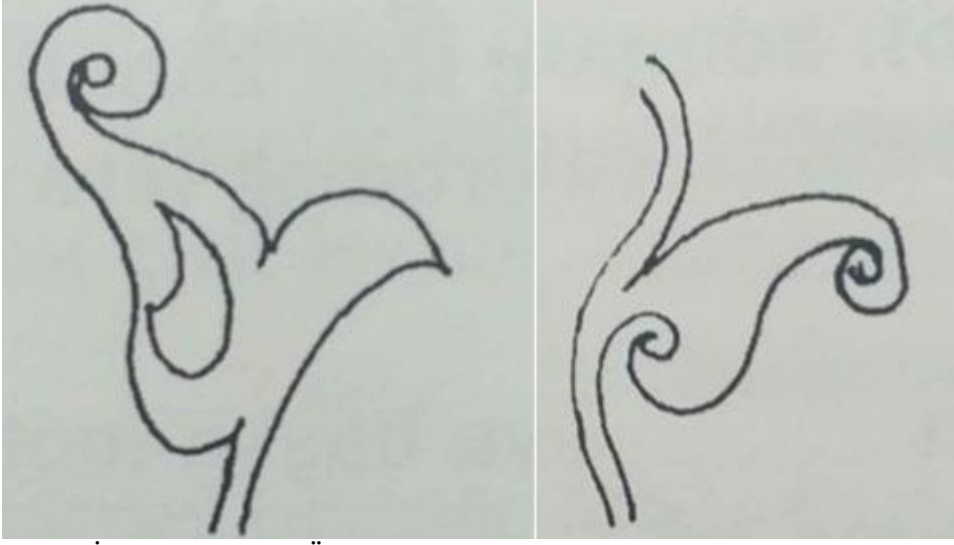
Gerek Selçuklu gerekse Anadolu beylikleri ve Osmanlı devletinde çeşitli şekillerde kullanılmış olan kartal figürü belli örneklerde stilize edilerek asli unsurunu kaybetmiş ancak özellikle rûmî (islîmî)[31] süslemenin hayvansal kökenlerinden birini de oluşturmuştur. Bu konuda özellikle Gazne Sarayı'na ait olduğu düşünülen mermer levhalarda karşılaşılan süsleme kompozisyonunda çift başlı kartalı andıran bir tasarım dikkat çekmektedir.[32] Bu örnekte görüldüğü üzere stilize halde kullanımı süren, kimi örneklerde asli unsurlarıyla da tasvir edilen figür Osmanlı mimari bezemesinde tamamıyla ortadan kalkmıştır. Ancak daha önce de ifade ettiğimiz gibi rûmî (islîmî) bezemenin bazı unsurlarında bu figürün etkisini hissetmek mümkündür.



Gazne Saray Süslemelerinde Çift Başlı Kartal Ayrıntısı [33]



Hun Çağından Kalma Stilize Kartal Figürleri [34]



Rûmî (İslimî) Tezyinat Örneği [35]

Figürün Sembolik Değeri Üzerine Tartışmalar

Kartal figürü üzerine odaklanan pek çok çalışma yapılmış olmasına rağmen figürün sembolik değeri konusunda oldukça farklı yorumlar da yapılmaya devam etmektedir. Temel anlamda figürün eski Türklerde dini bir sembol olduğu açıktır. Özellikle çift başlı kartal hususunda bu durum oldukça net şekilde ifade edilmektedir. Ancak figürün Orta Asya’da görüldüğü zaman dilimi ile aynı dönemler içinde Anadolu toplumları tarafından da kullanılıyor olması figürün yalnızca Türkler için değil tüm toplumlar için önemli bir sembolik değere sahip olduğunu da göstermektedir. Yırtıcı bir canlı olması, fiziki özellikleri ve kabiliyetleri dikkate alındığında bu denli bir sembolik değer kartala atfediliyor olması ilginç bir sonuç değildir. Ancak pek çok simge ve sembol gibi kartal figürü de ortaya çıktığı dönemdeki sembolik değerinin yanında farklı anlamları da içinde barındıran bir sembole dönüşmüştür.

Figürün Orta Asya Türk toplulukları tarafından doğrudan doğruya Anadolu’ya getirilip getirilmediği başlı başına bir değerlendirme konusudur. Kartal figürünün, Türk topluluklarının kurmuş olduğu pek çok devletin süsleme programında yer alıyor olması, figürün bir miras olarak taşındığını düşündürmektedir. Ancak özellikle Avrupa kıtasında varlığını devam ettiren Türk topluluklarının, buradaki milletlerin kartal figürüne yönelik yorumlarından etkilendikleri de bilinmektedir.[36] Anadolu’da ise ele geçirilen buluntular Türk hâkimiyetinin çok öncesinde kartal figürünün kullanıldığını göstermektedir. Anadolu Selçukluları ve beyliklerinde sıkça karşılaşılan kartalın, başta Büyük Selçuklu devleti olmak üzere diğer Selçuklu devletlerinde görülmemiş olması da Türklerin Anadolu’da üretilmekte olan kartal ikonografisinden etkilendiğine dair görüşlerin oluşmasına da neden olmaktadır.[37] Ancak Büyük Selçuklular ile aynı dönemlerde devlet kurmuş olan Gaznelilerin saray süslemelerinde stilize bir kartal tasvirinin görülmesi figürün devamlılığının işareti olarak görülebilir. Anadolu coğrafyasında kartal figürünün kullanılıyor olması Türklerin daha önceden bildiği bu figürü daha yoğun kullanmasına sebep olduğu düşünülebilir.

Özellikle çift başlı kartallar konusunda önemli bir yorum da kartalların çift başlı değil iki farklı kartalın birleştirilmiş bir tasviri olduğunu ifade etmektedir.[38] Kimi örneklerde sırt sırta vermiş iki avcı kuşun veya farklı bir sembolik hayvan tasvirinin olduğu bilinmektedir. Ögel de tek ve çift başlı kartal figürlerinin aynı dönemlerde birlikte kullanıldığını ifade etmektedir.[39] Bu durum çift başlı kartalın daha farklı bir sembolik değeri olduğunu göstermektedir. Yine Ögel'in aktardığı bir anekdot konu için önemli bir hususu ifade etmektedir. Buna göre güneş doğunun ay ise batının sembolüdür. Bu nedenle kartalın başı doğuya dönük olmalıdır.[40] Bu bağlamda çift başlı kartalın, başı doğu ve batıya aynı anda dönük bir ikonografik tasvir üretmek amacıyla ortaya çıktığını da düşünebiliriz. Ayrıca bir bedende bulunan iki veya daha fazla başın gücü arttıracığı düşüncesi ile simetri arayışı da çift başlı tasvirlerin ortaya çıkış nedeni olarak ifade edilmektedir.[41]

Anadolu Selçukluları öncesinde İskit kurganlarından başlayarak Atilla hâkimiyetindeki Avrupa Hun Devleti'ne, Maniheizt Uygurlardan Gazne sarayına dek süreklilik arz eden figür Anadolu'da genellikle mimaride ve çini süslemede kullanılmıştır. Bunun yanı sıra sikkelerde[42] ve mezar taşlarında da yer almıştır. Figürün oldukça geniş bir sembolik anlamı olduğu ifade edilmektedir. Anadolu Türkleri için kartal, çift başlı kartal veya avcı kuş figürleri; nazarlık, kuvvet, özgürlük ve yiğitlik sembolü, arma ve totem, talih, aydınlık, bilginlik gibi anlamlar içermektedir.[43] Figürün özellikle hâkimiyet sembolü ve devlet arması olarak kabul edilmesi[44] kimi araştırmalarda ciddi şekilde eleştirilmiştir. Bu konuda, anakronizm hatalarının yanında özellikle Türkler için mevcut "hâkimiyet sembolü" anlayışının da dışında yer alması figüre yüklenen hakimiyet sembolü anlamının temel eleştiri noktaları olarak öne çıkmaktadır.[45]

Sonuç

Çift başlı kartal, Orta Asya Türk devletlerinden beri Türk kültüründe varlığını sürdüren sembolik figürlerden biri olmuştur. Nazarlık, kuvvet sembolü, totem, talih ve bilginlik gibi pek çok sembolik anlamı içeren figür mezar yapılarından burçlara, halı ve kumaşlardan sikkelere kadar pek çok farklı alanda yer almıştır. Özellikle hakimiyet sembolü konusunda anakronizm hatalarının varlığı görülse de figürün Türklerin siyasi varlığının da bir ifadesi olarak görülebilmesi mümkündür.

Dipnot

- [1] Yaşar Çoruhlu; Erken Devir Türk Sanatı, Kabalcı Yayınevi, İstanbul, 2007, s. 148.
- [2] Yaşar Çoruhlu; Türk Sanatında Görülen Hayvan Figürlerine "Gök ve Yer" Sembolizmi Açısından Bir Bakış, *Türk Dünyası Araştırmaları*, Sayı:87, İstanbul, 1993, s. 17.
- [3] Bahaeddin Ögel; Türk Mitolojisi, C. 1, Türk Tarih Kurumu, Ankara, 2014, s. 39-43.
- [4] Bahaeddin Ögel, a.g.e., s. 648-649.
- [5] Bahaeddin Ögel, Türk Mitolojisi, C.2, Türk Tarih Kurumu, 2014, s. 190.
- [6] Mircea Eliade, Dinler Tarihine Giriş, çev. Lale Arslan Özcan, Alfa Yayınları, İstanbul, 2017, s. 86-87.
- [7] Bahaedin Ögel, Türk Mitolojisi, C.1..., s.166, 650, B. Ögel, Türk Mitolojisi C. 2..., s.223-224; Yaşar Çoruhlu, Kozmolojik, Mitolojik, Astrolojik, Dinî ve Edebî Tasavvurlara Göre Türk Sanatında Hayvan Sembolizmi, Seyran Kitap, İstanbul, 1995, s. 74.
- [8] Bahaeddin Ögel, "Türklerde Kartal ve Kartal Arması", Türk Kültürü, S: 118 (Ordu Sayısı), C. 10, Ankara, 1972, s. 223.
- [9] Bahaeddin Ögel, a.g.m., s. 218.

- [10] Bahaeddin Ögel, a.g.m, s. 223.
- [11] Çınar Derya Demiralp; *MÖ II. Binde Anadolu'ya Ait Kartal Tasvirleri*, Mustafa Kemal Üniversitesi Sosyal Bilimler Enstitüsü Arkeoloji Anabilim Dalı, Yayınlanmamış Yüksek Lisans Tezi, Hatay, 2016, s. 80.
- [12] Çınar Derya Demiralp, a.g.t., s. 89.
- [13] Tayfun Yıldırım; "A Group of Hittite Bronze Objects From The Seben District of Bolu" *Anatolica*, XXVII, 2001, s. 134-135.
- [14] Gönül Öney; "Anadolu Selçuk Mimarisinde Avcı Kuşlar, Tek ve Çift Başlı Kartal", *Malazgirt Armağanı*, Türk Tarih Kurumu Yayınları, Ankara, 1993, s. 139.
- [15] Gönül Öney; a.g.m., s. 140.
- [16] Gönül Öney; a.g.m., s. 145.
- [17] Gönül Öney; a.g.m., s. 145-151.
- [18] Ramazan Uykur; "Artuklu Sikkelerinde Yazı ve Süsleme Kompozisyonu", Gazi Üniversitesi Sosyal Bilimler Enstitüsü Sanat Tarihi Anabilim Dalı, Ankara, 2010, s. 98.
- [19] Şenay Alsan; *Türk Mimari Süsleme Sanatlarında Mitolojik Kaynaklı Hayvan Figürleri (Orta Asya'dan Selçuklu'ya)*, Marmara Üniversitesi Türkiyat Araştırmaları Enstitüsü Türk Sanatı Anabilim Dalı, Yayınlanmamış Doktora Tezi, İstanbul, 2005, s. 246.
- [20] Şenay Alsan, a.g.t., s. 249.
- [21] Gönül Öney; a.g.m., s. 153-156.
- [22] Betül Teoman; "Aydinoğulları Beyliği Darphanelerinde Basılan Sikkeler", *Journal of Anatolia and Balkan Studies*, s. 130.
- [23] Ebru Bilget Fataha, "Karamanoğlu Beyliği Yapılarında Mimari Süsleme", Hacettepe Üniversitesi Sosyal Bilimler Enstitüsü Sanat Tarihi Anabilim Dalı, Yayınlanmamış Doktora Tezi, Ankara, 2010, s.224, 267-268.
- [24] Mine Erdem; "Karamanoğlu Beyliği Mimarisinde Çini", Selçuk Üniversitesi Sosyal Bilimler Enstitüsü Sanat Tarihi Anabilim Dalı, Yayınlanmamış Doktora Tezi, Konya, 2017, s. 244-248.
- [25] Mustafa Gürbüz Beydiz; "İstanbul Deniz Müzesi'ndeki Kayıklar ve Gemilerde Kullanılan Ağaç Süslemeler(1828-1918)", İstanbul Üniversitesi Sosyal Bilimler Enstitüsü Sanat Tarihi Anabilim Dalı, Yayınlanmamış Doktora Tezi, İstanbul, 2015, s.11, 42, 167.
- [26] Serpil Bağcı, Filiz Çağman, Günsel Renda, Zeren Tanındı; *Osmanlı Resim Sanatı*, Kültür Bakanlığı Yayınları, İstanbul, 2006, s. 216.
- [27] Bahaeddin Ögel, a.g.m., s. 213.
- [28] Rüçhan Arık, *Kubad Abad Selçuklu Saray ve Çinileri*, İş Bankası Kültür Yayınları, İstanbul, 2000, s. 36.
- [29] Metin And, *Osmanlı Tasvir Sanatları I: Minyatür*, Yapı Kredi Yayınları, İstanbul, 2014, s.230; Ruhi Konak, *Hünernâme I. Cilt Minyatürlerinde Kompozisyon Düzeni*, *Yüzüncü Yıl Üniversitesi Sosyal Bilimler Enstitüsü Dergisi*, Sayı: 23, Van, 2012, s. 95.
- [30] Serpil Bağcı vd., a.g.e., s. 216.
- [31] Literatürde rûmî olarak adlandırılan süsleme tarihi kayıtlarda islîmî şeklinde ifade edilmektedir. Ayrıntılı bilgi için bkz. Aziz Doğanay; "Tezyinat", *DİA*, C.41, TDV Yayınları, İstanbul, s. 81.
- [32] Selçuk Mülayim; Rumî Motifinin Zoomorfik Kökeni Hakkında", *Değişimin Tanıkları*, Kaknüs Yayınları, İstanbul, 2015, s. 173.
- [33] Gönül Öney; Gazneli Saray Süslemelerinin Anadolu Selçuk Saray Süslemelerine Akisleri, *Arkeoloji ve Sanat Tarihi Dergisi*, C. III, İzmir, 1984, Resim LVIII, Çizim: Selçuk Mülayim, a.g.e., 2015, s. 173.
- [34] Bahaeddin Ögel, a.g.m., s.216, 218.
- [35] Yıldray Özbek, *Osmanlı Beyliği Mimarisinde Taş Süsleme (1330-1453)*, Kültür Bakanlığı Yayınları, Ankara, 2002, s. 542.

- [36] Bahaeddin Ögel, a.g.m., s. 221.
- [37] Erkan Göksu; Çift Başlı Kartal ve Selçuklular”, *Selçuk Üniversitesi Selçuklu Araştırmaları Dergisi*, Sayı: 5, Konya, 2016, s. 125.
- [38] Erkan Göksu; a.g.m., s. 124.
- [39] Bahaeddin Ögel, a.g.m., s. 218-219.
- [40] Bahaeddin Ögel, Türk Mitolojisi, C. 1, ..., s. 651.
- [41] Bahaeddin Ögel, a.g.m., s. 216-217.
- [42] Sikkelerde yer alan kartal ve çift başlı kartal figürleri için bkz. Gündegül Parlar; Orta Çağ Figürlü Sikkelerinin Taşdığı Anlamlara Bir Bakış, *TÜBA-KED*, Sayı:13, Ankara, 2015, s. 15-18.
- [43] Gönül Öney; a.g.m., s.164-172; Yaşar Çoruhlu, Türk Resim Sanatında..., s. 74-84.
- [44] Selçuk Mülayim; “Arma”, *DİA*, C. 3, TDV Yayınları, İstanbul, 1991, s. 382-383.
- [45]Erkan Göksu; a.g.m., s. 119-132.

Kaynakça

- ALSAN, Şenay; *Türk Mimari Süsleme Sanatlarında Mitolojik Kaynaklı Hayvan Figürleri (Orta Asya'dan Selçuklu'ya)*, Marmara Üniversitesi Türkiyat Araştırmaları Enstitüsü Türk Sanatı Anabilim Dalı, Yayınlanmamış Doktora Tezi, İstanbul, 2005, s. 246-249.
- AND, Metin And, *Osmanlı Tasvir Sanatları 1: Minyatür*, Yapı Kredi Yayınları, İstanbul, 2014, s. 230.
- ARIK, Rüçhan; *Kubad Abad Selçuklu Saray ve Çinileri*, İş Bankası Kültür Yayınları, İstanbul, 2000, s. 36.
- BAĞCI, Serpil, ÇAĞMAN, Filiz, RENDA, Günsel, TANINDI, Zeren; *Osmanlı Resim Sanatı*, Kültür Bakanlığı Yayınları, İstanbul, 2006, s. 216.
- BEYDİZ, Mustafa Gürbüz; “*İstanbul Deniz Müzesi'ndeki Kayıklar ve Gemilerde Kullanılan Ağaç Süslemeler(1828-1918)*”, İstanbul Üniversitesi Sosyal Bilimler Enstitüsü Sanat Tarihi Anabilim Dalı, Yayınlanmamış Doktora Tezi, İstanbul, 2015, s. 11, 42, 167.
- ÇORUHLU, Yaşar; Türk Sanatında Görülen Hayvan Figürlerine “Gök ve Yer” Sembolizmi Açısından Bir Bakış, *Türk Dünyası Araştırmaları*, Sayı:87, İstanbul, 1993, s. 17.
- ÇORUHLU, Yaşar; *Kozmolojik, Mitolojik, Astrolojik, Dinî ve Edebî Tasavvurlara Göre Türk Sanatında Hayvan Sembolizmi*, Seyran Kitap, İstanbul, 1995, s. 74-84.
- ÇORUHLU, Yaşar; *Erken Devir Türk Sanatı*, Kabcacı Yayınevi, İstanbul, 2007, s. 148.
- DEMİRALP, Çınar Derya; *MÖ II. Binde Anadolu'ya Ait Kartal Tasvirleri*, Mustafa Kemal Üniversitesi Sosyal Bilimler Enstitüsü Arkeoloji Anabilim Dalı, Yayınlanmamış Yüksek Lisans Tezi, Hatay, 2016, s. 80, 89.
- DOĞANAY, Aziz; “Tezyinat”, *DİA*, C.41, TDV Yayınları, İstanbul, s. 81.
- ELIADE, Mircea; *Dinler Tarihine Giriş*, çev. Lale Arslan Özcan, Alfa Yayınları, İstanbul, 2017, s. 86-87.
- ERDEM, Mine; “*Karamanoğlu Beyliği Mimarisinde Çini*”, Selçuk Üniversitesi Sosyal Bilimler Enstitüsü Sanat Tarihi Anabilim Dalı, Yayınlanmamış Doktora Tezi, Konya, 2017, s. 244-248.
- FATAHA, Ebru Bilget, “*Karamanoğlu Beyliği Yapılarında Mimari Süsleme*”, Hacettepe Üniversitesi Sosyal Bilimler Enstitüsü Sanat Tarihi Anabilim Dalı, Yayınlanmamış Doktora Tezi, Ankara, 2010, s. 224, 267-268.
- GÖKSU, Erkan; Çift Başlı Kartal ve Selçuklular”, *Selçuk Üniversitesi Selçuklu Araştırmaları Dergisi*, Sayı: 5, Konya, 2016, s. 119-132.
- KONAK, Ruhi, Hünernâme I. Cilt Minyatürlerinde Kompozisyon Düzeni, *Yüzyüncü Yıl Üniversitesi Sosyal Bilimler Enstitüsü Dergisi*, Sayı: 23, Van, 2012, s. 95.

- MÜLAYİM, Selçuk; “Arma”, *DİA*, C. 3, TDV Yayınları, İstanbul, 1991, s. 382-383.
- MÜLAYİM, Selçuk; Rumî Motifinin Zoomorfik Kökeni Hakkında”, *Değişimin Tanıkları*, Kaknüs Yayınları, İstanbul, 2015, s. 173.
- ÖGEL, Bahaeddin, “Türklerde Kartal ve Kartal Arması”, *Türk Kültürü*, S: 118 (Ordu Sayısı), C. 10, Ankara, 1972, s. 216-223.
- ÖGEL, Bahaeddin; *Türk Mitolojisi*, C. 1, Türk Tarih Kurumu, Ankara, 2014, s. 39-43, 166, 648-651.
- ÖGEL, Bahaeddin; *Türk Mitolojisi*, C.2, Türk Tarih Kurumu, 2014, s. 190, 223-224.
- ÖNEY, Gönül; Gazneli Saray Süslemelerinin Anadolu Selçuk Saray Süslemelerine Akisleri, *Arkeoloji ve Sanat Tarihi Dergisi*, C. III, İzmir, 1984, Resim LVIII.
- ÖNEY, Gönül; “Anadolu Selçuk Mimarisinde Avcı Kuşlar, Tek ve Çift Başlı Kartal”, *Malazgirt Armağanı*, Türk Tarih Kurumu Yayınları, Ankara, 1993, s.139-140, 145-156, 164-172.
- ÖZBEK, Yıldırım; *Osmanlı Beyliği Mimarisinde Taş Süsleme (1330-1453)*, Kültür Bakanlığı Yayınları, Ankara, 2002, s. 542.
- PARLAR, Gündegül; Orta Çağ Figürlü Sikkelerinin Taşdığı Anlamlara Bir Bakış, *TÜBA-KED*, Sayı:13, Ankara, 2015, s. 15-18.
- TEOMAN, Betül; “*Aydınogulları Beyliği Darphanelerinde Basılan Sikkeler*”, *Journal of Anatolia and Balkan Studies*, s. 130.
- UYKUR, Ramazan; “*Artuklu Sikkelerinde Yazı ve Süsleme Kompozisyonu*”, Gazi Üniversitesi Sosyal Bilimler Enstitüsü Sanat Tarihi Anabilim Dalı, Ankara, 2010, s.98
- YILDIRIM, Tayfun; A Group of Hittite Bronze Objects From The Seben District of Bolu” *Anatolica*, XXVII, 2001, s. 134-135.