

Dr. Selim Erdoğan

*Doğa Koruma ve Milli Parklar Genel Müdürlüğü (Ankara)

Giriş

Sakarya Meydan Muharebesi pek çok nedenden ötürü yakın tarihimizin ayrıntıları en az bilinen harp tarihi olayıdır. Genelkurmay Harp Tarihi Başkanlığı dışında yine Türk Silahlı Kuvvetleri kökenli bazı harp tarihi çalışan isimler, Sakarya Meydan Muharebesi üzerine eserler kaleme almış ve birliklere ilişkin ayrıntılar vermişse de sonuç, muharebelerin genel çerçevesini çizmekle sınırlı kalmıştır. Mangal Dağı, Çal Dağı, Türbetepe ve Yıldız Dağı haricinde muharebelerin geçtiği alanlar, bu alanlardaki mevzi yerleri 2014 yılına kadar araştırılmamış, aradan geçen 93 senede yalnızca 201 şehidimizin yerleri tespit edilebilmiştir. Yine bu tarihe kadar kurumsal ölçekte saha araştırmalarıyla tarihçilerin yararlanacağı veriler derlenmemiştir.

Bu çalışmada sahanın milli park etüdlerinin başladığı 2014'ten önce Sakarya Meydan Muharebesi'ne ilişkin bilinenler, bu tarihten sonra gerçekleştirilenler, böylesi “kapalı kutu” bir alanda saha çalışması yöntemleri, karşılaşılan sorunlar ve çözüm yolları irdelenmiştir.

GENEL HATLARIYLA SAKARYA MEYDAN MUHAREBESİ

22 Haziran 1920 tarihinde Yunanların Milne Hattı'nı geçerek ileri işgal hareketına başlamasıyla birlikte, Türk Milli Mücadelesi farklı bir safhaya geçmiştir. 23 Nisan 1920'de açılan Büyük Millet Meclisi nasıl Türk direnişinin örgütlü, kurumsal bir yapıya dayalı olacağını göstermişse, bu tarihten sonra gerçekleştirilecek mücadele de direnişten çok bir bağımsızlık savaşı olacaktır. Bu savaşın dağınık Kuvayı Milliye müfrezeleriyle ve gerilla savaşlarıyla sonuca ulaşamayacağı açık olduğundan, hızla ordu teşkilatlanmasına gidilmesi, bu teşkilat yapısına uygun kadro ve kıtaların büyük çaplı muharebelere hazır hale getirilmesi gerekmiştir. (1)

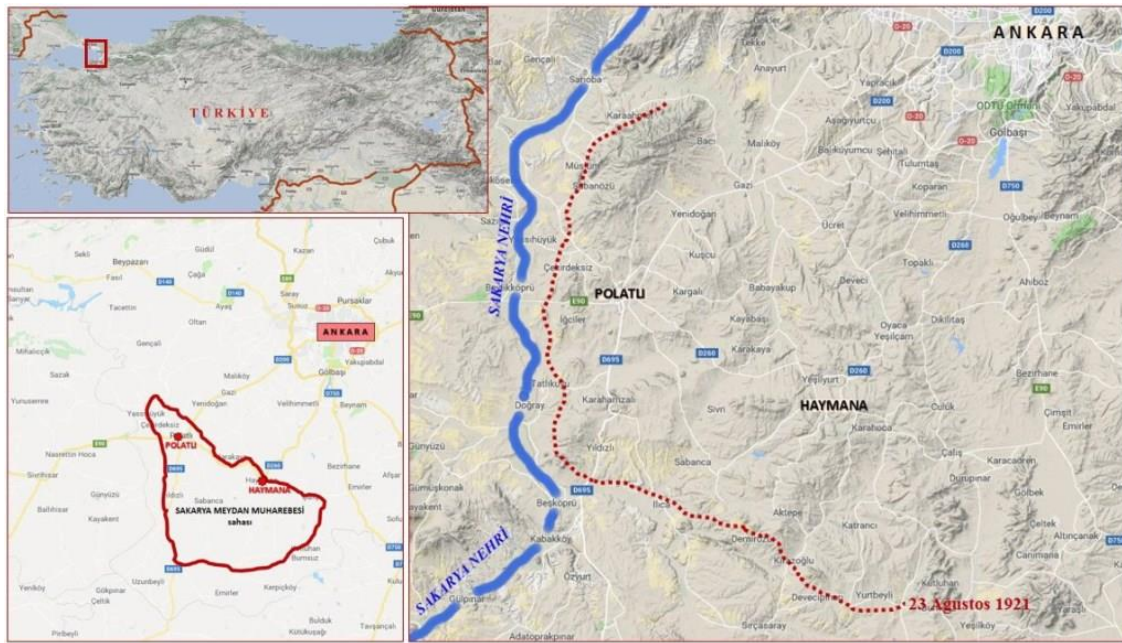
Doğu Cephesi, Batı Cephesi, Güney Cephesi, El Cezire Cephesi, Merkez Ordusu ve bağlı komutanlıklar şeklinde düzenlenen ordu, Yunanlara karşı ilk sınavlarını önce 6 – 11 Ocak 1921, daha sonra da 23 Mart – 1 Nisan 1921'de İnönü'de vermiş, bu muharebelerde Yunan ilerleyişi durdurulmuştur. İkinci İnönü Muharebesi'nin devamı niteliğinde 8 – 11 Nisan 1921 tarihlerinde Güney Cephesi'nin Yunanlar üzerine yaptığı taarruz her ne kadar başarısız olsa da İnönü Zaferleri ile birlikte ele alındığında Yunan Küçük Asya Ordusu karargahında “*Küçümsediğimiz Türk direnişi giderek güçleniyor. Dün ordu kurup taarruzumuzu püskürttüler, bugün taarruz edecek cüreti gösterdiler*” değerlendirmesine neden olmuş, bunun neticesinde kesin sonuç alacak bir kuvvetle taarruz ederek Türk ordusunu tümüyle imha etme kararı alınmıştır.

Yaklaşık 3 aylık bir hazırlıktan sonra General Papoulas komutasındaki Küçük Asya Ordusu 136.000 kişilik bir kuvvetle 77.000 muharip askerin savunduğu Kütahya – Eskişehir mevzilerine taarruza geçmiştir. Güç dengesi açısından Yunanların 460 topuna karşılık Batı Cephesi komutanlığı emrinde 154 top bulunduğunu söylemek yerinde olacaktır.(2)

Yaklaşık iki hafta süren muharebeler sonunda, 24 Temmuz 1921 günü Türk ordusu ağır bir yenilgi almış, çok büyük zayıyata uğramıştır. Şehit, yaralı, firar ve esir olarak neredeyse

mevcudunun yarısını kaybeden ordu, Mustafa Kemal Paşa'nın stratejisi çerçevesinde Polatlı'ya, Sakarya Nehri'nin hemen doğusuna çekilerek mevzilenir. Bu arada Mustafa Kemal Paşa BMM tarafından "Başkomutan" olarak ve büyük yetkilerle ordunun başına geçer. Verdiği "Teklif-i Milliye" emirleriyle süratle ordu donatılmaya, personel gücünün yarısını kaybeden tümenler silah altına alınan yeni askerlerle yeniden yapılandırılmaya çalışılır. 24 Temmuz'daki ağır yenilgiden Sakarya Meydan Muharebesi'nin başladığı 23 Ağustos'a kadarki bir aylık sürede Türk ordusunun hiç yenilmemişçesine bir ölüm kalım savaşına hazır olması gerekmektedir.(3)

Öte yandan General Papoulas ve kurmay heyeti Anadolu'daki mevcudiyetlerinin devamı için yalnızca Türk ordusunu yenmenin yetmeyeceğinin, orduyu tamamen imha edip Ankara'daki milli hükümeti de dağıtmadan hükümetlerinin sırtındaki savaş ekonomisi yükünden kurtulmanın mümkün olmayacağını bilincindedirler. Bu amaçla Anadolu içlerine yürümek yerine Mustafa Kemal Paşa'nın istediği yerde Türk ordusuyla savaşmak zorunda kalacaklardır (Şekil 1). Şartları kendi lehlerine çevirmek için devasa bir güçle geldikleri Polatlı önlerinden asıl kuvvetlerini vadiler boyunca saklayarak güneye kaydırmışlar, Ankara Çayı'ndan Sakarya Nehri boyunca Mangal Dağı'na kadar uzanan ana savunma hattının güney kesimine baskın taarruz için tertiplenmişlerdir.(4)



Şekil 1: Araştırma Sahasının Yer Bulduru Haritası

23 Ağustos 1921 günü öğle saatlerinde Yunan 2. Kolordusu'na bağlı tümenlerin Mangal Dağı'na taarruzuyla başlayan muharebeler gerçekten ilk gün itibariyle bir baskın niteliğinde olmuştur. Ancak hava keşfi olmaması nedeniyle böyle bir tehlikeyi sezen Başkomutan manevra kabiliyeti oluşturacak bir ihtiyat intikal yapısı kurmuş, Batı Cephesi karargahı da bunu başarıyla uygulamıştır. Yunanlar ilk aşamada Demirözü Vadisi'nden yarma ve Mangal Dağı çevresinden kuşatma stratejisiyle Ankara yolunu açmayı denedilerse de Türk ordusu onlara paralel olarak cephesini güneye uzattıkça bunu başaramamış, savaş ortasında strateji değiştirmek zorunda kalmıştır.

General Papoulas daha kuzeyden yaptığı cepheyi yarma girişiminde de Türk ordusunun dövüşerek kademeli şekilde geri çekildiğini ama asla cephesinin yarılmasına izin vermediğini

fark etmiştir. Mustafa Kemal Paşa'nın o güne dek tüm askeri öğretilerin üzerine inşa edildiği “hat savunması - cephesi yarılan ordunun kaybetmesi” kavramını kaldırıp çöpe atan emrinden habersiz olan General Papoulas kaç kilometre ilerlerse ilerlesin Ankara'yla arasında daima Türk ordusunun olacağını anladığında Yunan Küçük Asya Ordusu lojistik destek alamayan, savaşıma azmini ve taarruz kabiliyetini kaybetmiş bir hale gelmiştir.(5) Bu şekilde savaşıma devam ederse Yunan hükümetinin çok büyük ekonomik bedeller ödeyerek Anadolu'da tuttuğu ordunun elden çıkacağını fark etmiş, 22 gün ve gece süren muharebeler sonunda enkaz haline gelen tümenlerini süratli bir şekilde Sakarya batısına geçirerek kurtarma telaşına düşmüştür. 13 Eylül'de kazanılan zaferden sonra da 10 Ekim 1921 tarihine kadar geçen sürede Sakarya Nehri'nin batısında takip hareketi devam etmiş, Yunanlar Seyitgazi – Afyon hattına kadar çekilmek zorunda kalmışlardır.

NEDEN “GENEL BİLGİ”?

Sakarya Meydan Muharebesi'nden 6 sene önce gerçekleşen Çanakkale Savaşları ile ilgili daha ayrıntılı bilgi sahibi olmamızın, şehitliklerin çoğunun, neredeyse bütün mevzilerin yerlerinin bilinmesinin, buna karşın Sakarya Meydan Muharebesi hakkında bilinenlerin “genel bilgi” seviyesinde olmasının birden fazla önemli sebebi bulunmaktadır. Bu sebepleri “Muharebe koşullarından kaynaklı”, “fiziki coğrafya kaynaklı”, “sosyo ekonomik koşullardan kaynaklı” ve “ihmal” gibi ana başlıklar altında toplayabiliriz.

Muharebe Koşullarından Kaynaklı Bilgi ve Veri Eksikliği

Öncelikle sağlıklı, ölçekli haritaların ve bu haritalara işlenmiş muharebe noktalarının olmaması Sakarya Meydan Muharebesi alanında çalışacak bir harp tarihi uzmanının en önemli sorunlardan birisi olacaktır. Çanakkale Savaşları'nda Osmanlı İmparatorluğu'nun yetiştirdiği en parlak subaylardan birisi olan Şevki Paşa'nın hazırladığı haritalar hem savaş sırasında orduya büyük kolaylık sağlamış, hem de savaşlardan sonra alanın Milli Park olarak ziyarete açılması aşamasında kaynak değerlerin kolaylıkla tespit edilebilmesini sağlamıştır. Şevki Paşa'nın ayrıntılı şekilde haritaya işlediği tüm muharebe noktaları, şehitlikler 100 sene sonra bile bunlara ulaşılabilmesini sağlamaktadır. Oysa Sakarya Meydan Muharebesi'nde bu şekilde bir haritalama yoktur. Genelkurmay'ın savaş günlüklerindeki hareket planlarının bile aslında ölçeksiz krokiler olduğu görülür.

Bu eksiklik bir özensizlikten değil, tamamen yokluktan kaynaklanmaktadır. Sakarya Meydan Muharebesi sırasında harita mühendisi yoktur, ölçeklendirmeye yardımcı olacak hava görüntüsü desteği de yoktur. Ama en önemlisi Sakarya Meydan Muharebesi sırasında “evrak işi” sayılabilecek kayıt tutma, birkaç satır yazı yazacak zaman yoktur. Alay ve tümen boyutunda kıtaların hareket günlükleri – planları karargahları tarafından belgeye dökülmüş, daha sonra bunlar derlenerek Genelkurmay Başkanlığı tarafından kitap haline getirilmiştir. Ancak gün ölçeğinde ve cephe tasnifi yapılarak verilenlere bakıldığında bazı kıtaların hareket bilgilerinde kopukluklar olduğu, tabur ölçeğinde ise neredeyse hiç veri olmadığı görülecektir. Bunun nedeni ihmal değil, alay komutanlarının bile göğüs göğüse harbe iştirak ettiği bir ortamda buna ayıracak ne personel ne de zaman olmamasıdır. Hareket planları dışında muharebelerle ilgili ulaşılabilen bilgi ve belge ancak hatırda kalanların, üzerinden seneler geçtikten sonra, kaleme alınmasıyla yazılmış olanlardır.

Muharebeler bozkır yazının sıcağında ve mevzilerin sürekli iki taraf arasında el değiştirdiği bir ortamda cereyan etmiştir. Kıtalar çoğu kez savaşmadıkları boşluk anlarında ya başka bir cepheye intikal etmiş, ya da siper kazmıştır. Çarpışmalar dışında kalan zamanda alay ve

alaydan küçük kıtalar yine doğrudan muharebe hazırlığındadır. Eratla birlikte mevzide savaşı alan komutanlarının dahi savaş günlüğü tutacak bir boş anı söz konusu değildir. Muharebeler sonunda inanılmayacak kadar çok tabur ve alay komutanının şehit olmuş olması bunu kanıtlar niteliktedir.

Sakarya Meydan Muharebesi'nin sonunda ulaşılan zaferin nihai hedef olmaması bu saydıklarımızın hemen muharebeler sonrasında gerçekleştirilmesini de engellemiştir. Zaferden sonra derhal takip hareketına ve Büyük Taarruz hazırlıklarına girilmiş, 14 Eylül günü yayınlanan Başkomutanlık emriyle bazı kıtalar takip hareketinde görevlendirilmiş, kalanlar ise yeniden tertiplenmek üzere Polatlı'da toplanmıştır. Bu durumda muharebeler sırasında şehit olup ilk uygun yere defnedilmiş Mehmetçiğin şehitliğinin bile yapılması, yerinin belirlenmesi mümkün olmamıştır. Bir örnek vermek gerekirse, Genelkurmay'ın yayınladığı Sakarya Meydan Muharebesi kitabındaki zayıat raporunda Mürettep Kolordu ve 12. Grup'a ilişkin hiçbir veri dahi bulunmamaktadır. Şehit esame listesinin ise yaklaşık % 70'i muharebelerden sonra, yaralı olarak getirildiği hastane/mecruhinde hayatını kaybeden şehitlerden oluşmaktadır. Çarpışmalar sırasında şehit düşenler, Ağustos sıcağında naaşlarının bozulmaması için, arkadaşları tarafından süratle ilk bulunan uygun yere defnedilmiş, bunlara ait izler de aradan geçen yüz yıla yakın zamanda ortadan kalkmıştır. Benzer şekilde şehit olduğu yerde kalan ve düşman tarafından defnedilen, bu nedenle resmi kayıtlara "kayıp" olarak geçen asker sayısı çok fazladır (Şekil 2). Sakarya Meydan Muharebesi sırasında Türk ordusunda künye kullanılmaması şehit kimliklerinin belirlenmesini olanaksız kılmaktadır.



Şekil 2: Şehit olduğu yerde kalan, muhtemelen Yunanlarca defnedilen ve kayıtlara "kayıp" olarak geçen Sakarya şehitleri

Fiziki Coğrafya Kaynaklı Bilgi ve Veri Eksikliği

Muharebelerin geçtiği Polatlı – Haymana arasındaki yaklaşık 176.000 hektarlık saha Türkiye'nin gece – gündüz ısı farkının en belirgin olduğu yerler arasındadır. Görece düz topoğrafya ve Baraközü, Ilıcaözü, Demirözü vadileri boyunca oluşan havalanma koridorları nedeniyle sahada farklı mikroklima etkileri gözlenmektedir. Sert rüzgarlarla, ani ve şiddetli fırtınalarla tanımlanabilen bu etkinin yanı sıra kırıntılı ve gevşek, az pekişmiş tersiyer (üçüncü zaman) çökellerinden oluşan jeolojik yapı da kayaların çok kolay ayrışmasına, bozunmasına yol açmaktadır. Tüm bu fiziki etmenler bir araya geldiğinde, yalnızca Sakarya Meydan Muharebesi sahasında değil, Kulu'dan (Konya) Çayırhan'a (Ankara) uzanan bir bölgede normalin çok üstünde şiddette gelişen bir erozyondan söz edilebilir.

Erozyon şiddeti özellikle kolay ayrışıp bozunabilen, göl kökenli ince taneli malzemelerden oluşmuş çökel kayaların yayılım gösterdiği Yıldız Dağı – Duatepe arasındaki cephe kuzey

kesiminde daha net gözlenir. Bu kısımda yamaç eğimlerinin de fazla olması, jeolojik yapının kil içeriğinden kaynaklanan görece geçirimsiz zemin ve bunun yol açtığı sık yüzeysel akış ağı çok belirgindir. Zaten diz çukuru şeklinde açılmış olan siperler bu hat üzerinde neredeyse tamamen dolmuş, sadece iz haline gelmiş durumdadır (Şekil 3).



Şekil 3: Cephe Güney Kesiminde İz Haline Gelmiş Siperler (Kavak köyü, Haymana)

Sosyo Ekonomik Koşullardan Kaynaklı Bilgi ve Veri Eksikliği

Muharebelerin geçtiği bölgede nüfus yoğunluğu düşük, ekonomik yaşam ise kuru tarım ve hayvancılığa bağlıdır. Bugün bile ülke ortalamasının çok altında bir gelir düzeyinde yaşayan bölge halkı için 1950'lerde muharebe alanından mühimmat – silah kalıntıları ve tarihi objeler toplayarak hurdacılara satmak bir ek gelir kaynağı olmuştur. Yörede yaşayan köylülerin aktardığına göre, o dönemde neredeyse her çocuk günlük olarak obje toplamak için araziye çıkmış, bu şekilde toplanan çok yüksek miktarda mermi kovani, şarapnel, silah mekanizması, düğme gibi tarihi kalıntı bölgede seyyar olarak gezer hurdacılara satılmıştır.

Saha çalışmalarında büyük bilgi desteği sağlayacak olan yöre halkının savaş yıllarında maruz kaldığı mezalim bugün bile bu konuda konuşmaları önünde ciddi bir engeldir. Özellikle yaşlılar bizzat yaşamamış olsalar da yaşamış olanlardan dinledikleri nedeniyle bu konuya karşı anlaşılabilir bir hassasiyet göstermektedirler. Bu durum da çalışmalarda ipucu olabilecek pek çok hatıranın aktarılmadan kaybolmasına yol açmaktadır.

İhmal Kaynaklı Bilgi ve Veri Eksikliği

Yukarıda özetlenen nedenler dışında, Sakarya Meydan Muharebesi'ne yönelik ciddi saha araştırmalarının yapılmamış olması başlı başına bir eksiklik. Görgü tanıklarıyla ya görüşülmemiş, ya da yapılan az sayıda röportajda cevapları harp tarihi çalışmalarına ışık tutacak hiçbir soru yöneltilmemiştir. Muharebeleri yaşamış kişilerin çocuklarından aldığımız bilgilerin bile ne kadar büyük faydalar sağladığı düşünüldüğünde, özellikle kayıp şehitliklerin bulunması adına ne kadar büyük bir fırsat kaçırıldığı ortadadır.

Sakarya Meydan Muharebesi'nin sonundaki zayıf rakamlarındaki çelişkiler de bu başlık altında irdelenebilir. Resmi olarak açıklanan ve sayısız yayında kullanılan "5713 şehit" rakamının telaffuz edilmesine neden olan liste kendi içerisinde tutarsızlıkları olan, mutlaka yeniden değerlendirilmesi gereken bir kaynaktır. Bu çelişkilere bir örnek vermek gerekirse; 2014 yılına kadar Eskipolatlı, Polatlı Merkez ve Gazitepe şehitliklerinde toplam 201 şehidin yeri bilinmektedir. Bu 201 şehidin ise sadece Eskipolatlı ve Gazitepe'de bulunan 61'inin künyesi bellidir. Bu durumda Milli Savunma Bakanlığı verilerine göre kayıtlara geçmiş 5713 şehidin geri kalanı nerededir? Künyesi belli olmayan Polatlı Merkez Şehitliği'ndeki 140 şehit neden bu rakamın dışında tutulmaktadır?

2015 yılına kadar siperlerin haritalanmasına, karargah konumları gibi anıtsal noktaların belirlenmesine yönelik sistematik çalışmalar yapılmamıştır. Duatepe, Yıldız Dağı, Türbetepe ve Mangal Dağı dışında siper yerleri bilinen cephe hattı neredeyse yoktur, bilinenler ise tam değildir. Oysa Başkent Ankara'ya sadece 75 km mesafede olan bu önemli muharebe alanının 95 senede en hassas şekilde haritalarının oluşturulmuş olması gerekmektedir.

SAHA ÇALIŞMALARINDA İZLENEN YÖNTEMLER

Sakarya Meydan Muharebesi'ne ilişkin yürütülen araştırma çalışmalarının öncelikli hedefleri mevzi, korugan gibi muharebe yapılarının belirlenerek haritalanması ve şehitliklerin belirlenmesidir. Bunların yanı sıra muharebelerde kullanılan köprü, intikal yolu, ordugah, sahra hastanesi gibi unsurların da konumlarının belirlenmesi, kalıntılarının olabildiğince ortaya konması amaçlanmaktadır.

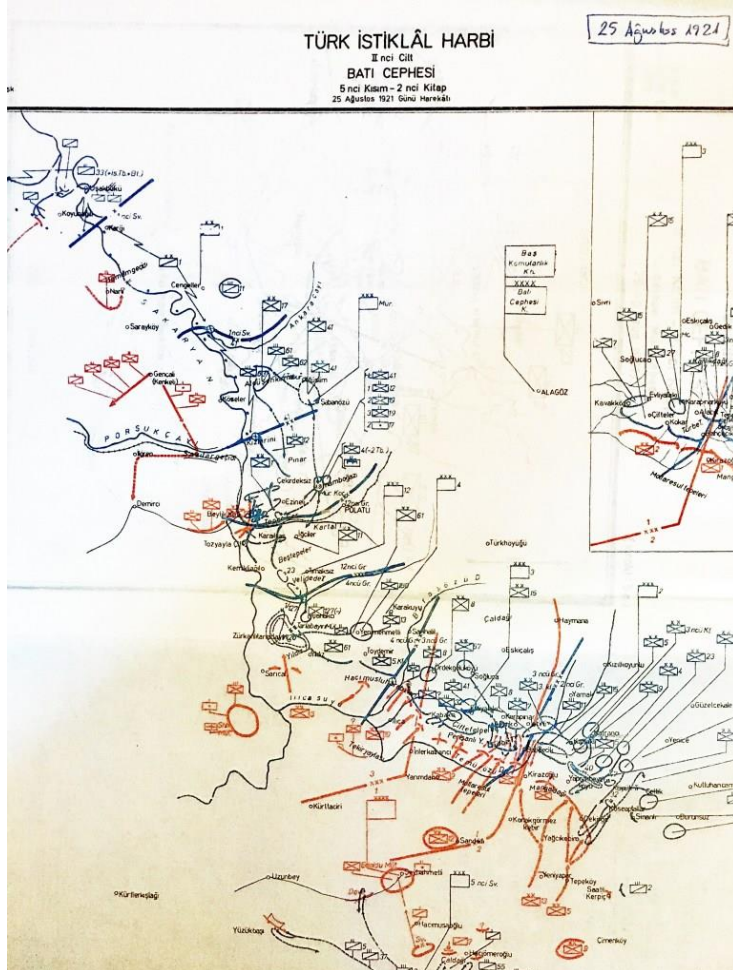
"Neden 'Genel Bilgi'?" başlığı altında özetlenen nedenlerle izleri silinmeye yüz tutmuş bu fiziki unsurların tespiti için, her biri için ayrı ayrı olmak üzere, araştırma algoritmaları oluşturulmuştur.

Muharebe Mevzi ve Koruganlarının Belirlenmesi

Yer bilimlerinde araştırma algoritması (a) Literatür tarama, (b) Uzaktan algılama ve (c) Arazi çalışması olmak üzere üç aşama ile tanımlanabilir. Muharebe alanına ilişkin araştırmalarda buna dördüncü ve önemli bir unsur olmak üzere "yöre halkından alınacak bilgi" de eklenmelidir.

Öncelikle siperleri, mevzi hatlarını bulabilmek için yüzbinlerce hektarlık sahada neyin nerede aranacağı bilinmesi gerekmektedir. Bu amaçla Genelkurmay Başkanlığı Harp Tarihi Dairesi'nin 1973 yılında yayınladığı, Sakarya Meydan Muharebesi ve sonraki takip hareketinin anlatıldığı muharebe günlükleri ayrıntılı şekilde incelenmiş, hareket planları ve taarruz/savunma tertipleri güncel arazi yapısıyla uyumlaştırılmıştır. Bu aşamada hareket planlarının ölçeksiz kroki şeklinde verildiği, çoğu yerleşim ve coğrafi yapının isminin de farklılıklar gösterdiği unutulmamalıdır (Şekil 4). Yine Sakarya Meydan Muharebesi öncesinde oluşturulan mevzi hatlarının jeolojik yapıya ve cephedeki konumuna göre

farklılıklar gösterdiği, her yerde belirgin siperler olmadığı akılda tutulmalıdır. Muharebelerde Binbaşı rütbesiyle Süvari Grubu'nun kurmay Başkanı olan Baki Vandemir bu hususu “...Malzeme azlığı, zamanın darlığı ve arazinin ekseriyetle sert ve taşlı oluşu ve cephenin uzunluğu dolayısıyla ancak grup ve mühim yerlerde basit sahra (diz) siperleri yapılabilmektedir. Nispeten iyice sağlamaştırılan sahra mevzi kısımları güneyde Tarlabayırı - Toydemir - Hacımuslu sırtlarıdır. Türbetepe - Mangal Dağı çok sarp ve taşlık olduğundan basit baş ve diz siperleriyle çok aralıklı olarak bezenmişti” ifadeleriyle vurgulamaktadır.(6)



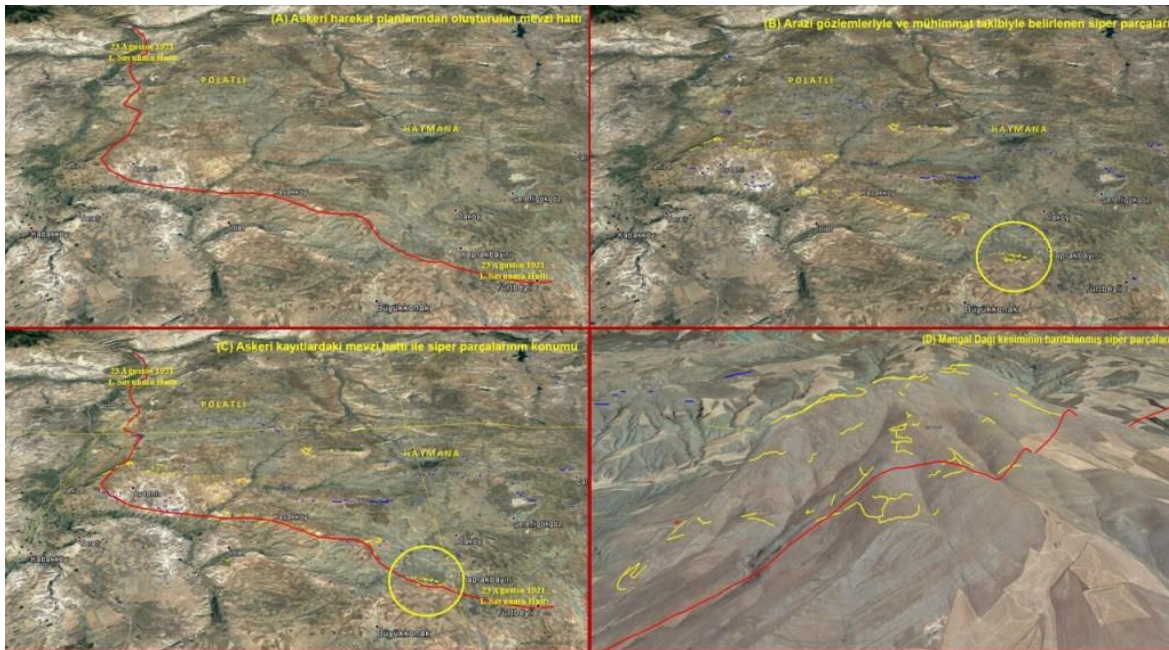
Şekil 4: Genelkurmay Başkanlığınca Hazırlanan Sakarya Meydan Muharebesi Harekat Planlarına Bir Örnek

Çalışılması gereken saha yaklaşık 176.000 hektar yayılıma sahip olduğu, zamanın ve imkanların verimli kullanılması gerektiği için saha çalışmaları öncesinde kapsamlı bir uzaktan algılama etüdü şarttır. Mevzi hatlarının yaklaşık konumları tespit edildikten sonra olası siperlerin yerleri uydu görüntülerinden tespit edilmektedir. Bu amaçla hava fotoğrafları yetersiz, IKONOS görüntüleri ise yüksek maliyetli olmaktadır. Daha sonra arazi gözlemleriyle yapılan denetirmelerde LandsAT7 görüntülerine dayalı GoogleEarth sisteminin kullanımının yeterli olduğu anlaşılmıştır.

Gerçekte uzaktan algılama ile tespit edilen hatlar yalnızca arazide gerçekleştirilecek haritalama çalışmalarında başlangıç noktası oluşturacak noktalar kümesini sağlamaktadır. Yukarıda Vandemir'den alıntıladığımız husus bu noktaların tüm cephe hattı boyunca tespit edilebilmesini imkansız kılmaktadır. Muharebelere önce 23 Ağustos 1921 taarruzuna karşı

oluşturulan siperler ise 27 Ağustos çekilmesi ile yerleşilen 2. savunma hattında seyrelmekte, 31 Ağustos'ta çekildiğimiz 3. Savunma hattında tamamen ortadan kalkmaktadır. İlk savunma hattında bile siperlerin zaten süreksiz yapılmış olması ve buna eklenen yaklaşık yüz yıllık erozyon siperlerin izlerinin bile silinmesine yol açmıştır. Bu durumda son aşamada gerçekleştirilen arazi etüdünde de farklı bir yol izlenmesi, “mühimmat takibi” yapılması gerekmektedir.

Mühimmat takibi adından da anlaşılacağı üzere, arazide belirlenmiş iki siper parçası arasındaki kayıp hattı ortaya çıkarmak için muharebelerden kalan piyade tüfeği kovanlarının yoğunlaştığı noktaların fiziki olarak takip edilmesidir. Bu izleme gözle yapılabileceği gibi, erozyon ve toprak birikimi faktörleri de göz önüne alınarak metal dedektörü yardımıyla da gerçekleştirilebilir. Yoğunlaşma hatlarının başlangıç ve bitiş noktalarının koordinatları alınarak arazideki arızayla ve bitki örtüsüyle örtüştürülür. Esas olan tüm savunma hatlarının fiziki olarak yerinde görülmesi, hassas şekilde haritaya işlenmesidir (Şekil 5).



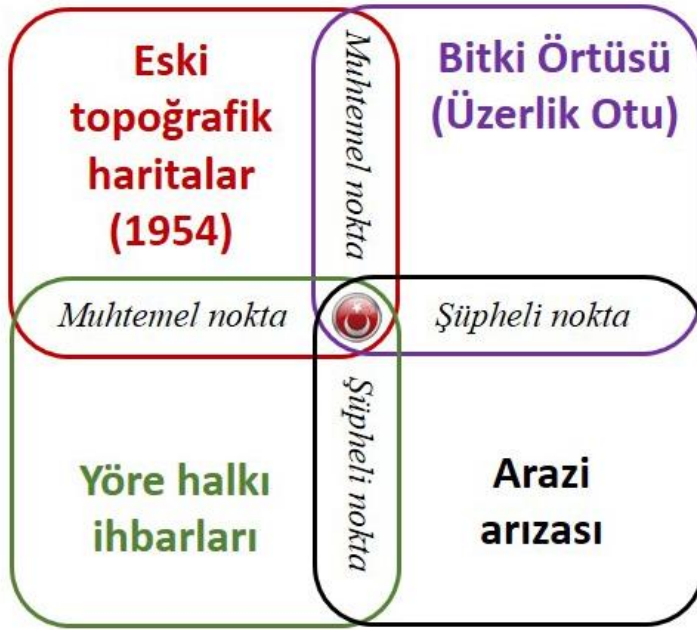
Şekil 5: Siperlerin Haritalanması Algoritmasına Bir Örnek; Mangal Dağı

Kayıp Şehitliklerin Belirlenmesi

Az önce de belirtildiği gibi, 2014 yılında Sakarya Meydan Muharebesi sahasının milli park olarak tesciline yönelik etüt çalışmaları başladığında 3 şehitlikte toplam 201 şehidin yeri bilinmekteydi. Resmi kayıtlara göre 5713 şehit vardı ancak bunların da yeri bilinmemekte, düşman tarafından esir alınan ya da firar edenler dışında toplam 8629 asker “kayıp” kabul edilmekteydi.

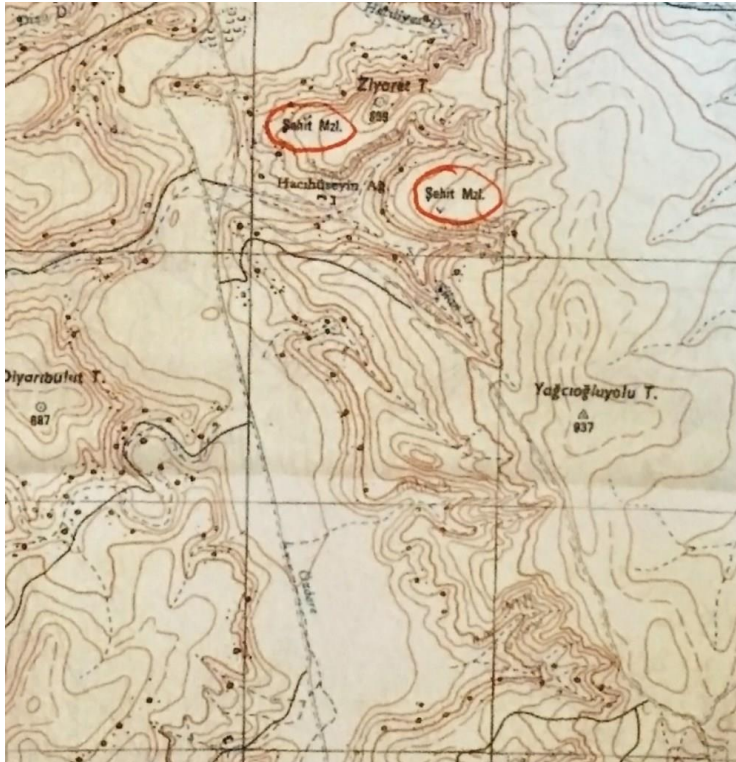
Oysa firarlar dışında bu kadar kayıp olması, künyeleri bilinen 5713 şehidin defin yerlerinin bilinmemesi, kayıp olarak kayda geçen askerlerin künyelerinin bilinmemesi gibi tutarsızlıklarla yöre halkının en akla gelmeyecek yerlerde şehitlikler olduğuna dair ihbarları bir araya gelince bu konuda ciddi bir bilimsel araştırma yapılması gerektiği anlaşıldı.

Ne yazık ki askeri kayıtlarda şehitlerin defnedildiği yerler konusunda neredeyse hiç bir bilgi bulunmamaktadır, yazıda bunun nedenleri verilmiştir. Bunu gidermek için izlenen yöntem bir algoritmadan ziyade bir çoklu kontrol sistemidir (Şekil 6).



Şekil 6: Kayıp Şehitliklerin Belirlenmesinde Kullanılan Çoklu Kontrol Sistemi

Eski topoğrafik haritalarda zaman zaman haritalamayı yapan ekibin arazi bulgularına göre “Şehit Mezarı” şeklinde işaretleme yaptığı görülmektedir. Haritalar güncellendikçe bu tarz veriler kaybolabileceği için olabildiğince eski paftalarda çalışmakta fayda vardır (Şekil 7).



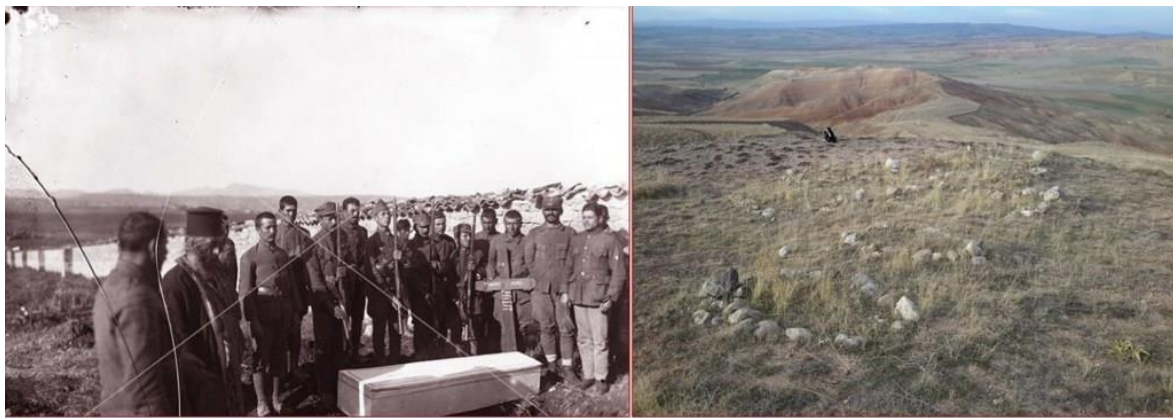
Şekil 7: Eski Topoğrafik Haritalarda Bulunabilen Şehitlik Konumları

Bir diğerk bilgi kaynağı da yöre halkından alınan bilgilerdir. Burada dikkat edilmesi gereken husus özellikle olabildiğince yaşlı köy sakinlerinden bilgi almak ve fazla sayıda kişiye bu bilgiyi teyit ettirmektir. Ayrıca muharebeler sırasında köylüler ya da Yunanlar tarafından dere yataklarına, tarlalara defnedilmiş şehitler zamanla ortaya çıkmakta, yöre halkının bildirmesiyle başlayan tarama sürecinde çoğu kez olay mahallinde çok sayıda şehide ulaşılmaktadır.

“Üzerlik otu” olarak da bilinen *Peganum harmala*, habitat gereksinimi olarak havalanmış, müdahale edilmiş toprağı seven bir bitkidir. Toplu halde bulunduğu yerler eski bir yerleşim ya da mezarlık alanını düşündürdüğü için arkeologların arazide dikkat ettiği bir türdür. Sakarya Meydan Muharebesi sahasında da çok sayıda eski, terk edilmiş köy yerleşimi ve arkeolojik saha bulunmaktadır. Bu nedenle, herhangi bir güncel/eski yerleşime, insan kullanım unsuruna (ağıl vb.) ya da terk edilmiş mezarlığa rastlamayan yerlerde toplu halde üzerlik otu yayılımı “şehitlik olabilir mi?” sorusunu sormamıza neden olur.

Şehitlik olduğundan şüphelenilerek gidilen arazinin engebe şekli, düz satıhta gözlenen arızalar da çeşitli bulgular sunmaktadır. Sakarya Meydan Muharebesi sahası tepelik kesimlerde genellikle sarp, kayalık bir morfolojiye sahiptir. Bu nedenle defin işlemi yapılabilecek toprak alanları belirlemek zor değildir. Bu aşamada Türk savunma hattının konumunun iyi bilinmesi şarttır. Savunma hattının gerisinde, kendi arkadaşları tarafından defnedilen Mehmetçik Doğı – Batı eksenli bir mezarda, yüzü kibleye bakacak şekilde İslami usullere göre defnedilmiş olmalıdır. Oysa savunma hattının ilerisinde bu defin işlemi Yunanlarca yapılmış da olabileceği için Kuzey – Güney eksenli mezarlar da incelemeye alınmalı, mutlak surette jeoradar gibi jeofizik yöntemlerle bulgu teyit edilmelidir. Bunun yanı sıra her siperin potansiyel bir şehitlik olabilme ihtimali de hatırdan çıkarılmamalıdır.

Yunanlarla Türk ordusunun defin şekilleri de farklıdır. Yunanlar mezarlarını el büyüklüğünde taşlarla çevirip başucuna tahta bir haç dikmekte, tabutla defnedildikleri için mezarlarında belirgin bir çökme olmamaktadır (Şekil 8). Türk ordusunda ise şehitler İslami usullere göre Doğı – Batı yönlü ve yüz kibleye bakacak şekilde, başucuna belirgin şahide dikilerek defnedilmekte, şehitler doğrudan toprağı verildiğinden zaman içinde naaşın bozulmasıyla defin yerinde yaklaşık 20-30 cm derinlikte bir çökme olmaktadır. Erozyon etkisiyle bu çöküntü bugün ancak toprak seviyesinden bakıldığında belli belirsiz şekilde anlaşılabilir (Şekil 8).



Şekil 8: Yunanların Defin Şekli ve Sakarya’daki Tipik Türk Şehitliği

Yukarıda özetlenen bulguların hiç birisi tek başına bir anlam ifade etmez. Bir noktanın “şehit defin noktası” olarak tanımlanabilmesi için bulguya giden dört bilgi kaynağından en az üçünü

sağlaması gereklidir. Uygulamada hala şüphe varsa mutlaka jeofizik yöntemlerle alana ilişkin soru işaretleri ortadan kaldırılmalıdır.

Bunların dışında son dönemde Yunanistan’da faaliyet gösteren bazı harp tarihi kuruluşlarının arşivlerinden elde edilen fotoğraflar da kayıp şehitlerin araştırılmasında az da olsa fayda sağlamaktadır. Fotoğraflarda yer alan şehitlerin konumları bazı durumlarda arazi yapısından tahmin edilebilmektedir. Yunanların “Kale Grotto” olarak tanımladıkları ve çok fazla zayıat verdikleri için özel önem addettikleri Güzelcekale Mevzileri’nde (Uludağ – Sığırcı Çiftliği) çekilmiş bazı fotoğraflar bize bu imkanı tanımaktadır. Şekil 2’de verilen şehitliğin de Kocaderetepe batı eteğinde olduğu bu şekilde rölyeften anlaşılmaktadır.

BULGULAR VE HAREKAT PLANLARIYLA ÖRTÜŞME

Doğa Koruma ve Milli Parklar Genel Müdürlüğü adına, yukarıda özetlenen yöntem ve yaklaşımlarla 2014 – 2019 arası dönemde 2.613 – 3.994 arasında şehidin yeri tespit edilmiştir. Şehit sayısının net olarak verilememesinin nedeni bazı defin alanlarının normalden büyük olması ve aynı konuma birden fazla şehit defnedilmiş olması olasılığıdır. Bu özellikle mevzi hatlarında bulduğumuz şehitliklerde sık karşılaşılan bir durumdur. Bu şekilde belirlenen ve kesinleşen 149 şehitlik alanı dışında bulunan ve jeoradar taramasını müteakiben teyidi yapılabilecek olan 45 nokta daha bulunmaktadır.

Şu ana kadar muharebe sahasının ancak % 20’si şehitliklerin belirlenmesi amacıyla araştırılabilmiş olduğundan, asıl kanlı muharebelerin yaşandığı 3. ve 4. savunma hatlarımız arasındaki bölgeye geçilmesiyle bu sayının hızla artacağı düşünülmektedir. (Şekil 9).

	ALAN SAYISI	ŞEHİT SAYISI (asgari)	ŞEHİT SAYISI (azami)	AÇIKLAMA
KESİNLEŞEN ŞEHİTLİK ALANI*	149	2.613	3.994	Köylülerce teyit edilen, eski topoğrafik tuhumlarda "şehitlik" olarak gösterilen, ya da jeoradarla tespiti yapılan şehitlikler
MUHEMEL ŞEHİTLİK ALANI	45	900	1.752	Arazide mevzi yerleşimlerine göre şehitlik olması gereken noktada bulunan, şahide benzeri yapıların ve baş/kible yönelimini sağlayan arazi anızlarının da olduğu, ancak teyidi yapılmamış saha
ŞÜPHELİ ŞEHİT DEFİN ALANI	52	-	-	(1) Şahide gözlenmeyen, arazi bulguları kısıtlı, ancak haritada görülen veya köylülerce gösterilmiş defin alanı, (2) Tarihi mezarlık mı yoksa şehitlik mi olduğu ayrıntılanmamış defin alanı

(*) Bir alanın **KESİN ŞEHİTLİK** olarak tanımlanması için sahanın arazi gözlemleriyle defin alanı olduğunun tespit edilmesi, tarihi haritalarda "Şehitlik" olarak gösterilmiş olması, köylülerce net şekilde tanımlanması gerekmektedir.

Türk ordusunun muharebeler süresince gerçekleştirdiği arazi kullanımı ve mevzi yerleşimine, hareket planına uygun olan defin alanlarında; arazi rölyefindeki anızlar, "baş-kible yönelim" sağlayan göküntü ve yükseltiler, doğal kaya ve zemin yapısıyla uyumsuz "şahide/baş taş" benzeri yapılar, mezar çevirmeleri olan sahalar **MUHEMEL ŞEHİTLİK ALANI** olarak belirlenmektedir. Muhtemel Şehitlik Alanı olarak tanımlanan bir saha 1960 ve öncesinde Harita Genel Komutanlığı tarafından basılmış topoğrafik tuhumlarda tespit edilebilirse veya köylülerce "Şehitlik" olarak tanımlanursa **KESİN ŞEHİTLİK** grubuna dahil edilmektedir.

Köylülerce tarla sürerken veya muhtelif sebeplerle yapılan kazılarda kemik açığa çıkan sahalar da **MUHEMEL ŞEHİTLİK ALANI** olarak tanımlanmakta, daha sonra jeoradar uygulaması ile yayılım ve defnedilmiş şehit sayısı belirlenerek **KESİN ŞEHİTLİK** grubuna alınmaktadır.

Şekil 9: 2015 Yılından Günümüze Dek Yürüttüğümüz Çalışmalarla Tespit Edilen Şehit ve Şehitlik Sayıları

2015 yılında muharebe sahasının 13.850 hektarlık kısmı Milli Park olarak ilan edilmeden önce sadece Yıldız Dağı, Duatepe, Türbetepe ve Mangal Dağı’nda bazı mevziler

(6) Vandemir, Baki, 2006, Türk İstiklal Savaşı'nda Sakarya'dan Mudanya'ya, Genelkurmay Askeri Tarih ve Stratejik Etüt Başkanlığı Yayınları, Ankara, s. 309.